

แผนพัฒนากลุ่มอาชีพประชาชนในถิ่นทุรกันดาร
ตามพระราชดำริ
สมเด็จพระเทพรัตนราชสุดาฯ สยามบรมราชกุมารี
พ.ศ. ๒๕๕๗ - ๒๕๕๒

สำนักงานโครงการสมเด็จพระเทพรัตนราชสุดาฯ สยามบรมราชกุมารี
สำนักพระราชวัง สวนจิตรลดา กรุงเทพมหานคร

คำนำ

สมเด็จพระเทพรัตนราชสุดา ฯ สยามบรมราชกุมารี โปรดเกล้าฯ ให้ดำเนินงานพัฒนาากลุ่มอาชีพประชาชนในถิ่นทุรกันดารมาตั้งแต่ปีพ.ศ.๒๕๓๘ โดยมีพระราชประสงค์ที่จะช่วยให้ประชาชนมีรายได้เพิ่มขึ้น สามารถพึ่งตนเองได้ มีความรู้ ความสามารถที่จะสร้างความก้าวหน้าให้แก่ตนเอง ส่งผลให้ครอบครัวมีคุณภาพชีวิตที่ดีขึ้น

ในปัจจุบันกลุ่มอาชีพประชาชนในถิ่นทุรกันดาร ตามพระราชดำริมีจำนวนเพิ่มมากขึ้น และมีประชาชน ตลอดจนผู้สนับสนุนการดำเนินงานทั้งภาครัฐและเอกชนเป็นจำนวนมาก จึงมีความจำเป็นที่จะต้องมีการรอบ แนวทางในการปฏิบัติงาน และการติดตามงาน ที่มีความชัดเจน และเป็นระบบ ทำให้สามารถพัฒนางานได้อย่างต่อเนื่อง จึงมีพระราชดำริให้จัดทำ “แผนพัฒนาากลุ่มอาชีพประชาชนในถิ่นทุรกันดาร ตามพระราชดำริ สมเด็จพระเทพรัตนราชสุดา ฯ สยามบรมราชกุมารี พ.ศ. ๒๕๔๗-๒๕๕๒” นี้ขึ้น ทั้งนี้ในแผนดังกล่าวได้รวบรวมพระราชดำรัสที่เกี่ยวข้องกับการพัฒนาอาชีพ ตลอดจนสถานการณ์ปัจจุบันของกลุ่มอาชีพต่างๆที่กำลังดำเนินงานอยู่ พร้อมทั้งได้กำหนดวัตถุประสงค์ เป้าหมาย และกรอบการดำเนินงานไว้ด้วย

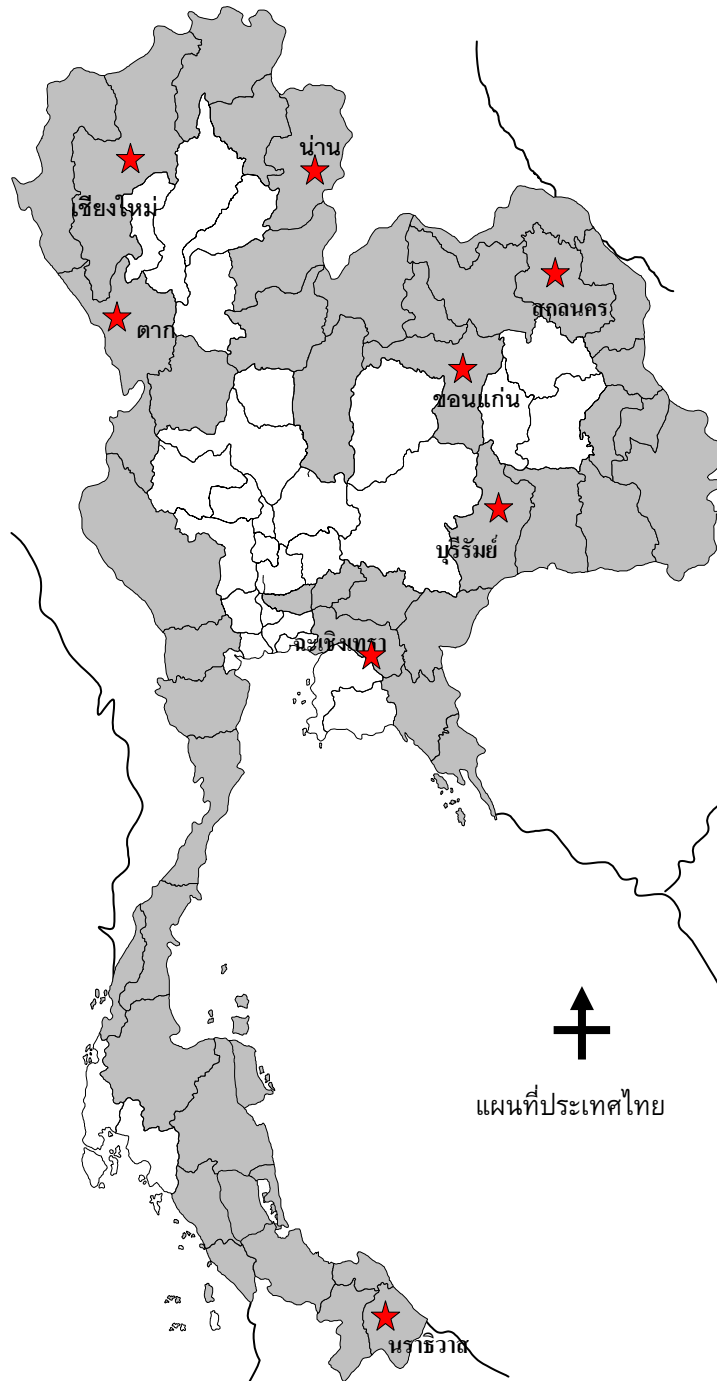
คณะทำงานหวังเป็นอย่างยิ่งว่าแผนพัฒนาากลุ่มอาชีพประชาชนในถิ่นทุรกันดาร ตามพระราชดำริ สมเด็จพระเทพรัตนราชสุดา ฯ สยามบรมราชกุมารี ฉบับนี้ จะเป็นแนวทางในการปฏิบัติงานของหน่วยงาน ตลอดจนกลุ่มประชาชนที่เกี่ยวข้อง ซึ่งจะส่งผลให้ประชาชนที่อยู่ในถิ่นทุรกันดาร มีโอกาสและมีคุณภาพชีวิตที่ดีขึ้น อันเป็นพระราชประสงค์ของสมเด็จพระเทพรัตนราชสุดา ฯ สยามบรมราชกุมารี

สำนักงานโครงการสมเด็จพระเทพรัตนราชสุดา ฯ สยามบรมราชกุมารี

ตุลาคม ๒๕๔๖

สารบัญ

ส่วนที่ ๑	พระราชดำรัส การส่งเสริมอาชีพประชาชน ในถิ่นทุรกันดาร	๑
ส่วนที่ ๒	สถานการณ์ปัจจุบัน ของกลุ่มอาชีพประชาชนในถิ่นทุรกันดาร	๗
ส่วนที่ ๓	เป้าหมายและวัตถุประสงค์ แผนพัฒนาอาชีพประชาชนในถิ่นทุรกันดาร ตามพระราชดำริ พ.ศ. ๒๕๔๗-๒๕๕๒	๑๗
ส่วนที่ ๔	แนวทางการพัฒนา	๒๑
เอกสารอ้างอิง		๒๗
ภาคผนวก	รายชื่อกลุ่มอาชีพประชาชนในถิ่นทุรกันดาร ตามพระราชดำริ และจำนวนสมาชิก	๒๙



รูปที่ ๑ พื้นที่เป้าหมายในการพัฒนาเด็กและเยาวชนในถิ่นทุรกันดาร (สีเทา) และ (★) พื้นที่ที่มีการจัดตั้งกลุ่มอาชีพประชาชนในถิ่นทุรกันดาร ตามพระราชดำริบ้างแล้ว

ส่วนที่ ๑

พระราชดำรัส

การส่งเสริมอาชีพประชาชนในถิ่นทุรกันดาร

สมเด็จพระเทพรัตนราชสุดาฯ สยามบรมราชกุมารี มีพระราชดำริให้ดำเนินงานโครงการพัฒนาต่างๆ เพื่อช่วยเหลือประชาชนที่ด้อยโอกาสในถิ่นทุรกันดารห่างไกลคมนาคมให้มีคุณภาพชีวิตดีขึ้น ตั้งแต่ปี พ.ศ. ๒๕๒๓ เป็นต้นมา ด้วยทรงเห็นว่าประชาชนในพื้นที่เหล่านี้มีความเป็นอยู่ยากลำบาก ได้รับบริการพื้นฐานต่างๆ จากรัฐไม่ทั่วถึง ดังนั้นการพัฒนาทั้งทางเศรษฐกิจและสังคมจึงเป็นไปอย่างช้าๆ และไม่เพียงพอ ทำให้มาตรฐานในการดำรงชีวิตของประชาชนเหล่านี้ไม่เท่าเทียมกับประชาชนในพื้นที่อื่นๆ ในการทำงานโครงการเพื่อช่วยเหลือประชาชนเหล่านี้ทรงเน้นการพัฒนาเพื่อช่วยแก้ไขปัญหาพื้นฐาน ๔ ประการ คือ ความยากจน ปัญหาโภชนาการและสุขภาพอนามัย การขาดโอกาสทางการศึกษา และความเสื่อมโทรมของสภาพแวดล้อมและทรัพยากรธรรมชาติ ซึ่งปัญหาเหล่านี้มีความเกี่ยวพันเป็นลูกโซ่ ก่อให้เกิดความทุกข์ยากแร้นแค้นอย่างเรื้อรังแก่ประชาชน

โดยที่ทรงเห็นว่าเด็กเป็นกลุ่มที่ได้รับผลกระทบจากปัญหาต่างๆ เหล่านี้มากที่สุด ดังนั้นในระยะแรกๆ ของการพัฒนา จึงทรงมุ่งพัฒนาเด็กและเยาวชนในถิ่นทุรกันดารเป็นกลุ่มเป้าหมายหลัก โดยทรงเลือกพื้นที่ดำเนินการในโรงเรียนตำรวจตระเวนชายแดน สังกัดกองบัญชาการตำรวจตระเวนชายแดน สำนักงานตำรวจแห่งชาติ โรงเรียนประถมศึกษาสังกัดสำนักงานคณะกรรมการการศึกษาขั้นพื้นฐาน ศูนย์การเรียนชุมชนชาวไทยภูเขา “แม่ฟ้าหลวง” สังกัดสำนักบริหารงานการศึกษาออกโรงเรียน ศูนย์ส่งเสริมและพัฒนาเด็กวัยเตาะแตะในถิ่นทุรกันดาร และพื้นที่อื่น ๆ ที่มีพระราชประสงค์ ในกระบวนการพัฒนาให้เด็กและเยาวชนมีคุณภาพชีวิตดีขึ้น โรงเรียนเหล่านี้ก็จะกลายเป็นแหล่งความรู้พื้นฐานของประชาชนที่จะนำไปพัฒนาชีวิตความเป็นอยู่ในครอบครัวให้ดีขึ้นพร้อมกันไปด้วย

ในแต่ละปี สมเด็จพระเทพรัตนราชสุดาฯ สยามบรมราชกุมารี พระราชทานความช่วยเหลือแก่เด็กและเยาวชนในถิ่นทุรกันดารเป็นจำนวน เพิ่มขึ้น จนถึงปัจจุบัน (ปีการศึกษา ๒๕๕๖) มีเด็กและเยาวชนจำนวนทั้งสิ้น ๕๘,๓๓๐ คน และมีพระราชดำริในการดำเนินงานพัฒนาเด็กและเยาวชนในถิ่น ทุรกันดาร ไม่เพียงแต่การส่งเสริมโภชนาการดีและสุขภาพดีของเด็กตั้งแตอยู่ใน ครรภ์ การส่งเสริมการผลิตอาหารในพื้นที่เพื่อช่วยลดระดับความรุนแรงของ ปัญหาคาดอาหาร การป้องกันโรคติดต่อที่สำคัญในแต่ละพื้นที่ การ เสริมสร้างความรู้และพัฒนาทักษะทางวิชาการเพื่อให้เด็กสามารถพึ่งตนเองได้ และการสร้างจิตสำนึกในการอนุรักษ์ทรัพยากรธรรมชาติและสิ่งแวดล้อม และ วัฒนธรรมท้องถิ่นด้วยเท่านั้น แต่ยังทรงให้ความสำคัญกับการสร้างความรู้และ พัฒนาทักษะการอาชีพที่เป็นรากฐานของการพึ่งตนเองให้แก่เด็กอีกด้วย ดังจะ เห็นได้จากกรณีที่พระราชดำริให้ดำเนินการฝึกอาชีพให้กับเด็กนักเรียนและศิษย์ เก่าตั้งแต่ปีพ.ศ. ๒๕๓๑ และจากพระราชดำรัสที่พระราชทานแก่ผู้ปฏิบัติงาน โครงการตามพระราชดำริ ความว่า

“.....เมื่อกาลผ่านมา ๑๐ ปี ความเปลี่ยนแปลงของประเทศมีมากขึ้น อย่างที่เราเห็นได้ชัดๆ ที่เห็นเป็นตัวเลข อาจจะต้องดูๆ เช่น เรื่องเศรษฐกิจ การ ขยายตัวทางด้านเศรษฐกิจ การเจริญขึ้นของธุรกิจ เป็นต้น ถึงแม้ว่าแหล่ง ปฏิบัติงานของเราจะอยู่ไกล แต่หลีกเลี่ยงไม่ได้ที่จะได้รับผลกระทบ ซึ่งไม่ใช่เป็น ผลกระทบที่ไม่ดีเสมอไป เป็นผลกระทบทั้งดีและไม่ดี จึงเป็นเหตุให้คิดว่า จะมี อะไรทำเพิ่มเติมในส่วนของเราได้ กับบุคคลในความอารักขาดูแลของเรา คือด้าน ของความรู้ความสามารถ การศึกษา เมื่อบ้านเมืองเจริญก้าวหน้ามากขึ้นก็ เป็นโอกาสให้บุคคลต่างๆ ได้สามารถพัฒนาตัวเอง และสร้างฐานะให้ดียิ่งขึ้น บ้านเมือง เหตุการณ์เปิดโอกาสให้มีความก้าวหน้า แต่เราต้องกลับมาย้อนคิดดูว่า บุคคลในความอารักขาของเรานั้น สามารถที่จะพัฒนาก้าวหน้าไปตามโอกาส ที่เปิดให้หรือเปล่า ยกตัวอย่าง เช่น ตอนนี้มีการขยายทางด้านงานขึ้น หลายๆ อย่าง หลายๆ อาชีพ คนของเราพร้อมหรือยังที่จะสร้างฐานะที่มั่นคง มั่งคั่งขึ้นจากโอกาสหรือตำแหน่งงานที่เปิดขึ้น หรือว่าจะกลายเป็นบุคคลที่ ได้รับผลกระทบในทางเสีย คือเสียโอกาสต่างๆ ซึ่งมีอยู่เคยอยู่อย่างสงบใน

หมู่บ้านของตัวเอง ทำงานไป ก๊อกลงๆ แกร็กๆ ที่ดินต่างๆ อาจหลุดมือไปหรือว่า อาจจะมีคนที่เขาอยู่ในระบบที่ใหม่กว่าเข้ามาให้อิทธิพลบางประการ คนของเรา พร้อมหรือยังส่วนนักเรียนอีกส่วนหนึ่งนั้น เราที่ทำงานอยู่ก็คงจะรู้จักเด็กและ เห็นได้ชัดๆ ว่าบุคคล หรือเด็กเหล่านี้จะเป็นด้วยสติปัญญาและการเตรียมความพร้อมตั้งแต่เล็กมาก็ตาม ฐานะทางเศรษฐกิจหรือว่าฐานะทางการเมืองและสังคม ไม่เปิดโอกาสใดๆ ให้เขาได้ไปศึกษาต่อในระดับมัธยมหรืออย่างน้อยในช่วงนี้ไม่ ทันทกาล ก็อยากให้อะไรกับเขา เป็นส่วนเพิ่มเติมเข้ามา แม้อาจจะเล็กน้อย แต่ก็ดี ที่สุดเท่าที่จะทำได้ คือเรื่องของการฝึกฝนให้กระทำอาชีพได้.....”^๑

อย่างไรก็ตาม ทรงตระหนักว่าลำพังการพัฒนาเด็กและเยาวชนกลุ่ม เดียว ไม่เพียงพอที่จะทำให้เกิดความมั่นคงในการพัฒนาคุณภาพชีวิตของ ประชาชนในถิ่นทุรกันดารได้ จำเป็นต้องช่วยเหลือครอบครัวของเด็กและเยาวชน ใน ชุมชนด้วย ทั้งในด้านสุขภาพอนามัยและการศึกษา และให้มีความพร้อมที่จะก้าว ให้ทันกับความเปลี่ยนแปลงของประเทศ โดยการให้ความรู้ และพัฒนาศักยภาพ ในงานอาชีพ เพื่อสร้างโอกาสให้ประชาชนเหล่านั้นมีงานทำ มีรายได้ที่จะจุนเจือ ครอบครัว สามารถหาอาหารที่มีคุณค่าได้เพียงพอต่อการบริโภคของสมาชิกใน ครอบครัวโดยเฉพาะลูกหลาน เพื่อให้มีสุขภาพอนามัยพร้อมที่จะศึกษาเล่าเรียน เป็นคนที่มีคุณภาพของครอบครัวและชุมชนต่อไป ดังพระราชดำรัสความว่า **“.....ในการดำเนินชีวิตของคนเรานั้น มีอยู่หลายด้านด้วยกัน ทั้งในด้าน การทำมาหากิน ในด้านสุขภาพอนามัย และการศึกษา.....”**^๒ **“..... เมื่อเจ็บ ไข้แล้ว ที่ทางที่มีอยู่ก็ต้องหายไปเป็นค่ารักษาตัว จากคนที่เป็นชนชั้นปานกลางก็ กลายเป็นคนที่ยากจนขั้นแค้น เป็นคนเดือตร้อนไป คนเหล่านี้ก็ไม่มีแรงที่จะ ทำงาน เมื่อไม่มีแรงทำงานก็จน จนก็เหมือนกับเป็นคนขี้เกียจ มันก็เป็นลูกโซ่ไป อย่างนี้**”^๓ **“.....จะเห็นได้ว่าพยายามคิดส่งเสริมงานในด้านกรงานอาชีพ นั้นก็จะแบ่งเป็นสองส่วนคือ ส่วนที่สำหรับนักเรียนจริงๆ คือเด็กที่อาจจะถือว่ายังเป็นเด็กเล็กๆ อยู่ ก็ให้ความรู้ทางทฤษฎี แล้วก็ให้ได้ฝึกปฏิบัติให้รู้จักใช้ทักษะการ ใช้มือ ทักษะที่ดีต่อการทำงาน แต่สำหรับเด็กที่โตขึ้น หรือว่าศิษย์เก่าหรือ**

ชาวบ้านนั้นก็มีความมุ่งหมายว่าจะให้สามารถทำงานอะไรบางอย่างที่จะเป็น **เครื่องดำรงชีวิตหรือหารายได้** เพราะไม่ใช่ทุกคนที่จะมีโอกาสได้เล่าเรียน ขึ้นไปในทางสายสามัญ หรือแม้แต่สายอาชีวศึกษา ได้ขึ้นไปถึงขั้นสูง ในเรื่องของการทำมาหากินนั้น ก็อาจจะมียาละเอียดหรือเกร็ดหลายๆ อย่าง แม้แต่ในเรื่องของการค้า การตลาด การสหกรณ์ เรื่องเหล่านี้ก็พยายามที่จะให้มีความรู้แล้วก็ได้ขยายผลไปจากเด็กที่ได้รับความรู้ความซึนนิสัยที่จะร่วมมือกัน หรือว่าในการประกอบอาชีพมาเป็นผู้ที่ประกอบอาชีพอย่างจริงจัง”^๕

สมเด็จพระเทพรัตนราชสุดา ฯ สยามบรมราชกุมารี จึงมีพระราชดำริในการส่งเสริมอาชีพให้แก่ประชาชนในถิ่นทุรกันดารเพื่อเพิ่มรายได้ให้ครอบครัว ตั้งแต่ปีพ.ศ. ๒๕๓๘ เป็นต้นมา ได้พระราชทานความช่วยเหลือทั้งในด้านการฝึกอบรมเพื่อพัฒนาฝีมือ พระราชทานเงินทุนสำหรับการดำเนินงาน การจัดหาเครื่องมือและอุปกรณ์การผลิตที่จำเป็น รวมทั้งทรงช่วยหาตลาดในการจำหน่ายผลิตภัณฑ์ที่ผลิตขึ้นด้วย และที่สำคัญมีพระราชดำริให้ประชาชนเหล่านี้รวมกันเป็นกลุ่มอาชีพ เพื่อให้ประชาชนร่วมมือกัน รู้จักการช่วยเหลือตนเองและช่วยเหลือซึ่งกันและกัน เกิดทักษะในการใช้กระบวนการกลุ่มแก้ไขปัญหาการดำเนินงาน เป็นการสร้างความเข้มแข็งและให้สามารถพึ่งตนเองได้อย่างยั่งยืนต่อไป ดังพระราชดำรัสตอนหนึ่งว่า “.....โครงการต่างๆที่เริ่มไว้ตอนนี้ก็ไม่ใช่ว่าเฉพาะแต่นักเรียนอย่างเดียว ขณะนี้ก็พยายามให้มีประโยชน์ต่อบุคคลในครอบครัวของนักเรียน คนในชุมชน เช่น เรื่องของการฝึกหรือพัฒนาอาชีพชุมชน ซึ่งนักเรียนที่ได้เรียนได้ฝึกแล้ว ก็น่าจะเข้าร่วมกลุ่มหรือคณะศิษย์เก่า ก็อาจจะเป็นการประกอบอาชีพต่อไป เพราะในขณะนี้คนอื่นๆ ทั่วๆ ไปก็มีหลายคน แม้แต่ที่จบการศึกษาระดับสูง ระดับอาชีวะหรือระดับปริญญาเสียด้วยซ้ำไป ในช่วงนี้ที่จะเข้างานสำนักงานก็อาจจะทำได้โดยยาก ก็มีทางหนึ่งที่จะต้องทำงานอิสระประกอบอาชีพ ครั้นประกอบอาชีพอิสระแต่เพียงลำพังตัวคนเดียว ก็อาจจะไม่มีทุนรอนที่จะทำได้ ต้องรวมกันเป็นกลุ่ม เพราะฉะนั้นในหมู่บ้าน ในชุมชนก็อาจจะเข้าร่วมได้ในเรื่องนี้.....”^๕

ปัจจุบันมีเด็กและเยาวชนในถิ่นทุรกันดารที่เป็นกลุ่มเป้าหมายในการพัฒนา ตามแผนพัฒนาเด็กและเยาวชนในถิ่นทุรกันดาร ตามพระราชดำริ เพิ่มขึ้นมาก สมเด็จพระเทพรัตนราชสุดาฯ สยามบรมราชกุมารีจึงมีพระราชประสงค์ที่จะขยายการช่วยเหลือครอบครัวของเด็กและเยาวชนเหล่านี้ ให้มีโอกาสในการจัดตั้งกลุ่มอาชีพหรือเข้าเป็นสมาชิกของกลุ่มอาชีพที่จัดตั้งอยู่แล้วให้มากขึ้น เพื่อช่วยเพิ่มรายได้ให้แก่ครอบครัว อันจะช่วยแก้ไขและบรรเทาความรุนแรงของปัญหาพื้นฐานต่างๆ ที่ครอบครัวของเด็กและเยาวชนเหล่านี้ประสบอยู่ ซึ่งจะส่งผลให้เด็กและเยาวชนในท้องถิ่นทุรกันดารเหล่านี้ได้พัฒนาทั้งร่างกาย จิตใจ และความสามารถในการเรียนรู้ได้อย่างเต็มศักยภาพ มีชีวิตความเป็นอยู่ที่ดีขึ้น เท่าเทียมกับประชาชนในพื้นที่อื่นๆ และเป็นคนที่มีคุณภาพของชุมชนและประเทศชาติต่อไป ดังพระราชดำรัสความว่า

“..... เราต้องการให้ทุกคนมีความมั่นคง มีความสุข อยู่ดีกินดี มีโอกาสในชีวิตที่จะได้รับความรู้ แล้วก็ฝึกฝนความสามารถ สามารถที่จะสร้างความก้าวหน้าให้แก่ตนเองได้เท่าเทียมกันทุกคน.....”^๖

ส่วนที่ ๒

สถานการณ์ปัจจุบัน

ของกลุ่มอาชีพประชาชนในถิ่นทุรกันดาร

การส่งเสริมอาชีพของประชาชนในถิ่นทุรกันดารได้เริ่มดำเนินการมาตั้งแต่ปีพ.ศ. ๒๕๓๘ โดยสมเด็จพระเทพรัตนราชสุดาฯ สยามบรมราชกุมารี มีพระราชดำริให้จัดตั้งกลุ่มอาชีพประชาชนในถิ่นทุรกันดาร ตามพระราชดำรินี้เป็นครั้งแรกที่บ้านนายาว อำเภอสนามชัยเขต จังหวัดฉะเชิงเทรา คือกลุ่มแม่บ้านเกษตรกรนายาวสามัคคี และโปรดเกล้าฯให้ดำเนินการส่งเสริมอาชีพให้แก่สมาชิกในกลุ่ม ทั้งการฝึกอบรมและพัฒนาผลิตภัณฑ์โดยใช้วัตถุดิบที่มีในท้องถิ่น การช่วยหาตลาดในการจำหน่ายผลิตภัณฑ์ ตลอดจนการฝึกคิดต้นทุน การทำบัญชีต่างๆ เพื่อให้กลุ่มสามารถบริหารจัดการได้ด้วยตนเอง มีรายได้เพิ่มขึ้น จนถึงปัจจุบันการดำเนินงานได้ขยายไปยังครอบครัวของเด็กและเยาวชนในพื้นที่ทุรกันดารที่เป็นพื้นที่เป้าหมายตามแผนพัฒนาเด็กและเยาวชนในถิ่นทุรกันดาร ตามพระราชดำริอีกหลายแห่ง มีกลุ่มอาชีพเกิดขึ้นอีกหลายกลุ่ม และมีผลิตภัณฑ์เกิดขึ้นหลากหลายประเภทตามภูมิปัญญาท้องถิ่นในแต่ละแห่ง ผลการดำเนินงานที่ผ่านมาพอสรุปได้ดังนี้

๑. จำนวนกลุ่มอาชีพประชาชนในถิ่นทุรกันดาร ตามพระราชดำริและประเภทของผลิตภัณฑ์

ปัจจุบันมีการจัดตั้งกลุ่มอาชีพประชาชนในถิ่นทุรกันดาร ตามพระราชดำริ ทั้งหมด ๔๘ กลุ่ม กระจายอยู่ใน ๘ จังหวัดทั้ง ๔ ภาคของประเทศ (รูปที่ ๑) มีจำนวนสมาชิกรวมทั้งสิ้น ๑,๑๙๘ คน จำนวนกลุ่มอาชีพประชาชนฯ และจำนวนสมาชิกโดยแบ่งตามภาคเรียงลำดับจากมากไปน้อยได้ดังนี้

ภาค	กลุ่มอาชีพประชาชนฯ (กลุ่ม)	สมาชิกทั้งหมด (คน)
เหนือ	๒๖	๕๑๐
ตะวันออกเฉียงเหนือ	๑๑	๔๐๕
กลาง	๕	๑๔๐
ใต้	๖	๑๔๓

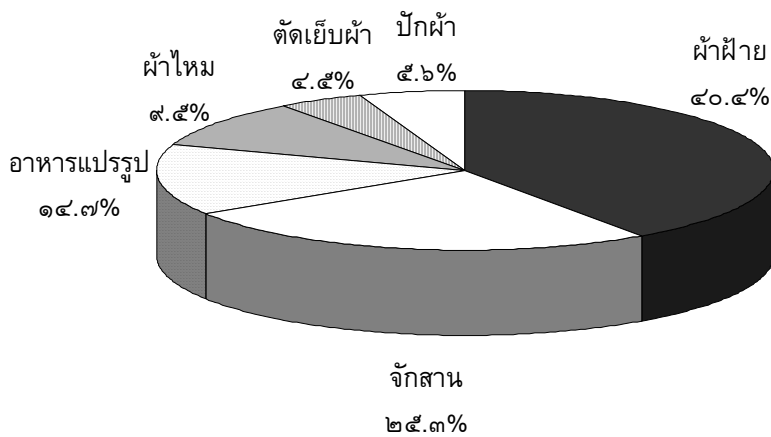
รายชื่อและรายละเอียดของกลุ่มอาชีพประชาชนในถิ่นทุรกันดาร ตามพระราชดำริแสดงในภาคผนวก

เมื่อพิจารณาขนาดของกลุ่มอาชีพประชาชนในถิ่นทุรกันดาร ตามพระราชดำริ จากจำนวนสมาชิกของแต่ละกลุ่ม พบว่าเป็นกลุ่มขนาดเล็ก มีสมาชิกโดยเฉลี่ยกลุ่มละ ๒๔ คน จำนวนสมาชิกของกลุ่มที่มากที่สุดคือ ๑๐๔ คน และจำนวนสมาชิกที่น้อยที่สุดคือ ๓ คน โดยกลุ่มอาชีพประชาชน ในภาคตะวันออกเฉียงเหนือจะมีขนาดใหญ่ที่สุด คือมีจำนวนสมาชิกเฉลี่ย ๓๗ คนต่อกลุ่ม ในขณะที่กลุ่มอาชีพประชาชน ในภาคเหนือมีขนาดเล็กที่สุด คือมีจำนวนสมาชิกเฉลี่ย ๑๘ คนต่อกลุ่ม ลักษณะของสมาชิกของกลุ่มอาชีพประชาชน โดยทั่วไปจะมี ๒ ประเภท คือประเภทแรกเป็นสมาชิกประจำ จะร่วมกับกลุ่มในการผลิตตลอด อีกประเภทหนึ่งเป็นสมาชิกชั่วคราว มักจะเคลื่อนย้ายออกจากพื้นที่ไปประกอบอาชีพอื่นนอกพื้นที่ ทำให้ไม่สามารถร่วมทำการผลิตกับกลุ่มได้ตลอด นอกจากนี้สมาชิกของกลุ่มจะหยุดทำการผลิตในช่วงฤดูกาลทำการเกษตรอีกด้วย

สำหรับผลิตภัณฑ์ที่กลุ่มอาชีพประชาชนในถิ่นทุรกันดาร ตามพระราชดำริ ดำเนินการผลิตสามารถจำแนกได้เป็น ๖ ประเภท (รูปที่ ๒) ดังนี้

- ๑) ผ้าฝ้ายและผลิตภัณฑ์ผ้าฝ้าย เป็นผลิตภัณฑ์ที่มีสมาชิกทำการผลิตมากที่สุด คือ ๔๘๔ คน หรือร้อยละ ๔๐.๔ ของสมาชิกในโครงการทั้งหมด จากกลุ่มอาชีพประชาชน ๑๙ กลุ่ม
- ๒) เครื่องจักสานและแกะสลัก เป็นผลิตภัณฑ์ที่มีสมาชิกทำการผลิตมากเป็นอันดับที่สอง คือ ๓๐๓ คน หรือร้อยละ ๒๕.๓ ของสมาชิกทั้งหมด จากกลุ่มอาชีพประชาชน ๑๒ กลุ่ม
- ๓) อาหารแปรรูป เป็นผลิตภัณฑ์ที่มีสมาชิกทำการผลิตรวมกัน ๑๗๖ คน หรือร้อยละ ๑๔.๗ ของสมาชิกทั้งหมด จากกลุ่มอาชีพประชาชน ๖ กลุ่ม
- ๔) ผ้าไหมและผลิตภัณฑ์แปรรูปจากไหม เป็นผลิตภัณฑ์ที่มีสมาชิกทำการผลิตรวมกัน ๑๑๔ คน หรือร้อยละ ๙.๕ ของสมาชิกทั้งหมด จากกลุ่มอาชีพประชาชน ๔ กลุ่ม

- ๕) ผลิตภัณฑ์ตัดเย็บเสื้อผ้า เป็นผลิตภัณฑ์ที่มีสมาชิกทำการผลิตรวมกัน ๕๔ คน หรือร้อยละ ๔.๕ ของสมาชิกทั้งหมด จากกลุ่มอาชีพประชาชนฯ ๔ กลุ่ม
- ๖) ผลิตภัณฑ์ปักและตกแต่งผ้า เป็นผลิตภัณฑ์ที่มีสมาชิกทำการผลิตรวมกัน ๖๗ คน หรือร้อยละ ๕.๖ ของสมาชิกทั้งหมด จากกลุ่มอาชีพประชาชนฯ ๓ กลุ่ม



รูปที่ ๒ ร้อยละของสมาชิกจำแนกตามประเภทผลิตภัณฑ์

๒. การจำหน่ายผลิตภัณฑ์และปริมาณธุรกิจ

ในการจำหน่ายผลิตภัณฑ์ของกลุ่มอาชีพประชาชนในถิ่นทุรกันดาร ตามพระราชดำรินั้น มีแหล่งจำหน่ายหรือตลาด ๒ ประเภทคือ

๑) ตลาดประจำ

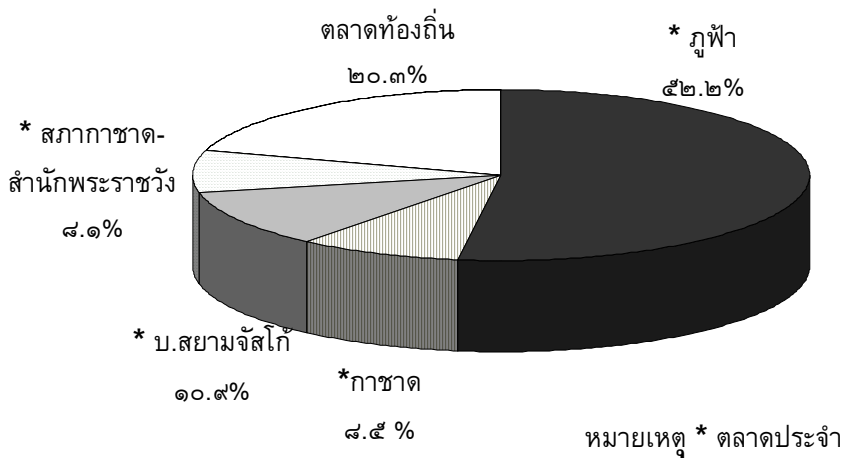
มีสำนักงานโครงการสมเด็จพระเทพรัตนราชสุดาฯ สยามบรมราชกุมารี (สสท.) เป็นผู้ดำเนินงาน ทำหน้าที่ในการรวบรวมผลิตภัณฑ์ของกลุ่มอาชีพประชาชนฯ มาช่วยจำหน่าย โดยผ่านช่องทางต่างๆ เช่น ร้านภูฟ้า ที่โปรดเกล้าฯ ให้เปิดขึ้นที่สยามดิสคัฟเวอรีเซ็นเตอร์ กรุงเทพมหานคร เพื่อเป็นช่องทางการจำหน่ายผลิตภัณฑ์ของกลุ่ม

อาชีพประชาชนฯ โดยตรง ในปี พ.ศ. ๒๕๔๕ ร้านภูฟ้ามียอดรับซื้อสินค้าจากกลุ่มอาชีพประชาชนฯ เป็นเงิน ๔,๒๙๙,๓๗๔ บาท หรือร้อยละ ๕๒.๒ ของมูลค่าผลิตภัณฑ์ทั้งหมด และร้านอุปนายิกาในงานกาชาตประจำปี ที่กรุงเทพมหานคร ซึ่งรับซื้อสินค้าจากกลุ่มอาชีพประชาชนฯ มาช่วยจำหน่ายประมาณปีละ ๗๐๐,๐๐๐ บาท หรือร้อยละ ๘.๕ บริษัทสยามจัสโก้ จำกัด ซื้อสินค้าจากโครงการไปจำหน่ายประมาณปีละ ๙๐๐,๐๐๐ บาท หรือร้อยละ ๑๐.๙ นอกจากนี้ยังโปรดเกล้าฯ ให้สำนักงานบรรเทาทุกข์และประชานามัยพิทักษ์ สภากาชาดไทย และสำนักพระราชวัง รับซื้อผลิตภัณฑ์เพื่อนำมาจัดเป็นของขวัญของพระราชทานสำหรับแจกจ่ายแก่ประชาชนที่เดือดร้อนขาดแคลนประมาณปีละ ๒๘๘,๐๐๐ บาท และ ๓๘๐,๐๐๐ บาท ตามลำดับ รวมกันเป็นร้อยละ ๘.๑ ของมูลค่าผลิตภัณฑ์ทั้งหมด

๒) ตลาดท้องถิ่นหรือตลาดทั่วไป

เป็นตลาดในท้องถิ่นที่กลุ่มอาชีพประชาชนฯ สามารถสร้างตลาดและขายสินค้าได้เอง โดยในปีพ.ศ. ๒๕๔๕ ที่ผ่านมามีสามารถจำหน่ายผลิตภัณฑ์ได้เป็นเงิน ๑,๖๗๔,๐๐๐ บาท หรือร้อยละ ๒๐.๓ ของมูลค่าผลิตภัณฑ์ทั้งหมด นอกจากนี้การจำหน่ายในตลาดท้องถิ่นหรือตลาดทั่วไปนี้ ยังได้รับความร่วมมือจากหน่วยราชการในพื้นที่ซึ่งรวบรวมผลิตภัณฑ์ของกลุ่ม นำมาออกจำหน่ายตามงานหรือเทศกาลต่างๆ บางกลุ่มซึ่งผลิตสินค้าที่มีความโดดเด่น เช่น กลุ่มพัฒนาอาชีพจักสานบ้านห่างทางหลวง ตำบลภูฟ้า อำเภอป้อเกลือ จังหวัดน่าน จะมีพ่อค้ามารับซื้อผลิตภัณฑ์จากกลุ่มโดยตรง

ดังนั้นจะเห็นได้ว่าในปีพ.ศ. ๒๕๔๕ ที่ผ่านมามีกลุ่มอาชีพประชาชนฯ สามารถนำผลิตภัณฑ์ออกจำหน่ายมีมูลค่ารวมทั้งสิ้น ๘,๒๔๑,๓๔๗ บาท โดยแบ่งเป็นตลาดประจำร้อยละ ๗๙.๗ ซึ่งมีมูลค่า ๖,๕๖๗,๓๗๔ บาท และตลาดท้องถิ่นหรือตลาดทั่วไปอีกร้อยละ ๒๐.๓ คิดเป็นมูลค่า ๑,๖๗๔,๐๐๐ บาท (รูปที่ ๓) อย่างไรก็ตามกลุ่มอาชีพส่วนใหญ่ยังไม่สามารถหาแหล่งจำหน่ายสินค้าด้วยตนเองได้ ยังต้องพึ่งพิงตลาดประจำเป็นหลัก



รูปที่ ๓ สัดส่วนของการตลาดที่รับซื้อผลิตภัณฑ์ของกลุ่มอาชีพประชาชนในถิ่นทุรกันดาร ตามพระราชดำริ

๓. ทუნดำเนินการ

สมเด็จพระเทพรัตนราชสุดาฯ สยามบรมราชกุมารี ทรงตระหนักว่าเงินทุนเป็นปัจจัยที่สำคัญในการดำเนินงานกลุ่มอาชีพประชาชนฯ จึงพระราชทานเงินให้แก่กลุ่มอาชีพประชาชนฯ จัดตั้งเป็นกองทุนพระราชทานทั้งหมด ๒๒ กองทุน รวมเป็นเงินเริ่มต้น ๑,๗๘๙,๔๓๐ บาท เพื่อให้กลุ่มใช้เป็นเงินทุนหมุนเวียนในการผลิตสินค้าของกลุ่มอาชีพประชาชนฯ ของตนเอง นอกจากนี้แต่ละกลุ่มอาชีพประชาชนฯ ยังมีการระดมทุนจากสมาชิกในรูปแบบเงินค่าหุ้นและเงินรับฝาก และมีการจัดสรรรายได้ส่วนหนึ่งตามที่กลุ่มอาชีพประชาชนฯ ตกลงกัน นำเข้าสมทบกองทุนพระราชทานนี้ แต่ก็ยังเป็นสัดส่วนที่น้อยอยู่ กองทุนพระราชทานเกือบทั้งหมดฝากไว้ที่ธนาคารเพื่อการเกษตรและสหกรณ์การเกษตร ธนาคารไทยพาณิชย์ จำกัด (มหาชน) และธนาคารออมสิน สาขาต่างๆ โดยมีหน่วยงานที่รับผิดชอบดูแลกลุ่มในแต่ละพื้นที่และสมาชิกร่วมกัน

บริหารกองทุนพระราชทานนี้ รวมทั้งมีการแต่งตั้งผู้มีอำนาจในการเบิกจ่าย สำหรับแต่ละกองทุนพระราชทานไว้ด้วย

นอกเหนือจากกองทุนพระราชทานดังกล่าวแล้ว กลุ่มอาชีพประชาชนฯ ยังได้รับพระราชทานเครื่องมือและวัสดุอุปกรณ์การผลิตที่จำเป็นในการผลิต รวมทั้งอาคารพระราชทาน เพื่อให้กลุ่มอาชีพประชาชนฯ มีสถานที่และความพร้อมที่จะดำเนินงานได้ในเบื้องต้น

๔. จุดแข็งและจุดอ่อนของการดำเนินงานพัฒนากลุ่มอาชีพประชาชน ในถิ่นทุรกันดาร ตามพระราชดำริ

ในการดำเนินงานที่ผ่านมาทั้งในส่วนของกลุ่มอาชีพประชาชนในถิ่นทุรกันดาร ตามพระราชดำริ และส่วนของหน่วยงานต่างๆ ที่ให้การสนับสนุนกิจกรรมทั้งหมด พบว่ามีจุดแข็งและจุดอ่อนในการพัฒนาอาชีพประชาชนฯ พอสรุปได้ดังนี้

๔.๑ จุดแข็งของการดำเนินงาน

- ๑) สมาชิกของกลุ่มอาชีพประชาชนฯ ส่วนใหญ่มีความใกล้ชิดกัน ทั้งเป็นเครือญาติ และเป็นเพื่อนบ้าน อยู่ในสังคมและวัฒนธรรมเดียวกัน จึงมีความเข้าใจกันและกันเป็นอย่างดี ดังนั้นหากช่วยกันพัฒนาอย่างจริงจัง จะทำให้เกิดความร่วมมือในการพัฒนาและการแก้ไขปัญหาได้ง่าย
- ๒) ขนาดของกลุ่มอาชีพประชาชนฯ มีขนาดเล็ก โครงสร้างไม่ซับซ้อน จึงมีความคล่องตัวในการบริหารจัดการ และความอ่อนตัวในการปรับเปลี่ยนให้เข้ากับสถานการณ์และสิ่งแวดล้อมภายนอกที่มีการเปลี่ยนแปลงอย่างรวดเร็วและต่อเนื่องตลอดเวลา
- ๓) กลุ่มอาชีพประชาชนฯ มีความพร้อมที่จะดำเนินการผลิต ทั้งในด้านของเงินลงทุน อาคารสถานที่ รวมทั้งอุปกรณ์และเครื่องมือต่างๆ ซึ่งได้รับพระราชทานจากสมเด็จพระเทพรัตนราชสุดาฯ สยามบรมราชกุมารี ดังนั้นหากมีการบริหารจัดการในเรื่องดังกล่าวข้างต้นอย่างเป็นระบบ จะ

ทำให้กลุ่มอาชีพประชาชนฯ ดำเนินการผลิตได้อย่างมีประสิทธิภาพโดยไม่จำเป็นต้องพึ่งเงินทุนนอกระบบ

- ๔) ผลิตภัณฑ์ของกลุ่มอาชีพประชาชนฯ ส่วนใหญ่ เป็นผลิตภัณฑ์ที่มีคุณค่า เนื่องจากผลิตด้วยมือ มีลักษณะเฉพาะตัวและมีเอกลักษณ์ของแต่ละท้องถิ่น มีความเป็นธรรมชาติ และไม่ทำลายสิ่งแวดล้อม มีความโดดเด่น และมีจุดขาย จึงเป็นที่นิยมในหมู่ลูกค้าทั้งตลาดในประเทศและตลาดต่างประเทศ ประกอบกับสมาชิกของกลุ่มอาชีพประชาชนฯ บางกลุ่มมีความกระตือรือร้นและพร้อมที่จะร่วมกันพัฒนาการผลิตและการตลาด จึงเป็นการง่ายที่จะพัฒนาการผลิตให้กับกลุ่มอาชีพประชาชนฯ ดังกล่าว ทั้งการพัฒนารูปแบบ คุณภาพและมาตรฐานของผลิตภัณฑ์ ให้ตรงตามความต้องการของตลาด เพื่อเพิ่มมูลค่าของผลิตภัณฑ์
- ๕) การจำหน่ายผลิตภัณฑ์ของกลุ่มอาชีพประชาชนฯ ผ่านทางตลาดประจำ โดยเฉพาะร้านกาแฟ ซึ่งเป็นช่องทางสำคัญในจำหน่ายผลิตภัณฑ์ของกลุ่ม และยังเป็นแหล่งข้อมูลการตลาดอีกด้วย หากกลุ่มอาชีพประชาชนฯ ให้ความสำคัญในการพัฒนาผลิตภัณฑ์ควบคู่กับการบริหารจัดการด้านการตลาด จะทำให้สามารถขยายการผลิตและป้อนสินค้าสู่ตลาดเพิ่มขึ้นได้อีกมาก รวมทั้งมีโอกาที่จะแทรกตัวเข้าไปในช่องว่างของตลาดอื่น ๆ ได้มากขึ้นอีกด้วย

๔.๒ จุดอ่อนของการดำเนินงาน

- ๑) สมาชิกของกลุ่มอาชีพประชาชนฯ มีความสัมพันธ์ใกล้ชิดกันดังกล่าวข้างต้น ทำให้การบริหารจัดการของกลุ่มมีลักษณะแบบง่าย ๆ เป็นกันเอง ขาดความเป็นระบบและความเด็ดขาด ทั้งในด้านการผลิต การลงทุน การเงินและการบัญชี จึงยังไม่มีแผนธุรกิจที่เป็นระบบและชัดเจน
- ๒) สมาชิกของกลุ่มอาชีพประชาชนฯ ส่วนใหญ่ขาดความรู้และความตื่นตัวในการติดต่อหาช่องทางการตลาดด้วยตนเอง มักจะพึ่งพาแต่ตลาดประจำเป็นหลัก อีกทั้งยังไม่ให้ความสำคัญเกี่ยวกับข้อมูลและข่าวสารในด้านการผลิต การตลาดและเทคโนโลยีที่เกี่ยวข้อง

- ๓) สมาชิกของกลุ่มอาชีพประชาชนฯ หลายกลุ่มมีการเคลื่อนย้ายไปทำงานนอกพื้นที่ค่อนข้างสูง และสมาชิกที่อยู่ประจำมักจะหยุดทำการผลิตในช่วงฤดูปักดำและเก็บเกี่ยวข้าว ทำให้กำลังในการผลิตของแต่ละกลุ่มไม่แน่นอน และไม่สามารถควบคุมปริมาณการผลิตและป้อนตลาดได้อย่างสม่ำเสมอ
- ๔) การผลิตผลิตภัณฑ์ต่างๆ ของกลุ่มอาชีพประชาชนฯ ส่วนมากยังไม่เน้นการผลิตที่เพิ่มมูลค่าเท่าที่ควร หรืออีกนัยหนึ่งก็คือกลุ่มยังมีปัญหาในการพัฒนารูปแบบ ความประณีต คุณภาพและมาตรฐานของผลิตภัณฑ์
- ๕) เครื่องมือและอุปกรณ์การผลิตต่างๆ ของกลุ่มอาชีพประชาชนฯ ยังใช้ไม่คุ้มค่า ขาดการบำรุงรักษา ทำให้อายุการใช้งานสั้น และเมื่อชำรุดก็ไม่สามารถซ่อมได้ ต้องทิ้งไป ทำให้สิ้นเปลืองต้นทุนในการผลิต เนื่องจากสมาชิกของกลุ่มอาชีพประชาชนฯ ขาดความรู้ อีกทั้งยังขาดจิตสำนึกในการดูแลรักษาประโยชน์ของส่วนรวม

ส่วนที่ ๓

เป้าหมายและวัตถุประสงค์

แผนพัฒนากลุ่มอาชีพประชาชนในถิ่นทุรกันดาร
ตามพระราชดำริ พ.ศ.๒๕๔๗-๒๕๕๒

เป้าหมายสูงสุด

ในการพัฒนากลุ่มอาชีพของประชาชนในถิ่นทุรกันดาร ตามพระราชดำริ สมเด็จพระเทพรัตนราชสุดาฯ สยามบรมราชกุมารี ได้กำหนดเป้าหมายสูงสุดของการพัฒนาไว้ดังนี้

เพื่อส่งเสริมและพัฒนาให้กลุ่มอาชีพประชาชนในถิ่นทุรกันดาร ตามพระราชดำริมีความเข้มแข็งพึ่งตนเองได้ สมาชิกมีรายได้เพิ่มขึ้นและมีความมั่นคงทางรายได้ สามารถพึ่งตนเองได้ มีความรู้ความสามารถที่จะสร้างความก้าวหน้าให้แก่ตนเอง ส่งผลให้ครอบครัวมีคุณภาพชีวิตที่ดีขึ้น

วัตถุประสงค์

เพื่อให้การพัฒนาบรรลุเป้าหมายสูงสุดตามพระราชประสงค์ของสมเด็จพระเทพรัตนราชสุดาฯ สยามบรมราชกุมารี ดังนั้นในแผนพัฒนากลุ่มอาชีพประชาชนในถิ่นทุรกันดาร ตามพระราชดำริ พ.ศ.๒๕๔๗-๒๕๕๒ จึงกำหนดวัตถุประสงค์ไว้ดังนี้

- ๑) เพื่อส่งเสริมให้ประชาชนรวมกลุ่มกันประกอบอาชีพเสริม
- ๒) เพื่อพัฒนาศักยภาพของกลุ่มอาชีพประชาชนในถิ่นทุรกันดาร ตามพระราชดำริ ทั้งด้านการผลิต และการบริหารจัดการกลุ่ม
- ๓) เพื่อพัฒนาการตลาดของกลุ่มอาชีพประชาชนในถิ่นทุรกันดาร ตามพระราชดำริ ทั้งตลาดท้องถิ่นและตลาดประจำ
- ๔) เพื่อเสริมสร้างความรู้ ทักษะ และจิตสำนึกของสมาชิกในการทำงานร่วมกันเพื่อผลประโยชน์ของส่วนรวม

พื้นที่เป้าหมาย

เป็นพื้นที่ที่อยู่ในถิ่นทุรกันดาร ซึ่งรวมพื้นที่ที่อยู่ตามแนวชายแดน ห่างไกลความเจริญ ห่างไกลการคมนาคม และเป็นพื้นที่ที่ยังมีความขาดแคลน ขาดโอกาส พื้นที่เหล่านี้ได้แก่

- ๑) พื้นที่หมู่บ้านที่อยู่ในเขตบริการการศึกษาของโรงเรียน ศูนย์การเรียนชุมชนชาวไทยภูเขา “แม่ฟ้าหลวง” ศูนย์ส่งเสริมและพัฒนาเด็กวัยเตาะแตะ ตามแผนพัฒนาเด็กและเยาวชนในถิ่นทุรกันดาร ตามพระราชดำริ สมเด็จพระเทพรัตนราชสุดาฯ สยามบรมราชกุมารี
- ๒) พื้นที่อื่นๆ ตามพระราชประสงค์

หลักการพัฒนาตามพระราชดำริ

สมเด็จพระเทพรัตนราชสุดาฯ สยามบรมราชกุมารี ได้พระราชทานหลักการพัฒนางานโครงการตามพระราชดำริไว้ดังนี้

- ๑) การดำเนินงานโดยอาศัยความร่วมมือจากทุกส่วนที่เกี่ยวข้อง ร่วมกันคิดร่วมกันทำ เพื่อให้งานบรรลุเป้าหมายร่วมกันด้วยดี
- ๒) การกำหนดแนวทางในการดำเนินงานโครงการ ควรกำหนดไว้กว้าง ๆ สามารถปรับให้เหมาะสมกับสถานการณ์ที่เปลี่ยนแปลงได้
- ๓) การวางระบบและกำหนดทิศทางในการทำงาน โดยการออกกฎระเบียบต่าง ๆ ให้สอดคล้องและเหมาะสมกับปรัชญาและเป้าหมายของงาน และถือปฏิบัติเพื่อให้เกิดประโยชน์ นอกจากนี้ควรปรับปรุงเปลี่ยนแปลง เมื่อระบบและทิศทางที่วางไว้นั้นไม่บรรลุผล
- ๔) การพัฒนากลุ่มอาชีพของประชาชนควรสอดคล้องกับวิถีชีวิตของประชาชน ไม่ทำลายประเพณีและวัฒนธรรมที่ดั้งเดิมของชุมชน
- ๕) การพัฒนาหรือการให้ความช่วยเหลือควรให้เหมาะสมกับลักษณะของกลุ่ม โดยการจำแนกกลุ่มเป็นระดับชั้นอย่างกว้าง ๆ เช่น กลุ่ม

มีความพร้อมมาก กลุ่มมีความพร้อมปานกลาง และกลุ่มมีความพร้อมน้อย หรือกลุ่มพัฒนา และกลุ่มกำลังพัฒนา เป็นต้น

การบริหารจัดการโครงการ

๑) การประสานงาน

โดยมีคณะทำงาน ซึ่งประกอบไปด้วยผู้แทนจากหน่วยงานของภาครัฐในส่วนกลางและภาคเอกชนที่สนับสนุนการดำเนินงาน มีหน้าที่ในการวางแผนการปฏิบัติงาน การจัดหางบประมาณ รวมทั้งการประสานการดำเนินงานกับหน่วยงานในระดับพื้นที่ด้วย

๒) การจัดทำแผนปฏิบัติการ

มีการจัดทำแผนปฏิบัติการประจำปีสำหรับการพัฒนากลุ่มอาชีพประชาชน ในแต่ละพื้นที่ เพื่อให้สามารถดำเนินการพัฒนาแต่ละกลุ่มได้อย่างต่อเนื่อง พร้อมทั้งมีการสนับสนุนการดำเนินงานที่สอดคล้องกับแผนปฏิบัติการดังกล่าว

๓) การติดตามประเมินผล

โดยจัดทำระบบฐานข้อมูลกลุ่มอาชีพประชาชน เพื่อใช้ในการติดตามและประเมินผล รวมทั้งเป็นข้อมูลในการกำหนดทิศทาง การพัฒนาอย่างเป็นระบบและต่อเนื่อง นอกจากนี้ควรมีการติดตามให้คำแนะนำและความช่วยเหลือในการดำเนินงานของกลุ่มอาชีพประชาชน อย่างสม่ำเสมอ

๔) งบประมาณในการดำเนินงาน

งบประมาณในการพัฒนากลุ่มอาชีพประชาชน ของหน่วยงานของรัฐ ใช้เงินงบประมาณแผ่นดิน สำหรับค่าใช้จ่ายในการสนับสนุนการดำเนินงานของกลุ่มอาชีพประชาชน ในระยะต้น เช่น เงินทุนหมุนเวียน วัสดุ อุปกรณ์ เครื่องมือ ใช้เงินพระราชทาน และเมื่อกลุ่มมีเงินทุนเพียงพอ จึงใช้เงินของกลุ่มตนเองในการดำเนินงานต่อไป

๕) การเผยแพร่และประชาสัมพันธ์

ส่งเสริมความเข้าใจเกี่ยวกับแนวทางการพัฒนากลุ่มอาชีพประชาชน ให้แก่ผู้ปฏิบัติงานทุกระดับ ทั้งระดับนโยบายและระดับ

ปฏิบัติการ และเผยแพร่ผลงานให้ประชาชนทั่วไปได้ทราบ และ
ส่งเสริมให้มีส่วนร่วมในการพัฒนากลุ่มอาชีพประชาชนฯ ต่างๆด้วย

ส่วนที่ ๔

แนวทางการพัฒนา

จากพระราชดำริของสมเด็จพระเทพรัตนราชสุดาฯ สยามบรมราชกุมารี และจากการประมวลผลการดำเนินงานที่ผ่านมา การวิเคราะห์จุดแข็ง จุดอ่อนของการพัฒนา รวมทั้งผลจากการระดมความคิดเห็นของผู้มีส่วนเกี่ยวข้องในด้านต่างๆ ได้นำมากำหนดเป็นวัตถุประสงค์ของแผนพัฒนากลุ่มอาชีพประชาชนในถิ่นทุรกันดาร ตามพระราชดำริ พ.ศ. ๒๕๔๗-๒๕๕๒ ตลอดจนเป้าหมาย และกรอบการดำเนินงานในแต่ละวัตถุประสงค์ เพื่อให้ผู้เกี่ยวข้องนำไปเป็นแนวทางในการพัฒนา ดังนี้

วัตถุประสงค์ที่ ๑ เพื่อส่งเสริมให้ประชาชนรวมกลุ่มกันประกอบอาชีพเสริม

๑. เป้าหมาย

เพิ่มจำนวนสมาชิกของกลุ่มอาชีพประชาชนในถิ่นทุรกันดาร ตามพระราชดำริ ให้มีไม่น้อยกว่า ๓,๐๐๐ คน

๒. กรอบการดำเนินงาน

- ๑) การสำรวจและการประเมินความพร้อมและศักยภาพในการดำเนินงานของประชาชนในพื้นที่เป้าหมายที่มีความสอดคล้องกับความต้องการของตลาด
- ๒) การประชาสัมพันธ์เชิงรุกโดยใช้สื่อประชาสัมพันธ์ทุกรูปแบบ เพื่อให้ประชาชนกลุ่มเป้าหมายมีความรู้ ความเข้าใจ และเห็นคุณค่าของการรวมกันเป็นกลุ่มอาชีพประชาชนในถิ่นทุรกันดาร ตามพระราชดำริ

- ๓) การส่งเสริมและสนับสนุนการจัดตั้งกลุ่มอาชีพประชาชนในถิ่นทุรกันดาร ตามพระราชดำริกลุ่มใหม่ หรือการรับสมาชิกใหม่ของกลุ่มอาชีพประชาชนในถิ่นทุรกันดาร ตามพระราชดำริที่มีอยู่แล้วในพื้นที่

วัตถุประสงค์ที่ ๒ เพื่อพัฒนาศักยภาพของกลุ่มอาชีพประชาชนในถิ่นทุรกันดาร ตามพระราชดำริ ทั้งด้านการผลิต และการบริหารจัดการกลุ่ม

๑. เป้าหมาย

- ๑) กลุ่มอาชีพประชาชนในถิ่นทุรกันดาร ตามพระราชดำริอย่างน้อย ๑ ใน ๓ มีศักยภาพด้านการผลิต และการบริหารจัดการตนเองได้ตามเกณฑ์
- ๒) สมาชิกของกลุ่มอาชีพแต่ละคนมีรายได้เฉลี่ยจากการเข้าร่วมโครงการไม่น้อยกว่า ๓,๐๐๐ บาท / คน / ปี

๒. กรอบการดำเนินงาน

- ๑) การจัดระดับศักยภาพของกลุ่มอาชีพประชาชนฯ ทั้งด้านการผลิต การตลาด และการบริหารจัดการ เพื่อกำหนดเป้าหมาย และแผนงาน พัฒนาให้เหมาะสมตามระดับศักยภาพของกลุ่มที่มีความแตกต่างกัน
- ๒) การพัฒนาศักยภาพในการผลิตของสมาชิกของกลุ่มอาชีพประชาชนฯ ตามระดับศักยภาพของกลุ่ม โดยเน้นการผลิตที่ใช้ภูมิปัญญาท้องถิ่น ใช้วัสดุในท้องถิ่น รักษาความเป็นธรรมชาติ ลักษณะเฉพาะตัว และเป็นการผลิตที่ไม่ทำลายสิ่งแวดล้อม
- ๓) การพัฒนาระบบควบคุมคุณภาพในการผลิตผลิตภัณฑ์ของกลุ่มอาชีพประชาชนฯ โดยให้สมาชิกของกลุ่มอาชีพประชาชนฯ สามารถตรวจสอบคุณภาพของผลิตภัณฑ์ได้ด้วยตนเอง เพื่อรักษามาตรฐานให้สม่ำเสมอ หรือการสร้างเครือข่ายความร่วมมือระหว่างกลุ่ม ในการสร้างทีมตรวจสอบคุณภาพของผลิตภัณฑ์ของกลุ่มในเครือข่าย

- ๔) การจัดโครงสร้างและระบบงานของกลุ่มอาชีพประชาชนฯ ให้เหมาะสม และสอดคล้องกับการผลิตเชิงธุรกิจ และจัดทำกฎ ระเบียบ ข้อบังคับของกลุ่มให้มีความคล่องตัวและเอื้อต่อการปฏิบัติงาน
- ๕) การจัดทำคู่มือระบบบัญชีกลุ่มอาชีพทอผ้า คู่มือระบบบัญชีกลุ่มอาชีพ ตัดเย็บเสื้อผ้า คู่มือระบบบัญชีกลุ่มอาชีพจักสาน คู่มือระบบบัญชีกลุ่มอาชีพแปรรูปอาหาร คู่มือระบบบัญชีกลุ่มอาชีพแปรรูปเครื่องดื่ม คู่มือระบบบัญชีกลุ่มอาชีพผลิตและแปรรูปสินค้าประเภทผ้า
- ๖) การพัฒนาและเพิ่มพูนความรู้และทักษะของสมาชิกของกลุ่มอาชีพประชาชนฯ ในเรื่องระบบบัญชี การบันทึกบัญชี การจัดทำงบการเงิน การนำข้อมูลทางบัญชีไปใช้ในการวางแผนธุรกิจและการบริหารงานของกลุ่มอาชีพประชาชนฯ อย่างต่อเนื่อง

วัตถุประสงค์ที่ ๓ เพื่อพัฒนาการตลาดของกลุ่มอาชีพประชาชนในถิ่นทุรกันดาร ตามพระราชดำริ ทั้งตลาดท้องถิ่น และตลาดประจำ

๑. เป้าหมาย

มีตลาดรองรับสินค้าของกลุ่มอาชีพประชาชนฯ ทั้งระดับตลาดประจำ และระดับตลาดท้องถิ่น ให้สอดคล้องกับจำนวนสมาชิกและรายได้ที่เพิ่มขึ้นตามเป้าหมายในวัตถุประสงค์ที่ ๑ และ ๒ โดยมีสัดส่วนคือ ตลาดประจำคิดเป็นร้อยละ ๗๐ และตลาดท้องถิ่นคิดเป็นร้อยละ ๓๐

๒. กรอบการดำเนินงาน

- ๑) การจัดทำแผนการตลาดประจำปี เพื่อให้กลุ่มอาชีพประชาชนฯ ทราบเป้าหมายและสามารถวางแผนปฏิบัติงานของกลุ่มตนเองได้
- ๒) การศึกษาความนิยมและแนวโน้มของตลาดสำหรับสินค้าที่ส่งเสริมให้กลุ่มดำเนินการผลิต และนำข้อมูลมาพัฒนาการออกแบบ ลวดลาย การ

ให้สีผลิตภัณฑ์ บรรจุภัณฑ์ และเทคนิคการผลิต เพื่อให้สอดคล้องกับความต้องการของตลาด

- ๓) การแสวงหาตลาดประจำเพิ่ม และการเพิ่มปริมาณการสั่งซื้อจากตลาดประจำเดิม
- ๔) การสร้างเครือข่ายการตลาด ระหว่างกลุ่มอาชีพประชาชนในถิ่นทุรกันดาร ตามพระราชดำริ และร้านค้าต่าง ๆ ในท้องถิ่น ภูมิภาค และอื่น ๆ
- ๕) การเสริมสร้างความรู้และทักษะในการดำเนินกิจกรรมทางการตลาด ให้กับกลุ่มอาชีพประชาชน ในรูปแบบต่าง ๆ เช่น การแสวงหาข้อมูลข่าวสารการตลาดของกลุ่มอาชีพประชาชน เพื่อใช้ในการตัดสินใจ ความคล่องตัวในการปรับเปลี่ยนชนิดของผลิตภัณฑ์ให้สอดคล้องกับความต้องการทางการตลาด การเจรจาต่อรอง ตลอดจนการขนส่งสินค้า
- ๖) การประชาสัมพันธ์และโฆษณาผลิตภัณฑ์ของกลุ่มอาชีพประชาชน

วัตถุประสงค์ที่ ๔ เพื่อเสริมสร้างความรู้ ทักษะ และจิตสำนึกของสมาชิกในการทำงานร่วมกันเพื่อผลประโยชน์ของส่วนรวม

๑. เป้าหมาย

สมาชิกกลุ่มอาชีพประชาชนในถิ่นทุรกันดาร ตามพระราชดำริอย่างน้อยร้อยละ ๕๐ มีความรู้ ทักษะ และจิตสำนึกในการทำงานร่วมกันเพื่อผลประโยชน์ส่วนรวม

๒. กรอบการดำเนินงาน

- ๑) การพัฒนาสมาชิกของกลุ่มอาชีพประชาชน ให้มีวิสัยทัศน์ และทักษะในการทำงานเป็นกลุ่ม และการดำเนินธุรกิจของกลุ่มบุคคล โดยการ

จัดการฝึกอบรมที่เน้นกระบวนการทำงานเป็นกลุ่ม การศึกษาดูงานการ
ดำเนินธุรกิจของภาคเอกชน สหกรณ์ หรือกลุ่มอื่น ๆ และประกาศ
เกียรติคุณกลุ่มอาชีพประชาชนฯ ที่ดำเนินการดีเด่น การพบปะกัน
ระหว่างกลุ่มอาชีพประชาชนฯ เพื่อเรียนรู้ แลกเปลี่ยนความคิดเห็นและ
ประสบการณ์การทำงานระหว่างกันและกัน

- ๒) การจัดการฝึกอบรมอย่างต่อเนื่อง เพื่อสร้างความตระหนัก และเห็น
คุณค่าของการทำงานร่วมกัน การช่วยเหลือและแบ่งปันกันและกัน
ตลอดจนการร่วมกันดูแลรักษาสมบัติของส่วนรวม
- ๓) การรณรงค์เกี่ยวกับการดูแลรักษา และซ่อมบำรุงอุปกรณ์และเครื่องมือ
ต่างๆ ของกลุ่มอาชีพประชาชนฯ ตลอดจนการช่วยเหลือและพัฒนา
ชุมชนและสังคมด้วย

เอกสารอ้างอิง

๑. พระราชดำรัส สมเด็จพระเทพรัตนราชสุดา ฯ สยามบรมราชกุมารี เนื่องในโอกาสทรงเป็นประธานเปิดการประชุมสัมมนาครูใหญ่โรงเรียนตำรวจตระเวนชายแดน ณ ศาลาดุสิตดาลัย สวนจิตรลดา กรุงเทพมหานคร วันศุกร์ที่ ๒๗ เมษายน ๒๕๓๓
๒. พระราชดำรัส สมเด็จพระเทพรัตนราชสุดา ฯ สยามบรมราชกุมารี พระราชทานในโอกาสเสด็จพระราชดำเนินไปในการประชุม โครงการเกษตรเพื่ออาหารกลางวันและโครงการส่งเสริมคุณภาพการศึกษา ณ กองบังคับการกองร้อยที่ ๙ อำเภอสุโขทัย จังหวัดนครราชสีมา วันอาทิตย์ที่ ๑๘ กันยายน ๒๕๒๖
๓. พระราชดำรัส สมเด็จพระเทพรัตนราชสุดา ฯ สยามบรมราชกุมารี พระราชทานในการประชุมสัมมนาโครงการเกษตรเพื่ออาหารกลางวันและโครงการส่งเสริมคุณภาพการศึกษา ณ ศาลาดุสิตดาลัย สวนจิตรลดา กรุงเทพมหานคร วันอังคารที่ ๑๘ ธันวาคม ๒๕๒๗
๔. พระราชดำรัส สมเด็จพระเทพรัตนราชสุดา ฯ สยามบรมราชกุมารี พระราชทานแก่คณะผู้ปฏิบัติงานโครงการตามพระราชดำริ ในโรงเรียนตำรวจตระเวนชายแดน ณ ศาลาดุสิตดาลัย สวนจิตรลดา กรุงเทพมหานคร วันจันทร์ที่ ๒๑ เมษายน ๒๕๔๐
๕. พระราชดำรัส สมเด็จพระเทพรัตนราชสุดา ฯ สยามบรมราชกุมารี พระราชทานแก่คณะผู้ปฏิบัติงานโครงการตามพระราชดำริ ในโรงเรียนตำรวจตระเวนชายแดน ณ ศาลาดุสิตดาลัย สวนจิตรลดา กรุงเทพมหานคร วันอังคารที่ ๒๑ เมษายน ๒๕๔๑

๖. พระราโชวาท สมเด็จพระเทพรัตนราชสุดาฯ สยามบรมราชกุมารี
พระราชทานแก่คณะผู้ปฏิบัติงานโครงการตามพระราชดำริในโรงเรียนตำรวจ
ตระเวนชายแดน ณ ศาลาดุสิตดาลัย สวนจิตรลดา กรุงเทพมหานคร วัน
พฤหัสบดีที่ ๒๗ เมษายน ๒๕๔๓

ภาคผนวก

รายชื่อ

กลุ่มอาชีพประชาชนในถิ่นทุรกันดาร ตามพระราชดำริ

และจำนวนสมาชิก

รายชื่อกลุ่มอาชีพประชาชนในถิ่นทุรกันดาร ตามพระราชดำริและจำนวนสมาชิก
(ข้อมูลปีพ.ศ. ๒๕๔๕)

ชื่อกลุ่ม	อำเภอ	จังหวัด	ปีจัดตั้ง	สมาชิก (คน)
ภาคกลาง				
๑. แม่บ้านเกษตรกรนายวสามัคคี	สนามชัยเขต	ฉะเชิงเทรา	๒๕๓๘	๔๑
๒. แม่บ้านนายวตัดเย็บ	สนามชัยเขต	ฉะเชิงเทรา	๒๕๔๑	๑๖
๓. แม่บ้านนายวผ้าขาวม้า	สนามชัยเขต	ฉะเชิงเทรา	๒๕๔๕	๒๐
๔. แม่บ้านนายวจักสาน	สนามชัยเขต	ฉะเชิงเทรา	๒๕๔๕	๑๔
๕. แม่บ้านทุ่งเหียง	สนามชัยเขต	ฉะเชิงเทรา	๒๕๔๔	๔๙
ภาคตะวันออกเฉียงเหนือ				
๖. ทอผ้าไหมบ้านโนนตะคร้อ	นาโพธิ์	บุรีรัมย์	๒๕๔๐	๓๕
๗. ทอผ้าไหมบ้านโนนสะอาด	นาโพธิ์	บุรีรัมย์	๒๕๔๐	๒๗
๘. ทอผ้าไหมแม่บ้านเกษตรกรหนองบัว-โคกสะแก	นาโพธิ์	บุรีรัมย์	๒๕๓๓	๒๐
๙. ทอผ้าไหมบ้านกุดหัว	หนองสองห้อง	ขอนแก่น	๒๕๓๙	๓๒
๑๐. ตัดเย็บเสื้อผ้าบ้านกุดหัว	หนองสองห้อง	ขอนแก่น	๒๕๓๙	๑๐

ชื่อกลุ่ม	อำเภอ	จังหวัด	ปีจัดตั้ง	สมาชิก (คน)
๑๑. แปรรูปผลิตภัณฑ์ผลการเกษตรบ้านตุ้มชัย	หนองสองห้อง	ขอนแก่น	๒๕๔๑	๑๘
๑๒. สตรีและเยาวชนสหกรณ์บ้านนาดี	กุสุมาลย์	สกลนคร	๒๕๔๑	๘๗
๑๓. สตรีและเยาวชนสหกรณ์บ้านนาขาไก่	กุสุมาลย์	สกลนคร	๒๕๓๙	๘๘
๑๔. สตรีและเยาวชนสหกรณ์บ้านโนนโพนแพง	กุสุมาลย์	สกลนคร	๒๕๔๒	๕๕
๑๕. ตัดเย็บบ้านโพนทอง	กุสุมาลย์	สกลนคร	๒๕๔๐	๙
๑๖. สตรีและเยาวชนสหกรณ์บ้านหนองหอย	กุสุมาลย์	สกลนคร	๒๕๔๒	๒๔
ภาคเหนือ				
๑๗. ทอผ้ากะเหรี่ยงย้อมสีธรรมชาติบ้านพะตะเต๊ะ	แม่สอด	ตาก	๒๕๔๑	๑๔
๑๘. ทอผ้ากะเหรี่ยงย้อมสีธรรมชาติบ้านถ้ำเสือ	แม่สอด	ตาก	๒๕๔๑	๑๔
๑๙. ทอผ้ากะเหรี่ยงย้อมสีธรรมชาติบ้านขุนหัวแม่สอด	แม่สอด	ตาก	๒๕๔๑	๙
๒๐. ทอผ้ากะเหรี่ยงย้อมสีธรรมชาติบ้านป่าสัก	ท่าสองยาง	ตาก	๒๕๔๔	๑๙
๒๑. ทอผ้ากะเหรี่ยงย้อมสีธรรมชาติบ้านคอไซทะเล	อุ้มผาง	ตาก	๒๕๔๔	๓๐
๒๒. พัฒนาอาชีพจักสานบ้านห่างทางหลวง	บ่อเกลือ	น่าน	๒๕๓๙	๑๐๔
๒๓. พัฒนาอาชีพจักสานบ้านนาขาม	บ่อเกลือ	น่าน	๒๕๓๙	๔๑
๒๔. พัฒนาอาชีพจักสานบ้านนาขวาง	บ่อเกลือ	น่าน	๒๕๓๙	๓๑

ชื่อกลุ่ม	อำเภอ	จังหวัด	ปีที่จัดตั้ง	สมาชิก (คน)
๒๕. พัฒนาอาชีพจักสานบ้านผาคับ	บ่อเกลือ	น่าน	๒๕๓๙	๒๑
๒๖. พัฒนาอาชีพทำไม้กวาดบ้านห้วยล้อม	บ่อเกลือ	น่าน	๒๕๔๒	๒๑
๒๗. พัฒนาอาชีพทำไม้กวาดบ้านห้วยวิน	บ่อเกลือ	น่าน	๒๕๔๓	๑๒
๒๘. พัฒนาอาชีพทำไม้กวาดบ้านนาบง	บ่อเกลือ	น่าน	๒๕๔๒	๗
๒๙. พัฒนาอาชีพทำไม้กวาดบ้านห้วยกานต์	เฉลิมพระเกียรติ	น่าน	๒๕๔๓	๑๕
๓๐. พัฒนาอาชีพทำไม้กวาดบ้านสะจุก	เฉลิมพระเกียรติ	น่าน	๒๕๔๐	๕
๓๑. พัฒนาอาชีพทำไม้กวาดบ้านห้วยปุด	เฉลิมพระเกียรติ	น่าน	๒๕๔๓	๑๐
๓๒. แม่บ้านเกษตรกรบ้านบ่อหลวง	บ่อเกลือ	น่าน	๒๕๔๑	๒๔
๓๓. แม่บ้านเกษตรกรบ้านสบมาง	บ่อเกลือ	น่าน	๒๕๔๑	๙
๓๔. ทอผ้าบ้านนาเปื้อง	บ่อเกลือ	น่าน	๒๕๔๖	๑๖
๓๕. ทอผ้ากะเหรี่ยงย้อมสีธรรมชาติบ้านพลึงเท	อมก๋อย	เชียงใหม่	๒๕๔๓	๓
๓๖. ทอผ้ากะเหรี่ยงย้อมสีธรรมชาติบ้านหลังป่าขา	อมก๋อย	เชียงใหม่	๒๕๔๓	๑๒
๓๗. ทอผ้ากะเหรี่ยงย้อมสีธรรมชาติบ้านสบลาน	อมก๋อย	เชียงใหม่	๒๕๔๔	๒๘
๓๘. ทอผ้ากะเหรี่ยงย้อมสีธรรมชาติแม่บ้านสังกกลาง	อมก๋อย	เชียงใหม่	๒๕๔๓	๖

ชื่อกลุ่ม	อำเภอ	จังหวัด	ปีที่จัดตั้ง	สมาชิก (คน)
๓๙. ทอผ้ากะเหรี่ยงย้อมสีธรรมชาติบ้านกิ่งบ่อใต้	อมก๋อย	เชียงใหม่	๒๕๔๔	๘
๔๐. ทอผ้ากะเหรี่ยงย้อมสีธรรมชาติบ้านขุนอมแฮดนอก	อมก๋อย	เชียงใหม่	๒๕๔๕	๒๔
๔๑. ทอผ้ากะเหรี่ยงย้อมสีธรรมชาติบ้านขุนอมแฮดใน	อมก๋อย	เชียงใหม่	๒๕๔๓	๑๐
๔๒. ทอผ้ากะเหรี่ยงย้อมสีธรรมชาติบ้านพะเบี้ยว	อมก๋อย	เชียงใหม่	๒๕๔๓	๑๗
ภาคใต้				
๔๓. แม่บ้านบ้านเขาดินหยง	เมือง	นราธิวาส	๒๕๔๐	๓๕
๔๔. ตัดเย็บเสื้อผ้าและปักจักบ้านเขาดินหยงและบ้านดีอ ลาฆอปาลัส	เมือง	นราธิวาส	๒๕๔๑	๑๙
๔๕. ผลิตภัณฑ์กะลามะพร้าวบ้านเขาดินหยง	เมือง	นราธิวาส	๒๕๔๔	๒๒
๔๖. ทักษิณศิลป์และบาติบ้านเขาดินหยง	เมือง	นราธิวาส	๒๕๔๕	๒๐
๔๗. พัฒนาอาชีพบ้านปริจ๊ะ	รือเสาะ	นราธิวาส	๒๕๔๖	๒๔
๔๘. พัฒนาอาชีพบ้านศาลาใหม่	ตากใบ	นราธิวาส	๒๕๔๖	๒๓
รวม				๑,๑๙๘