



แผนภูมิพัฒนา

ตามพระราชดำริ

สมเด็จพระเทพรัตนราชสุดาฯ สยามบรมราชกุมารี

พ.ศ. ๒๕๔๕ – ๒๕๔๖

สำนักงานโครงการสมเด็จพระเทพรัตนราชสุดาฯ สยามบรมราชกุมารี

สำนักพระราชวัง สวนจิตรลดา กรุงเทพฯ ๑๐๓๐๓

โทรศัพท์ ๐ ๒๒๘๒ ๖๕๑๑ ๐ ๒๒๘๑ ๓๘๒๑ โทรสาร ๐ ๒๒๘๑ ๓๘๒๓

คำนำ

แผนภูฟ้าพัฒนา ตามพระราชดำริ สมเด็จพระเทพรัตนราชสุดา ฯ สยามบรมราชกุมารี พ.ศ. ๒๕๔๕ – ๒๕๔๘ จัดทำขึ้นเพื่อเป็นหลักและแนวทางในการดำเนินงานสนองพระราชดำริ สมเด็จพระเทพรัตนราชสุดา ฯ สยามบรมราชกุมารี โดยมีเป้าหมายสูงสุดคือ ราษฎรของอำเภอบ่อเกลือและอำเภอเฉลิมพระเกียรติมีความเป็นอยู่ที่ดีขึ้นตามแบบเศรษฐกิจพอเพียง ควบคู่กับมีความสมดุลของทรัพยากรธรรมชาติและสิ่งแวดล้อม

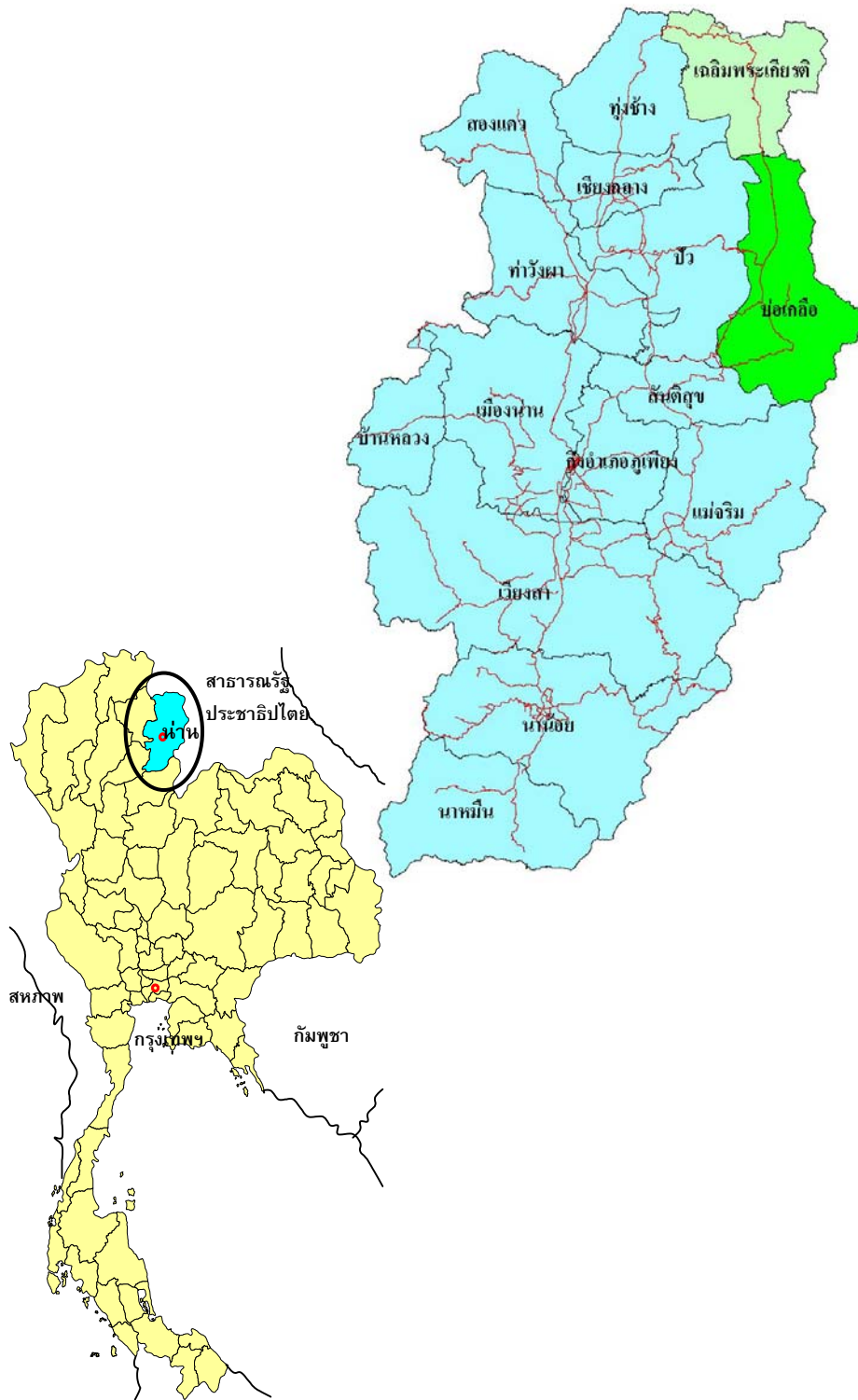
ในการจัดทำแผนภูฟ้าพัฒนา ตามพระราชดำรินี้ ได้เน้นการดำเนินงานโครงการตามพระราชดำริที่ดำเนินการอยู่ทั้งในอำเภอบ่อเกลือและอำเภอเฉลิมพระเกียรติให้เป็นระบบที่ชัดเจน สามารถดำเนินการให้สอดคล้องและสนับสนุนซึ่งกันและกัน และมีการประสานงานโครงการอย่างมีประสิทธิภาพและต่อเนื่อง

คณะผู้จัดทำแผนภูฟ้าพัฒนา ตามพระราชดำริ หวังเป็นอย่างยิ่งว่า แผนฉบับนี้จะเป็นสื่อช่วยสร้างความเข้าใจ และจะเป็นประโยชน์ในการทำแผนปฏิบัติงานของหน่วยงานภาครัฐและภาคเอกชนที่มีส่วนสนับสนุนการดำเนินงานโครงการตามพระราชดำรินี้อย่างต่อเนื่อง

สำนักงานโครงการ
สมเด็จพระเทพรัตนราชสุดา ฯ สยามบรมราชกุมารี
พ.ศ. ๒๕๔๕

สารบัญ

บทที่ ๑	พระราชดำริ	๑
บทที่ ๒	สถานการณ์ของอำเภอบ่อเกลือและอำเภอเฉลิมพระเกียรติ	๓
บทที่ ๓	วัตถุประสงค์และเป้าหมาย	๕
	๓.๑ วัตถุประสงค์	
	๓.๒ เป้าหมายหลักของการพัฒนา	
	๓.๓ พื้นที่เป้าหมายของการพัฒนา	
บทที่ ๔	แนวทางการพัฒนา	๖
	แนวทางการพัฒนา ๑ การพัฒนาเด็กและเยาวชนในโรงเรียน และศูนย์การเรียนรู้ชุมชนชาวไทยภูเขา “แม่ฟ้าหลวง”	๖
	แนวทางการพัฒนา ๒ การพัฒนาศูนย์ศึกษาและถ่ายทอด เทคโนโลยีการจัดการทรัพยากร ธรรมชาติและสิ่งแวดล้อมภูฟ้า	๙
	แนวทางการพัฒนา ๓ การพัฒนาและส่งเสริมอาชีพภาค เกษตรและอาชีพนอกภาคเกษตร ที่สอดคล้องกับทรัพยากรธรรมชาติ และภูมิปัญญาท้องถิ่น	๑๓
	แนวทางการพัฒนา ๔ การอนุรักษ์วัฒนธรรมท้องถิ่น	๑๕
บทที่ ๕	การบริหารจัดการและการติดตามประเมินผล	๑๗
ภาคผนวก		
	ภาคผนวก ก แผนผังการประสานงาน	๒๑
	ภาคผนวก ข รายชื่อโรงเรียนในพื้นที่เป้าหมาย	๒๒
	ภาคผนวก ค รายชื่อศูนย์การเรียนรู้ชุมชนชาวไทยภูเขา “แม่ฟ้าหลวง” และศูนย์ส่งเสริมและพัฒนา เด็กวัยเตาะแตะในพื้นที่เป้าหมาย	๒๔



รูปที่ 1 แผนที่ประเทศไทยแสดงที่ตั้งอำเภอบ่อเกลือและอำเภอเดิมพระเกียรติ
จังหวัดน่าน

บทที่ ๑

พระราชดำริ

สมเด็จพระเทพรัตนราชสุดาฯ สยามบรมราชกุมารีทรงห่วงใยราษฎร โดยเฉพาะอย่างยิ่งผู้ที่อยู่ในท้องถิ่นทุรกันดารหรือที่ยังไม่มีโอกาส จึงทรงเริ่มปฏิบัติพระราชกรณียกิจในการพัฒนาช่วยเหลือราษฎรให้มีชีวิตความเป็นอยู่ที่ดีขึ้นตั้งแต่ปีพุทธศักราช ๒๕๒๓ เป็นต้นมา โดยทรงเลือกเด็กเป็นกลุ่มเป้าหมายแรกของการพัฒนา ด้วยทรงเห็นว่า เด็กเป็นผู้ที่ได้รับผลกระทบมากที่สุดจากปัญหาความยากจน ความขาดแคลนทั้งในด้านอาหาร บริการสาธารณสุข การศึกษา รวมทั้งสภาพแวดล้อมที่เสื่อมโทรม และประการสำคัญคือเด็กจะเติบโตเป็นผู้รับผิดชอบดูแลพัฒนาท้องถิ่นของตนและประเทศชาติต่อไปในอนาคต ดังนั้นสมเด็จพระเทพรัตนราชสุดาฯ สยามบรมราชกุมารีจึงมีพระราชดำริในการทำโครงการพัฒนาต่างๆ เพื่อช่วยเหลือเด็กและเยาวชน โดยเน้นการแก้ไขปัญหาไปพร้อมๆ กับการส่งเสริมให้เด็กได้เรียนรู้และการสร้างลักษณะนิสัยและพฤติกรรมที่เหมาะสม ทั้งทางด้านเกษตร โภชนาการ สุขภาพ การศึกษาค้นคว้าหาความรู้ การฝึกทักษะพื้นฐานด้านอาชีพ และการอนุรักษ์ทรัพยากรธรรมชาติ รวมทั้งวัฒนธรรมท้องถิ่นด้วย หลังจากนั้นจึงทรงขยายงานพัฒนาเข้าสู่ชุมชน เพื่อช่วยเหลือราษฎรแก้ไขปัญหาความขาดแคลนปัจจัยพื้นฐานที่จำเป็นต่อการดำรงชีวิต อันเป็นปัจจัยที่ทำให้ชุมชนสามารถสนับสนุนและดำเนินการพัฒนาเด็กและเยาวชนต่อไปด้วยตนเองได้ นอกจากนี้เมื่อทรงทราบถึงความเดือดร้อนของราษฎรในหมู่บ้านต่างๆ ในท้องถิ่นทุรกันดาร ก็ทรงมีพระราชดำริดำเนินงานโครงการพัฒนาพื้นที่เหล่านั้น โดยการบูรณาการการพัฒนาหลายๆ ด้านตามสภาพปัญหาของพื้นที่ ทั้งทางด้านเกษตร โภชนาการ สุขภาพ การศึกษา การส่งเสริมอาชีพ และการอนุรักษ์ทรัพยากรธรรมชาติและสิ่งแวดล้อม

อำเภอบ่อเกลือและอำเภอลือพระเกียรติ จังหวัดน่าน เป็นพื้นที่เป้าหมายหนึ่งที่สมเด็จพระเทพรัตนราชสุดาฯ สยามบรมราชกุมารีทรงเลือก ด้วยทรงตระหนักถึงสภาพป่าที่เสื่อมโทรมและถูกทำลายอย่างรวดเร็ว และยังเป็นพื้นที่ต้นน้ำน่าน ประกอบกับสภาพภูมิประเทศที่เป็นภูเขาสูงสลับซับซ้อนทำให้ราษฎรขาดโอกาสทั้งทางเศรษฐกิจและสังคม ดังนั้นภายหลังจากที่พระองค์เสด็จพระราชดำเนินทรงเยี่ยมราษฎรและทอดพระเนตรบ่อเกลือสินเธาว์ ณ บ้านบ่อหลวง อำเภอบ่อเกลือ เมื่อวันที่

๑๑ กุมภาพันธ์ พุทธศักราช ๒๕๓๘ จึงมีพระราชดำริดำเนินงานพัฒนาคุณภาพชีวิตของเด็กและเยาวชนในโรงเรียนและศูนย์การเรียนชุมชนชาวไทยภูเขา “แม่ฟ้าหลวง” ในทั้งสองอำเภอ และทรงขยายงานพัฒนาด้านอื่นๆ เพื่อช่วยเหลือครอบครัวของเด็กต่อไปอีกด้วย ดังนั้นในเวลาต่อมางานโครงการพัฒนาต่างๆ ในพื้นที่ทั้งสองอำเภอดังกล่าวจึงมีชื่อเรียกรวมกันว่า **โครงการหมู่บ้านพัฒนา ตามพระราชดำริ สมเด็จพระเทพรัตนราชสุดาฯ สยามบรมราชกุมารี** ซึ่งครอบคลุมงานพัฒนาดังต่อไปนี้

การพัฒนาเด็กและเยาวชนในโรงเรียนประถมศึกษาและศูนย์การเรียนชุมชนชาวไทยภูเขา “แม่ฟ้าหลวง” โดยมีพระราชดำริเป็นแนวทางในการพัฒนาคุณภาพชีวิตของเด็กและเยาวชนในถิ่นทุรกันดารไว้อย่างต่อเนื่อง คือส่งเสริมให้เด็กมีการเจริญเติบโตและพัฒนาการเต็มศักยภาพ มีสุขภาพแข็งแรง สามารถอ่านออกเขียนได้ พร้อมกับเด็กมีความรู้พื้นฐานอย่างเพียงพอ สามารถพึ่งตนเองได้ และยังสามารถเรียนต่อในชั้นสูงต่อไปได้ตามศักยภาพของแต่ละคนด้วย การพัฒนาอาชีพเสริม มีพระราชดำริส่งเสริมให้ราษฎรมีอาชีพเสริม เป็นการเพิ่มรายได้ให้แก่ครอบครัวเพื่อนำไปจุนเจือสมาชิกของครอบครัวโดยเฉพาะเด็ก การจัดการทรัพยากรธรรมชาติ ปุ๋ยคอกเก่าๆ ให้จัดตั้ง “ศูนย์ศึกษาและถ่ายทอดเทคโนโลยีการจัดการทรัพยากรธรรมชาติ และสิ่งแวดล้อมหมู่บ้าน” ขึ้น ที่ตำบลภูฟ้า อำเภอบ่อเกลือ เมื่อวันที่ ๓๐ พฤศจิกายน พุทธศักราช ๒๕๔๒ โดยมีพระราชประสงค์เพื่อให้เป็น (๑) ห้องเรียนและพิพิธภัณฑ์สำหรับเด็ก โดยเด็กสามารถมาศึกษาค้นคว้า ทำโครงการต่างๆ รวมทั้งเป็นที่เรียนวิทยาศาสตร์ และ (๒) ศูนย์ศึกษาการพัฒนาสำหรับประชาชน โดยศูนย์ดำเนินการศึกษาทดลอง เมื่อได้ผลสำเร็จแล้วจึงถ่ายทอดความรู้ให้แก่ประชาชน เพื่อให้ประชาชนต้องรับความเสี่ยงต่อการลงทุนแล้วไม่ประสบความสำเร็จ และการอนุรักษ์วัฒนธรรมท้องถิ่น โดยที่ทรงเห็นว่าราษฎรที่อาศัยอยู่ในพื้นที่แถบนี้มีวัฒนธรรมประเพณีต่างๆ รวมทั้งภาษาพูดที่เป็นเอกลักษณ์เฉพาะของตน จึงมีพระราชดำริให้มีการศึกษาค้นคว้าและอนุรักษ์สิ่งที่มีคุณค่าเหล่านี้ให้ดำรงสืบต่อไป และป้องกันมิให้วัฒนธรรมของท้องถิ่นได้รับผลกระทบจากการพัฒนาด้านอื่นๆ

บทที่ ๒

สถานการณ์ของอำเภอปอเกลือและอำเภอเฉลิมพระเกียรติ

อำเภอปอเกลือและอำเภอเฉลิมพระเกียรติ จัดเป็นอำเภอทุรกันดารหนึ่งของจังหวัดน่าน ตั้งอยู่ทางทิศตะวันออกเฉียงเหนือของอำเภอเมืองน่าน มีพรมแดนติดต่อประเทศสาธารณรัฐประชาธิปไตยประชาชนลาวทางทิศตะวันออก ลักษณะภูมิประเทศส่วนใหญ่เป็นภูเขาสลับซับซ้อน สูงชัน และเป็นพื้นที่ต้นน้ำน่าน ราษฎรเป็นชาวไทยเผ่าต่างๆ เช่น ลีละ ชมุ ถิ่น ผู้ร่วมพัฒนาชาติไทยและคนพื้นเมือง จำนวน ๑๗,๖๗๕ คนในอำเภอปอเกลือ และ ๘,๗๑๗ คนในอำเภอเฉลิมพระเกียรติ โดยอาศัยอยู่ตามหมู่บ้านที่ตั้งกระจายอยู่ตามเขา ทำให้การคมนาคมไม่สะดวก บางหมู่บ้านต้องใช้การเดินเท้าเข้าไป ในส่วนของการบริการสาธารณสุขก็ยังไม่ทั่วถึงทุกหมู่บ้าน ไม่ว่าจะเป็นระบบไฟฟ้า การติดต่อสื่อสาร และระบบน้ำกินน้ำใช้ที่ไม่สะอาดและไม่เพียงพอ

ด้านเศรษฐกิจ ราษฎรส่วนใหญ่มีฐานะยากจน รายได้เฉลี่ยโดยประมาณครอบครัวละ ๕,๐๐๐ บาทต่อปี เนื่องจากประกอบอาชีพเกษตรกรรมเพียงอย่างเดียว ไม่มีอาชีพเสริมอื่น ผลผลิตการเกษตรที่สำคัญคือข้าวไร่ ซึ่งส่วนใหญ่จะผลิตได้ต่ำ เพราะราษฎรขาดความรู้ ยังคงทำไร่เลื่อนลอย และยังไม่ยอมรับเทคโนโลยีใหม่ ทำให้สภาพดินเสื่อมคุณภาพ อีกทั้งพื้นที่ในการทำการเกษตรมีจำกัดเพียงร้อยละ ๗.๑ ของพื้นที่ทั้ง ๒ อำเภอ

ด้านสาธารณสุข การให้บริการพื้นฐานยังไม่ทั่วถึงและครอบคลุม เพราะยังขาดสถานอนามัยและบุคลากร ปัญหาทุพโภชนาการยังคงรุนแรง ดังจะเห็นได้จากอัตราทารกแรกเกิดน้ำหนักน้อยกว่า ๒,๕๐๐ กรัมในอำเภอปอเกลือและอำเภอเฉลิมพระเกียรติเป็นร้อยละ ๑๒.๓๕ และ ๑๘.๗๕ ตามลำดับ เด็กแรกเกิดจนถึงอายุ ๕ ปี เป็นโรคขาดสารอาหารคิดเป็นร้อยละ ๓๑.๐๙ และ ๒๗.๔๗ ตามลำดับ และเด็กประถมน้ำหนักน้อยกว่าเกณฑ์ร้อยละ ๑๘.๙๔ และ ๑๗.๘๓ ตามลำดับ ทั้งนี้เนื่องจากความยากจน คริวเรือนขาดแคลนอาหารบริโภค รวมทั้งมีพฤติกรรมการกินที่ไม่ถูกต้อง นอกจากนี้ราษฎรยังป่วยด้วยโรคอุจจาระร่วงด้วย เนื่องจากมีพฤติกรรมสุขภาพที่ไม่เหมาะสม รวมทั้งสุขลักษณะของบ้านเรือนและสุขาภิบาลไม่ดี

ในด้านการศึกษา แม้ว่าจะมีสถานศึกษาของรัฐให้บริการทางการศึกษาแก่ประชาชนทั้งในรูปแบบการศึกษาในระบบ และศึกษานอกระบบ แต่ยังมีประชาชนที่ไม่รู้หนังสืออ่านไม่ออกเขียนไม่ได้อีกมาก ดังเช่นในกลุ่มประชากรอายุ ๑๔ ปีขึ้นไปมีถึงร้อยละ ๓๑.๖๓ นอกจากนี้นักเรียนจบการศึกษาในระดับประถมศึกษาซึ่งเป็นการศึกษาภาคบังคับแล้ว และเรียนต่อในระดับมัธยมศึกษา มีเพียงร้อยละ ๑๘ เท่านั้น เนื่องจากขาดสถานที่ศึกษา อีกทั้งยังประสบปัญหาการขาดแคลนครูด้วยเนื่องจากเป็นพื้นที่ห่างไกลความเจริญ การเดินทางลำบาก และไม่ใช่ว่าเป็นคนในพื้นที่ ทำให้อยู่ได้ไม่นาน ดังนั้นปัญหาเหล่านี้จะส่งผลกระทบต่อการพัฒนาคุณภาพการศึกษา และการพัฒนาคุณภาพชีวิตในด้านอื่นๆ ด้วย ทำให้การพัฒนาขาดความต่อเนื่อง ล้าช้า และไม่ประสบผลสำเร็จเท่าที่ควร

ในด้านทรัพยากรธรรมชาติ พบว่าพื้นที่ทั้ง ๒ อำเภอยังคงประสบกับปัญหาการบุกรุกพื้นที่ป่าเนื่องจากเกิดความเสื่อมโทรมของที่ทำกิน และมีความต้องการที่ทำกินเพิ่มเพราะครอบครัวขยาย มีการชะล้างพังทลายของดินสูง อีกทั้งอัตราการใช้ไม้ในชีวิตประจำวันเพิ่มมากขึ้น เมื่อพิจารณาภาพรวมของพื้นที่ป่าในจังหวัดน่าน จะพบว่าอัตราการทำลายป่าต่อปีสูงถึงร้อยละ ๒.๒๔

บทที่ ๓

วัตถุประสงค์และเป้าหมาย

๓.๑ วัตถุประสงค์

เพื่อส่งเสริมและสนับสนุนให้มีการพัฒนาเพื่อยกระดับคุณภาพชีวิตของเด็กและประชาชนชาวไทยบนพื้นที่สูงในอำเภอบ่อเกลือและอำเภอเฉลิมพระเกียรติ จังหวัดน่าน โดยมุ่งเน้นการพัฒนาผ่านกระบวนการเรียนรู้ ที่ก่อให้เกิดสมดุลของทรัพยากรธรรมชาติและสิ่งแวดล้อม ควบคู่ไปกับการรักษาวัฒนธรรมของท้องถิ่น

๓.๒ เป้าหมายหลักของการพัฒนา

๑. ลดภาวะทุพโภชนาการของเด็กและอัตราการเจ็บป่วยจากโรคติดต่อที่เป็นปัญหาในพื้นที่
๒. เพิ่มจำนวนผู้รู้หนังสือทั้งเด็กและเยาวชนรวมทั้งประชาชน
๓. เพิ่มโอกาสทางการศึกษาในแก่เด็กในท้องถิ่น
๔. เพิ่มคุณภาพการเรียนการสอนโดยเฉพาะด้านวิทยาศาสตร์และเทคโนโลยี
๕. มีการจัดตั้งศูนย์ศึกษาและถ่ายทอดเทคโนโลยีการจัดการทรัพยากรธรรมชาติและสิ่งแวดล้อมภูฟ้า เพื่อเป็นแหล่งเรียนรู้วิทยาศาสตร์ และแหล่งเผยแพร่ข้อมูลการจัดการทรัพยากรธรรมชาติและสิ่งแวดล้อมของทั้ง ๒ อำเภอ
๖. คริวเรือมีอาหารบริโภคเพียงพอ
๗. คริวเรือมีรายได้เพิ่มขึ้น
๘. พื้นที่ป่าต้นน้ำน่านได้รับการจัดการและอนุรักษ์อย่างมีประสิทธิภาพ

๓.๓ พื้นที่เป้าหมายของการพัฒนา

อำเภอบ่อเกลือและอำเภอเฉลิมพระเกียรติ จังหวัดน่าน

๑. อำเภอบ่อเกลือ แบ่งออกเป็น ๔ ตำบล ได้แก่ บ่อเกลือเหนือ บ่อเกลือใต้ ดงพญา และภูฟ้า มีหมู่บ้านทั้งสิ้น ๓๘ หมู่บ้าน และมีประชากร ๑๗,๖๗๕ คน
๒. อำเภอเฉลิมพระเกียรติ แบ่งออกเป็น ๒ ตำบล ได้แก่ ห้วยโก๋น และขุนน่าน มีหมู่บ้านทั้งสิ้น ๒๑ หมู่บ้าน และมีประชากร ๘,๗๑๗ คน

บทที่ ๔

แนวทางการพัฒนา

เพื่อให้การพัฒนาเป็นไปตามวัตถุประสงค์และเป้าหมายหลักดังกล่าว และครอบคลุมงานโครงการตามพระราชดำริที่ดำเนินการอยู่ในทั้งสองอำเภอ ในระยะ ๕ ปีของแผนพัฒนา ตามพระราชดำริ จึงได้กำหนดแนวทางการพัฒนาที่สำคัญดังต่อไปนี้

๑. การพัฒนาเด็กและเยาวชนในโรงเรียนและศูนย์การเรียนชุมชนชาวไทยภูเขา “แม่ฟ้าหลวง”
๒. การพัฒนาศูนย์ศึกษาและถ่ายทอดเทคโนโลยีการจัดการทรัพยากรธรรมชาติและสิ่งแวดล้อมภูเขา
๓. การพัฒนาและส่งเสริมอาชีพภาคเกษตรและอาชีพนอกภาคเกษตรที่สอดคล้องกับทรัพยากรธรรมชาติและภูมิปัญญาท้องถิ่น
๔. การอนุรักษ์วัฒนธรรมท้องถิ่น

แนวทางการพัฒนา ๑ การพัฒนาเด็กและเยาวชนในโรงเรียนและศูนย์การเรียนชุมชนชาวไทยภูเขา “แม่ฟ้าหลวง”

การพัฒนาเด็กและเยาวชนในโรงเรียนและศูนย์การเรียนชุมชนชาวไทยภูเขา “แม่ฟ้าหลวง” อำเภอป่อเถือและอำเภอเฉลิมพระเกียรติ ก็เช่นเดียวกับการพัฒนาเด็กและเยาวชนในพื้นที่ทุกกันดารอื่นๆ ที่มีเป้าหมายสูงสุดของการพัฒนาคือ เด็กและเยาวชนในถิ่นทุรกันดาร มีโภชนาการดี สุขภาพแข็งแรง มีความซื่อสัตย์ เสียสละ สามัคคี และเมตตาผู้อื่น มีความรู้และทักษะทั้งทางวิชาการและการอาชีพ ที่เป็นรากฐานของการพึ่งตนเองและพัฒนาท้องถิ่นได้ นำไปสู่การมีคุณภาพชีวิตที่ดีขึ้น และมีโอกาสได้รับการศึกษาในระดับสูงขึ้นตามศักยภาพของตนเอง เป็นคนมีประสิทธิภาพดียิ่งขึ้น

โดยใช้หลักการพัฒนาผ่านกระบวนการเรียนรู้เป็นหลักสำคัญในการดำเนินงาน กล่าวคือการดำเนินงานมีลักษณะส่งเสริมให้ครูได้มีการจัดการเรียนการสอน ควบ

คู่ไปกับการให้เด็กนักเรียนได้ฝึกปฏิบัติจริงอย่างต่อเนื่องสม่ำเสมอ ซึ่งผลที่ได้นอกจากจะแก้ปัญหามาได้โดยตรงแล้ว เด็กนักเรียนยังเกิดการเรียนรู้ และพัฒนาตนเองให้มีศักยภาพพอเพียงที่จะดำรงชีวิตต่อไปในชุมชนได้ พร้อมทั้งมีโอกาสพัฒนาในระดับสูงขึ้น ภายใต้การช่วยเหลือสนับสนุนของหน่วยงานภาครัฐและภาคเอกชน และการมีส่วนร่วมของชุมชนด้วย

วัตถุประสงค์และกรอบการดำเนินงานในระยะ ๕ ปีจะเป็นไปตามแผนพัฒนาเด็กและเยาวชนในถิ่นทุรกันดาร ตามพระราชดำริ สมเด็จพระเทพรัตนราชสุดาฯ สยามบรมราชกุมารี ฉบับที่ ๓ พ.ศ. ๒๕๔๕-๒๕๔๙ ดังสาระสำคัญดังต่อไปนี้

๑. วัตถุประสงค์

- ๑.๑ เพื่อลดระดับความรุนแรงของปัญหาการขาดสารอาหารและโรคติดต่อที่สำคัญของเด็กและเยาวชนในถิ่นทุรกันดาร
- ๑.๒ เพื่อส่งเสริมโภชนาการดีและสุขภาพดีของเด็กตั้งแตอยู่ในครรภ์
- ๑.๓ เพื่อเสริมสร้างความรู้ และพัฒนาทักษะทั้งทางวิชาการและการอาชีพที่เป็นรากฐานของการพึ่งตนเองให้แก่เด็ก ได้แก่ ภาษาไทย วิทยาศาสตร์ คณิตศาสตร์ การเกษตร การงานอาชีพอื่นๆ และสหกรณ์
- ๑.๔ เพื่อสร้างจิตสำนึกให้แก่เด็กและเยาวชนในการอนุรักษ์ทรัพยากรธรรมชาติและสิ่งแวดล้อม และวัฒนธรรมท้องถิ่น
- ๑.๕ เพื่อส่งเสริมให้เด็กได้มีโอกาสศึกษาต่อในระดับสูงขึ้นตามศักยภาพ

๒. กลุ่มประชากรเป้าหมายในการพัฒนา

คือเด็กและเยาวชน โดยแบ่งเป็น

๑. ทารกในครรภ์ถึง ๓ ปี
๒. เด็กเล็ก
๓. เด็กนักเรียนชั้นประถมศึกษา
๔. เด็กนักเรียนชั้นมัธยมศึกษา

๓. กรอบการดำเนินงาน

๑. การเกษตรเพื่ออาหารกลางวัน
๒. การควบคุมโรคขาดสารไอโอดีน
๓. การควบคุมโรคติดต่อหน้าโดยแมลง และโรคหนองพยาธิ
๔. การจัดกิจกรรมการเรียนรู้การสอนโดยบูรณาการเข้ากับหลักสูตรให้แก่เด็กนักเรียน เรื่องปัญหาโภชนาการที่สำคัญในท้องถิ่น และโรคติดต่อที่สำคัญ
๕. การส่งเสริมโภชนาการและสุขภาพอนามัยแม่และเด็ก
๖. การเตรียมความพร้อมของเด็กก่อนเข้าโรงเรียน
๗. การจัดการเรียนการสอน เรื่องการสร้างเสริมสุขภาพแม่และเด็กในถิ่นทุรกันดาร เพื่อเตรียมความพร้อมและสร้างความตระหนักในเรื่องการมีครอบครัวให้กับเด็กนักเรียนชั้นประถมศึกษาปีที่ ๕-๖
๘. การจัดการเรียนการสอน เพื่อสร้างเสริมพฤติกรรมสุขภาพที่เป็นปัจจัยเอื้อต่อการมีสุขภาพดี ในเรื่องสุขบัญญัติ โภชนบัญญัติ สุขภาวะทางจิต และปัจจัยแวดล้อม
๙. การส่งเสริมคุณภาพการศึกษา มีการฝึกอบรมสำหรับครูให้มีความรู้และทักษะทางด้านกระบวนการเรียนการสอน การศึกษาอบรมเพื่อเพิ่มคุณวุฒิทางการศึกษาให้แก่ครู การฝึกอบรมเพื่อเพิ่มทักษะในการจัดกิจกรรมการเรียนรู้การสอนด้านภาษาไทย คณิตศาสตร์ และวิทยาศาสตร์ให้แก่ครู การพัฒนาห้องสมุดให้ได้มาตรฐาน การจัดกิจกรรมเพื่อส่งเสริมและพัฒนาทักษะของเด็กนักเรียน ในด้านการอ่าน คำนวณ และการดูแลรักษาหนังสือในห้องสมุดของโรงเรียน รวมทั้งการก่อสร้าง ปรับปรุงอาคาร
๑๐. การเสริมสร้างองค์ความรู้และพัฒนาทักษะทางการเกษตรของเด็ก โดยการจัดทำหลักสูตรและดำเนินกิจกรรมการเรียนรู้การสอนให้สอดคล้องกับการเกษตรเพื่ออาหารกลางวันของสถานศึกษา
๑๑. การเสริมสร้างองค์ความรู้และพัฒนาทักษะเบื้องต้นของเด็กทางด้านงานอาชีพอื่นนอกเหนือจากเกษตรกรรม
๑๒. การเสริมสร้างองค์ความรู้และพัฒนาทักษะเบื้องต้นของเด็กทางด้านสหกรณ์ และการปลูกฝังลักษณะนิสัยการช่วยตนเองและช่วยเหลือซึ่งกันและกันตามอุดมการณ์สหกรณ์

๑๔. การสำรวจพื้นที่และจัดทำเขตบริการการศึกษา และสนับสนุนการจัดการศึกษาให้แก่เด็กและเยาวชนที่ยังขาดโอกาส
๑๕. การพัฒนาการจัดการเรียนการสอนเรื่องสิ่งแวดล้อมศึกษา โดยเน้นปัญหาสิ่งแวดล้อมที่พบในชุมชน
๑๖. การดำเนินกิจกรรมการอนุรักษ์ทรัพยากรธรรมชาติและสิ่งแวดล้อมของท้องถิ่น โดยความร่วมมือจากชุมชนและองค์กรท้องถิ่น
๑๗. การรณรงค์ให้มีการใช้ชีวิตวิถีในกระบวนการผลิตทางการเกษตร เช่นการใช้อินทรีย์วัตถุในการปรับปรุงบำรุงดิน และการลดการใช้สารเคมี
๑๘. การส่งเสริมการอนุรักษ์ ฟื้นฟู และสืบสานวัฒนธรรมท้องถิ่น
๑๙. นักเรียนในพระราชานุเคราะห์
๒๐. การจัดกิจกรรมแนะแนวและส่งเสริมการเรียนรู้ต่อ
๒๑. การเสริมศักยภาพของสถานศึกษาในการจัดการศึกษาด้านวิทยาศาสตร์ คณิตศาสตร์ ภาษาอังกฤษ และเทคโนโลยีสารสนเทศให้ได้มาตรฐาน
๒๒. การสร้างโรงเรียนเครือข่ายในการช่วยเหลือกันและกัน ตลอดจนการส่งต่อนักเรียนเพื่อศึกษาต่อในระดับสูงขึ้น

แนวทางการพัฒนา ๒ การพัฒนาศูนย์ศึกษาและถ่ายทอดเทคโนโลยีการจัดการทรัพยากรธรรมชาติและสิ่งแวดล้อมภูฟ้า

สภาพพื้นที่ของอำเภอบ่อเกลือและอำเภอเฉลิมพระเกียรติครอบคลุมพื้นที่ที่เป็นเทือกเขาสำคัญหลายแห่ง พื้นที่ป่าอุดมสมบูรณ์และเป็นต้นกำเนิดแม่น้ำน่าน ซึ่งเป็นแม่น้ำสายสำคัญของประเทศ คิดเป็นพื้นที่รวมทั้งหมดประมาณ ๑,๗๐๐ ตารางกิโลเมตร แต่ในช่วงเวลาสิบกว่าปีที่ผ่านมาได้ถูกร้างรกรุก โคน เผา และถางต้นไม้เพื่อใช้พื้นที่ในการปลูกข้าวไร่ในรูปแบบของไร่เลื่อนลอยและหมุนเวียน และมีแนวโน้มขยายตัวอย่างรวดเร็วตามการเพิ่มของประชากร ทำให้ความอุดมสมบูรณ์ของเนื้อดินลดลง พื้นที่สภาพเสื่อมโทรมเพิ่มขึ้น ส่งผลกระทบต่อสมดุลของระบบนิเวศและความหลากหลายทางชีวภาพที่ทวีความรุนแรงขึ้นตามลำดับ

แม้ว่าในช่วงที่ผ่านมา หลายหน่วยงานทั้งภาครัฐและเอกชนได้ให้ความสนใจศึกษา ค้นคว้า ทดลอง และฟื้นฟูพื้นที่ดังกล่าว แต่ก็ยังทำได้ในขอบเขตจำกัด และ

การจัดกระจายเป็นลักษณะต่างคนต่างทำ ไม่มีศูนย์กลางที่จะรวบรวมข้อมูลและ
ประสบการณ์ต่างๆเหล่านี้ไว้ เพื่อให้เด็กและเยาวชนตลอดจนราษฎรได้มาศึกษา หรือ
ดูเป็นแบบอย่าง สมเด็จพระเทพรัตนราชสุดาฯ สยามบรมราชกุมารี ทรงเห็นถึงความ
จำเป็นอย่างยิ่งที่จะต้องเร่งอนุรักษ์และฟื้นฟูพื้นที่ป่าของทั้งสองอำเภออย่างเป็นระบบ
โดยให้หน่วยงานทำการศึกษาทดลองก่อน และเมื่อได้ผลแล้วจึงถ่ายทอดให้แก่ราษฎร
เพื่อนำไปใช้ในพื้นที่ของราษฎร เพื่อไม่ให้ราษฎรต้องเสี่ยงหากทดลองแล้วไม่ประสบ
ความสำเร็จ และที่สำคัญอีกประการหนึ่งคือทรงมุ่งเน้นให้มีแหล่งเรียนรู้ สำหรับเด็ก
และเยาวชนที่จะมาศึกษา ค้นคว้า วิเคราะห์ เกี่ยวกับทรัพยากรธรรมชาติและสิ่งแวดล้อม
ลุ่มในสภาพที่เป็นจริง โดยเรียนรู้จากของจริง รับทราบสภาพปัญหาที่ท้องถิ่นของตน
ประสบอยู่ ด้วยทรงเล็งเห็นว่าเด็กและเยาวชนเหล่านี้จะเป็นแรงผลักดันที่สำคัญที่จะให้
มีการเปลี่ยนแปลงเพื่อนำไปสู่การใช้ทรัพยากรของชุมชนอย่างมีประสิทธิภาพ และก่อ
ให้เกิดความสมดุลของระบบนิเวศต่อไป จึงโปรดเกล้าฯ ให้จัดตั้ง ศูนย์ศึกษาและถ่าย
ทอดเทคโนโลยีการจัดการทรัพยากรธรรมชาติและสิ่งแวดล้อมภูฟ้า ขึ้น

ตั้งนั้นในระยะ ๕ ปีของแผนภูฟ้าพัฒนา ตามพระราชดำริ จึงกำหนดวัตถุประสงค์
ประสงค์และกรอบการดำเนินงานไว้ดังต่อไปนี้

๑. วัตถุประสงค์

- ๑.๑ เพื่อจัดตั้งศูนย์ศึกษาและถ่ายทอดเทคโนโลยีการจัดการทรัพยากร
ธรรมชาติและสิ่งแวดล้อมภูฟ้า
- ๑.๒ เพื่อพัฒนาศูนย์ศึกษาและถ่ายทอดเทคโนโลยีการจัดการทรัพยากร
ธรรมชาติและสิ่งแวดล้อมภูฟ้า ให้เป็นศูนย์กลางในการเผยแพร่ความรู้
และถ่ายทอดเทคโนโลยี โดยจัดทำเป็น
 - ๑.๒.๑ ห้องเรียนและพิพิธภัณฑ์สำหรับเด็กและเยาวชน เพื่อการ
ศึกษาและทำโครงการด้านทรัพยากรธรรมชาติและสิ่งแวดล้อม
และโครงการวิทยาศาสตร์
 - ๑.๒.๒ ศูนย์ศึกษาการพัฒนาการจัดการทรัพยากรธรรมชาติและสิ่ง
แวดล้อมสำหรับราษฎรและผู้สนใจทั่วไป
- ๑.๓ เพื่อส่งเสริมและสนับสนุนการศึกษา ค้นคว้า ทดลอง เพื่อหารูปแบบ
และเทคโนโลยีในการจัดการทรัพยากรธรรมชาติและสิ่งแวดล้อมที่

เหมาะสมกับสภาพพื้นที่ของอำเภอปอแก้วและอำเภอเฉลิมพระ
เกียรติ

๑.๔ เพื่อส่งเสริมการจัดกระบวนการเรียนรู้ด้านทรัพยากรธรรมชาติและสิ่ง
แวดล้อมของท้องถิ่นให้แก่เด็กและเยาวชน

๒. กรอบการดำเนินงาน

เพื่อให้บรรลุวัตถุประสงค์ข้างต้น จึงกำหนดกรอบการดำเนินงานในระยะ ๕ ปี ของ
แผนพัฒนา ตามพระราชดำริไว้ดังนี้

๒.๑ การจัดตั้งและพัฒนาศูนย์ศึกษาและถ่ายทอดเทคโนโลยีการจัดการ
ทรัพยากรธรรมชาติและสิ่งแวดล้อมภูฟ้า

สถานที่ตั้ง

ศูนย์ศึกษาและถ่ายทอดเทคโนโลยีการจัดการทรัพยากรธรรมชาติและ
สิ่งแวดล้อมภูฟ้า ตั้งอยู่ที่บ้านสบมาง หมู่ที่ ๒ ตำบลภูฟ้า อำเภอปอแก้ว
จังหวัดน่าน ซึ่งเป็นพื้นที่อยู่ในเขตรับผิดชอบของโครงการพัฒนาเพื่อความ
มั่นคงพื้นที่ลุ่มน้ำน่านพื้นที่ที่ ๙ ในระยะแรกของโครงการมีพื้นที่ ๒,๐๐๐ ไร่
โดยทิศเหนือจรดแนวเขตที่ตั้งบ้านห่างทางหลวง ทิศใต้และทิศตะวันออกจรด
แม่น้ำมาง ทิศตะวันตกจรดถนนกรมโยธาธิการ สายบ้านฝักเหือก-บ้านสบ
มาง บริเวณกม.ที่ ๑๕ ลักษณะภูมิประเทศเป็นเทือกเขา มีความลาดชันสูง
ลักษณะดินส่วนใหญ่มีต้นกำเนิดจากหินทรายและดินดาน ชุดดินที่พบโดย
มากเป็นชุดดิน “บ้านจ้อง” ปริมาณน้ำฝนเฉลี่ย ๑,๔๐๐-๒,๐๐๐ มิลลิเมตร/ปี
ในช่วงฤดูร้อนมีอุณหภูมิสูงสุดประมาณ ๓๐ องศาเซลเซียส ในฤดูหนาวมี
อุณหภูมิต่ำสุดประมาณ ๕ องศาเซลเซียส ซึ่งคล้ายกับลักษณะทั่วไปของ
อำเภอปอแก้วและอำเภอเฉลิมพระเกียรติ จังหวัดน่าน

๒.๑.๑ การจัดสร้างโครงสร้างพื้นฐาน

๑) การก่อสร้าง

- โครงการก่อสร้างอาคารฝึกอบรมและสำนักงาน
- โครงการก่อสร้างอาคารอเนกประสงค์
- โครงการก่อสร้างอาคารฝึกอาชีพ
- โครงการพัฒนาระบบสาธารณูปโภคพื้นฐาน เช่น
ไฟฟ้า น้ำอุปโภคบริโภค ถนน การสื่อสาร เป็นต้น
- โครงการจัดภูมิสถาปัตยกรรมบริเวณรอบศูนย์ศึกษาฯ

- ๒) การให้บริการสถานที่
 - การบริการที่พัก อาหาร ของที่ระลึก
 - การบริการท่องเที่ยวเชิงอนุรักษ์
- ๓) การบำรุงดูแลรักษา
 - การซ่อมบำรุง
 - การเพาะขยายพันธุ์ ไม้ดอกไม้ประดับ
 - การสุขาภิบาล
- ๒.๑.๒ การจัดทำระบบสารสนเทศเพื่อการพัฒนา
 - ๑) โครงการจัดทำระบบสารสนเทศภูมิศาสตร์
 - ๒) โครงการจัดทำระบบข้อมูล
- ๒.๑.๓ การเผยแพร่เพื่อการถ่ายทอดเทคโนโลยี
 - ๑) การจัดการการฝึกอบรมและศึกษาดูงาน
 - ๒) การจัดทำพินิจภัณฑ์ธรรมชาติ
 - ๓) การจัดทำเอกสารและผลิตสื่อเพื่อการเผยแพร่เทคโนโลยี
- ๒.๒ การศึกษาทดลองการจัดการทรัพยากรธรรมชาติและสิ่งแวดล้อม
 - ๒.๒.๑ การศึกษาทดลอง และพัฒนาระบบเกษตรกรรม
 - ๑) โครงการทดลองการปลูกข้าวไร่
 - ๒) โครงการทดลองการทำนาขั้นบันได
 - ๓) โครงการทดลองการปลูกไม้ ๓ อย่างประโยชน์ ๔ อย่าง
 - ๔) โครงการทดลองการปลูกไม้ผล
 - ๕) โครงการทดลองการปลูกพืชไร่
 - ๖) โครงการทดลองการปลูกชา
 - ๗) โครงการทดลองการปลูกกาแฟ
 - ๘) โครงการทดลองการเลี้ยงสัตว์
 - ๙) โครงการทดลองการทำประมง
 - ๒.๒.๒ การศึกษาทดลองระบบการอนุรักษ์ดินและน้ำ
 - ๑) โครงการทดลองการปรับพื้นที่ลาดชัน
 - ๒) โครงการทดลองทำฝายดักตะกอน
 - ๓) โครงการทดลองการอนุรักษ์ดินและน้ำโดยวิธีพืชและวิธีกล

- ๒.๒.๓ การศึกษาทดลองเกี่ยวกับการอนุรักษ์ทรัพยากรป่าไม้
 - ๑) โครงการทดลองการเก็บดาวแบบยั่งยืน
 - ๒) โครงการศึกษาการใช้ประโยชน์จากไม้พิน
 - ๓) โครงการศึกษารูปแบบการปลูกป่าเสริมธรรมชาติ
- ๒.๓ การส่งเสริมการจัดกระบวนการเรียนรู้ด้านทรัพยากรธรรมชาติและสิ่งแวดล้อมของท้องถิ่นให้แก่เด็กและเยาวชน
 - ๒.๓.๑ การพัฒนาครูและบุคลากรเกี่ยวกับการจัดการเรียนการสอนเรื่องทรัพยากรธรรมชาติและสิ่งแวดล้อม
 - ๒.๓.๒ การพัฒนาหลักสูตรท้องถิ่นให้มีสาระเกี่ยวกับทรัพยากรธรรมชาติและสิ่งแวดล้อมของท้องถิ่น
 - ๒.๓.๓ การจัดทำโครงการด้านทรัพยากรธรรมชาติและสิ่งแวดล้อมของท้องถิ่นสำหรับผู้เรียนทั้งในระบบและนอกระบบ

แนวทางการพัฒนา ๓ การพัฒนาและส่งเสริมอาชีพภาคเกษตรและอาชีพนอกภาคเกษตรที่สอดคล้องกับทรัพยากรธรรมชาติและภูมิปัญญาท้องถิ่น

การที่ราษฎรยังคงดำรงชีวิตอยู่ด้วยการเกษตรแบบดั้งเดิม นอกจากจะทำให้ทรัพยากรธรรมชาติและสิ่งแวดล้อมถูกทำลายและเสื่อมโทรมลงอย่างรวดเร็วแล้วนั้น ยังส่งผลทำให้ผลผลิตการเกษตรของราษฎรต่ำลงด้วย ผลผลิตซึ่งส่วนใหญ่เป็นข้าวไร่ จึงไม่เพียงพอแม้แต่จะบริโภคภายในครอบครัว และยังทำให้ราษฎรมีรายได้ไม่แน่นอน นอกจากนี้เมื่อหมดฤดูการเก็บเกี่ยวแล้ว ราษฎรก็ไม่ได้ประกอบอาชีพอื่นใดอีก

ดังนั้นเพื่อให้ราษฎรทั้งในอำเภอป่อเกล้าและอำเภอเฉลิมพระเกียรติมีรายได้เพิ่มขึ้นโดยที่ยังคงรักษาวิถีการดำรงชีวิตตามแบบสังคมเกษตรกรรม แต่เป็นสังคมเกษตรกรรมแบบเศรษฐกิจพอเพียง และไม่เปลี่ยนแปลงเป็นสังคมธุรกิจการเกษตร จึงจำเป็นต้องเร่งพัฒนาและถ่ายทอดเทคโนโลยีเพื่อเพิ่มผลผลิตการเกษตร และการใช้พื้นที่การเกษตรที่มีอย่างจำกัดให้เกิดประสิทธิภาพสูงสุด พร้อม ๆ กับการส่งเสริมการสร้างอาชีพภายหลังฤดูการเก็บเกี่ยวเพื่อเพิ่มรายได้เสริมให้แก่ครัวเรือน ในระยะ ๕ ปีของแผนห้าพัฒนา ตามพระราชดำริ จึงกำหนดวัตถุประสงค์และกรอบการดำเนินงานไว้ดังนี้

๑. วัตถุประสงค์

- ๑.๑ เพื่อส่งเสริมการเกษตรเพื่อผลิตอาหารให้เพียงพอต่อการบริโภคในชุมชน
- ๑.๒ เพื่อพัฒนาและส่งเสริมอาชีพเสริมที่สอดคล้องกับทรัพยากรธรรมชาติและภูมิปัญญาท้องถิ่น

๒. กรอบการดำเนินงาน

การดำเนินงานมุ่งหวังให้ชุมชนสามารถพึ่งตนเองได้ โดยสามารถผลิตอาหารได้เพียงพอสำหรับการบริโภคในชุมชน และมีรายได้พอประมาณจากอาชีพเสริมตามศักยภาพของแต่ละชุมชน และสามารถรวมกลุ่มกันประกอบกิจกรรมต่างๆได้ จึงกำหนดกรอบการดำเนินงานไว้ดังนี้

- ๒.๑ การส่งเสริมการเกษตรเพื่อผลิตอาหารให้เพียงพอสำหรับชุมชน
 - ๒.๑.๑ การปลูกข้าวไร่
 - ๒.๑.๒ การทำไร่นาสวนผสม
 - ๒.๑.๓ การเลี้ยงสัตว์
- ๒.๒ การพัฒนาและส่งเสริมอาชีพเสริมที่สอดคล้องกับทรัพยากรธรรมชาติและภูมิปัญญาท้องถิ่น
 - ๒.๒.๑ การแปรรูปผลผลิตการเกษตร
 - ๒.๒.๒ เครื่องซงสมุนไพโร
 - ๒.๒.๓ การจักสาน
 - ๒.๒.๔ การทำไม้กวาด
 - ๒.๒.๕ การทำเครื่องเงิน
 - ๒.๒.๖ การท่องเที่ยวเชิงอนุรักษ์
- ๒.๓ การเสริมสร้างความเข้มแข็งและพึ่งพาตนเอง
 - ๒.๓.๑ การเพิ่มขีดความสามารถและทักษะของราษฎรในการจัดการโดยใช้หลักการสหกรณ์
 - ๒.๓.๒ การยกระดับคุณภาพและมาตรฐานของผลิตภัณฑ์ให้ตรงกับความต้องการของตลาดผู้บริโภค
 - ๒.๓.๓ การพัฒนาช่องทางในการจำหน่ายผลิตภัณฑ์ของราษฎร

แนวทางการพัฒนา ๔ การอนุรักษ์วัฒนธรรมท้องถิ่น

ชุมชนที่อยู่ในพื้นที่อำเภอเบญจบุรินทร์ และอำเภอเฉลิมพระเกียรติ เป็นชุมชนที่ก่อตั้งมาช้านาน เป็นถิ่นที่อยู่อาศัยของชาวไทยภูเขา ส่วนใหญ่คือเผ่าลัวะ ซึ่งมีประเพณีวัฒนธรรมที่เป็นเอกลักษณ์ของตนเอง เช่นประเพณีกินดอกแดง ประเพณีสู้วัวขาว จัดหลังเสร็จจากการเก็บเกี่ยวข้าว ประเพณีสู้วัวควาย จัดหลังเสร็จจากการทำนา ประเพณีเลี้ยงผีประจำปีของหมู่บ้านในเดือน ๕ ของทุกปี นอกจากนี้ยังมีประเพณีวัฒนธรรมที่คล้ายกับของชาวภาคเหนือ เช่นประเพณีสงกรานต์ ประเพณีลอยกระทง ซึ่งได้ยึดถือปฏิบัติสืบต่อกันมาเป็นเวลานาน

ดังนั้นเพื่ออนุรักษ์วัฒนธรรมของท้องถิ่น ซึ่งจะรักษาวิถีชีวิตที่เป็นเอกลักษณ์ของชุมชนไว้ และป้องกันไม่ให้วัฒนธรรมถูกทำลายอันเนื่องมาจากการพัฒนา จึงกำหนดวัตถุประสงค์และกรอบการดำเนินงานในระยะ ๕ ปีของแผนภูฟ้าพัฒนาตามพระราชดำริ ไว้ดังต่อไปนี้

๑. วัตถุประสงค์

- ๑.๑ เพื่อสร้างค่านิยมให้เด็กและเยาวชน และชุมชนเกิดความภาคภูมิใจในศิลปวัฒนธรรมของท้องถิ่น
- ๑.๒ เพื่อศึกษา ค้นคว้า รวบรวม และเผยแพร่ ประเพณีวัฒนธรรมที่ดั้งเดิมของท้องถิ่น

๒. กรอบการดำเนินงาน

- ๒.๑ การศึกษา ค้นคว้า เกี่ยวกับวัฒนธรรมท้องถิ่น
 - ๒.๑.๑ การส่งเสริมการศึกษา วิจัย ประเพณี วัฒนธรรมท้องถิ่น
 - ๒.๑.๒ การศึกษา ประวัติ ความเป็นมาของชุมชนท้องถิ่น
- ๒.๒ การส่งเสริมการอนุรักษ์ ฟื้นฟู และสืบสานวัฒนธรรมท้องถิ่น
 - ๒.๒.๑ การส่งเสริมให้เด็กและเยาวชนทำโครงการด้านวัฒนธรรมท้องถิ่น
 - ๒.๒.๒ การจัดการเรียนการสอน เกี่ยวกับ ภาษาท้องถิ่น ประเพณี และวัฒนธรรมท้องถิ่นในสถานศึกษา
 - ๒.๒.๓ การจัดกิจกรรมวันสำคัญทางประเพณีวัฒนธรรมท้องถิ่น

- ๒.๒.๔ การส่งเสริมให้มีการผลิต และจำหน่ายของที่เป็นศิลป
หัตถกรรมของท้องถิ่น
- ๒.๓ การเผยแพร่ประเพณี วัฒนธรรมท้องถิ่น
 - ๒.๓.๑ การจัดทำแหล่งข้อมูลรวมของวัฒนธรรมท้องถิ่น
 - ๒.๓.๒ การผลิตสื่อในรูปแบบต่างๆ เพื่อส่งเสริมความรู้ของราษฎร
ในท้องถิ่นและประชาชนทั่วไป

บทที่ ๕

การบริหารจัดการและการติดตามประเมินผล

โครงการไฟฟ้าพัฒนา ตามพระราชดำริ สมเด็จพระเทพรัตนราชสุดาฯ สยามบรมราชกุมารี ดำเนินงานโดยอาศัยความร่วมมือและการสนับสนุนจากหลายฝ่าย ทั้งจากการมีส่วนร่วมของราษฎร จากหน่วยงานภาครัฐและภาคเอกชนที่มีความชำนาญเฉพาะด้าน รวมทั้งองค์กรต่างประเทศ การที่จะให้ทุก ๆ ฝ่ายสามารถทำงานได้อย่างคล่องตัว รวดเร็วและมีประสิทธิภาพ จึงจำเป็นต้องมีระบบบริหารจัดการที่ดี สร้างความเข้าใจและกำหนดบทบาทที่ชัดเจนระหว่างภาครัฐทั้งในส่วนกลาง ส่วนภูมิภาค ส่วนท้องถิ่น และภาคเอกชน รวมทั้งภาคประชาชนในการทำงานร่วมกัน โดยกำหนดให้มืองค์กรซึ่งมีหน้าที่รับผิดชอบต่อการดำเนินงานโครงการไฟฟ้า ตามพระราชดำริ และมีคณะกรรมการประสานงานโครงการอันเนื่องมาจากพระราชดำริ จังหวัดน่าน ทำหน้าที่ให้คำปรึกษา แนะนำ ส่งเสริม สนับสนุน และกำกับดูแลให้การดำเนินงานเป็นไปตามแผนฯ

ในส่วนองค์กรซึ่งมีหน้าที่รับผิดชอบต่อการดำเนินงานโครงการไฟฟ้า ตามพระราชดำริ นั้นประกอบด้วย ๒ ส่วนซึ่งมีบทบาทและหน้าที่ดังต่อไปนี้

๑. สำนักงานประสานงานโครงการไฟฟ้าพัฒนา ตามพระราชดำริ สมเด็จพระเทพรัตนราชสุดาฯ สยามบรมราชกุมารี

สำนักงานประสานงานโครงการไฟฟ้าพัฒนา ตามพระราชดำริ เป็นหน่วยงานที่จัดตั้งขึ้นอยู่ที่อำเภอบ่อเกลือ จังหวัดน่าน มีบทบาทหน้าที่ดังนี้

- ๑) สสำรวจ ศึกษา วิเคราะห์ และจัดทำแผนไฟฟ้าพัฒนา ตามพระราชดำริทุกระยะ ๕ ปี
- ๒) ประสานงานกับหน่วยงานภาครัฐและภาคเอกชนต่างๆ และองค์กรต่างประเทศที่เกี่ยวข้องกับการดำเนินงานโครงการไฟฟ้าพัฒนา ตามพระราชดำริ ให้สามารถดำเนินงานได้อย่างสอดคล้องกับแผนฯ และสนับสนุนซึ่งกันและกัน
- ๓) สร้างความเข้าใจเรื่องโครงการไฟฟ้าพัฒนา ตามพระราชดำริแก่เจ้าหน้าที่ขององค์การบริหารส่วนตำบล และราษฎรในพื้นที่

- ๔) พิจารณาและเสนอแนะเกี่ยวกับการขอสันนิษฐานงบประมาณส่วนพระองค์ หรือการสนับสนุนจากองค์กรเอกชนอื่นๆทั้งในประเทศและต่างประเทศ เพื่อเสริมให้หน่วยงานสามารถปฏิบัติงานได้ตามแผนฯ
- ๕) ติดตามและประเมินผลการดำเนินงานร่วมกับคณะทำงานต่างๆ
- ๖) จัดเตรียมบุคลากรเพื่อรองรับการถ่ายโอนภารกิจบางส่วนของคณะทำงาน
- ๗) รับพระราชกระแสและนำสู่การปฏิบัติ

๒. คณะทำงานแนวทางการพัฒนา

คณะทำงานแนวทางการพัฒนาประกอบด้วยทั้งหมด ๔ ชุดตามลักษณะของแนวทางการพัฒนาของแผนฯ แต่ละคณะประกอบด้วยผู้แทนจากหน่วยงานที่เกี่ยวข้อง และมีสำนักงานประสานงานโครงการไฟฟ้าพัฒนา ตามพระราชดำริ ทำหน้าที่เป็นฝ่ายเลขานุการของคณะทำงาน คณะทำงานแนวทางการพัฒนาทั้ง ๔ ด้าน ได้แก่

๒.๑. คณะทำงานแนวทางการพัฒนา ๑

- รับผิดชอบการพัฒนาเด็กและเยาวชนในโรงเรียนและศูนย์การเรียนรู้ชุมชนชาวไทยภูเขา “แม่ฟ้าหลวง”
- มีสำนักงานคณะกรรมการการประถมศึกษาจังหวัดน่าน และศูนย์การศึกษานอกโรงเรียนจังหวัดน่าน เป็นหน่วยงานหลัก
- การดำเนินงานอาศัยหลักการของแผนพัฒนาเด็กและเยาวชนในถิ่นทุรกันดารตามพระราชดำริ ระยะที่ ๓ (๒๕๔๕-๒๕๔๙) เป็นแนวทาง

๒.๒. คณะทำงานแนวทางการพัฒนา ๒

- รับผิดชอบการพัฒนาศูนย์ศึกษาและถ่ายทอดเทคโนโลยีการจัดการทรัพยากรธรรมชาติและสิ่งแวดล้อมภูเขา
- มีสำนักงานโครงการสมเด็จพระเทพรัตนราชสุดาฯ สยามบรมราชกุมารี สำนักงานป่าไม้จังหวัดน่าน และหน่วยงานของกรมวิชาการเกษตรเป็นหน่วยงานหลัก

๒.๓. คณะทำงานแนวทางการพัฒนา ๓

- รับผิดชอบการพัฒนาและส่งเสริมอาชีพภาคเกษตรและอาชีพนอกภาคเกษตรที่สอดคล้องกับทรัพยากรธรรมชาติและภูมิปัญญาท้องถิ่น
- มีสำนักงานส่งเสริมเกษตรจังหวัดน่าน ซึ่งรับผิดชอบส่งเสริมการผลิตอาหารกับชุมชน เป็นหน่วยงานหลัก ส่วนหน่วยงานที่รับผิดชอบอาชีพเสริมต่างๆเป็นส่วนสนับสนุน

๒.๔. คณะทำงานแนวทางการพัฒนา ๔

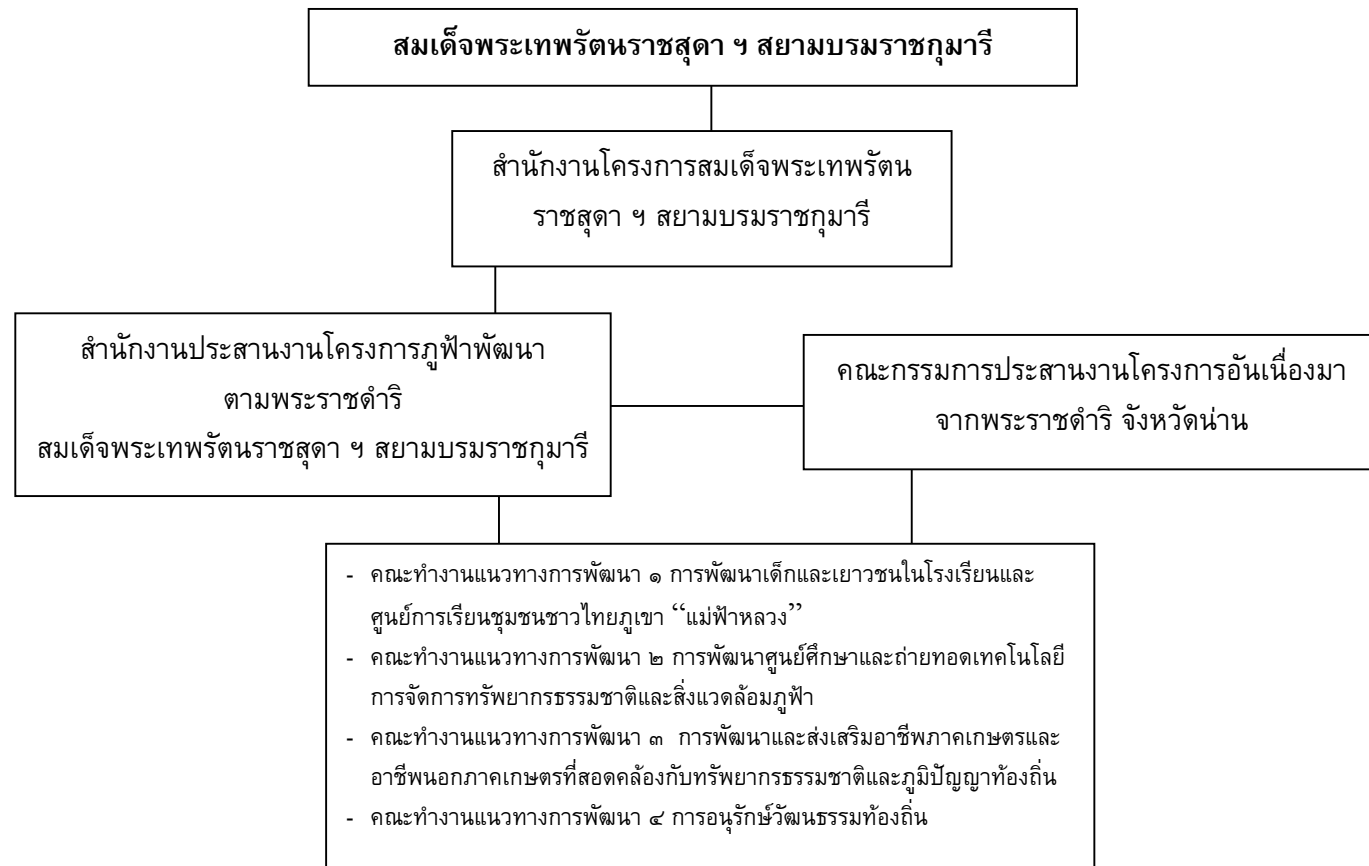
- รับผิดชอบการอนุรักษ์วัฒนธรรมท้องถิ่น
- มีหน่วยงานฝ่ายปกครองและหน่วยงานการศึกษาเป็นหน่วยงานหลัก

บทบาทหน้าที่ของคณะทำงานแนวทางการพัฒนาทั้ง ๔ ด้าน มีดังต่อไปนี้

- ๑) จัดทำแผนปฏิบัติงาน โครงการ กิจกรรม งบประมาณค่าใช้จ่าย และบุคลากรในการดำเนินงานให้บรรลุตามแผนภูฟ้าพัฒนา ตามพระราชดำรินี้
- ๒) พัฒนาระบบการติดตามประเมินผล สร้างดัชนีชี้วัด และดำเนินการติดตามประเมินผลทุกระยะ ๑ ปี

ภาคผนวก

ภาคผนวก ก
แผนผังการประสานงาน



ภาคผนวก ข
รายชื่อโรงเรียนในพื้นที่เป้าหมาย

๑. สังกัดสำนักงานสามัญศึกษาจังหวัดน่าน จำนวน ๑ แห่ง

โรงเรียน	บ้าน	หมู่ที่	ตำบล	อำเภอ
บ่อเกลือ	นาเปื้อง	๗	บ่อเกลือใต้	บ่อเกลือ

๒. สังกัดสำนักงานการประถมศึกษาอำเภอบ่อเกลือ จำนวน ๑๕ แห่ง

โรงเรียน	บ้าน	หมู่ที่	ตำบล
บ้านสะปัน	สะปัน	๑	ดงพญา
บ้านสัว *	สัว	๗	ดงพญา
บ้านนากอก	นากอก	๑	ภูฟ้า
บ้านห่างทางหลวง	ห่างทางหลวง	๒	ภูฟ้า
บ้านสบมาง *	สบมาง	๔	ภูฟ้า
บ้านบ่อหลวง	บ่อหลวง	๑	บ่อเกลือใต้
บ้านนาขวาง	นาขวาง	๕	บ่อเกลือใต้
บ้านนาคอก	นาคอก	๖	บ่อเกลือใต้
บ้านฝักเชือก	นาเปื้อง	๗	บ่อเกลือใต้
บ้านยอดดอยวัฒนา (สาขาน้ำหมาว)	น้ำหมาว	๘	บ่อเกลือใต้
บ้านยอดดอยวัฒนา	ยอดดอยวัฒนา	๑๐	บ่อเกลือใต้
บ้านนาคอก(สาขานานาบง)	นาบง	๑๔	บ่อเกลือใต้
บ้านบ่อหลวง(สาขาห้วยโป่ง)	ห้วยโป่ง	๑๕	บ่อเกลือใต้
บ้านขุนน้ำน่าน	เวร	๑	บ่อเกลือเหนือ
บ้านบ่อหยวก	บ่อหยวก	๓	บ่อเกลือเหนือ

* โรงเรียนขยายโอกาส

๓. สังกัดสำนักงานการประถมศึกษาอำเภอเฉลิมพระเกียรติ จำนวน ๑๒ แห่ง

โรงเรียน	บ้าน	หมู่ที่	ตำบล
หม่อมเจ้าเจริญใจ จิตรพงศ์*	ห้วยกานต์	๑	ขุนน่าน
บ้านด่าน*	บ้านด่าน	๓	ขุนน่าน
บ้านเปียงซ้อ	เปียงซ้อ	๔	ขุนน่าน
บ้านห้วยฟอง *	ห้วยฟอง	๖	ขุนน่าน
บ้านกัวจันทร์	กัวจันทร์	๑๐	ขุนน่าน
บ้านน้ำช้างพัฒนา	น้ำช้างพัฒนา	๑๑	ขุนน่าน
บ้านน้ำรีพัฒนา *	น้ำรีพัฒนา	๑๒	ขุนน่าน
บ้านด่าน(สาขาบวกหญ้า)	บวกหญ้า	๑๓	ขุนน่าน
บ้านห้วยโก้น *	ห้วยโก้น	๑	ห้วยโก้น
บ้านสบปิ่น	สบปิ่น	๒	ห้วยโก้น
บ้านปางหก	ปางหก	๕	ห้วยโก้น
บ้านห้วยทรายขาว	ห้วยทรายขาว	๗	ห้วยโก้น

๔. สังกัดกองกำกับการตำรวจตระเวนชายแดนที่ ๓๒ จำนวน ๑ แห่ง

โรงเรียนตำรวจตระเวนชายแดน	บ้าน	หมู่ที่	ตำบล	อำเภอ
เฉลิมพระเกียรติครบรอบ ๑๐๐ ปี	สะไล	๒	บ่อเกลือเหนือ	บ่อเกลือ

* โรงเรียนขยายโอกาส

ภาคผนวก ค

รายชื่อศูนย์การเรียนรู้ชุมชนชาวไทยภูเขา "แม่ฟ้าหลวง" (ศศช.)
และศูนย์ส่งเสริมและพัฒนาเด็กวัยเตาะแตะ ในพื้นที่เป้าหมาย

๑. สังกัดศูนย์บริการการศึกษาออกโรงเรียนอำเภอบ่อเกลือ จำนวน ๒๓ แห่ง

ศศช.	บ้าน	หมู่ที่	ตำบล
ศศช.บ้านห้วยวิน	ห้วยวิน	๙	บ่อเกลือใต้
ศศช.บ้านก่อกวงนอก	ก่อกวงนอก	๑๑	บ่อเกลือใต้
ศศช.บ้านก่อกวงใน	ก่อกวงใน	๑๑	บ่อเกลือใต้
ศศช.บ้านหนองน่าน	หนองน่าน	๑๒	บ่อเกลือใต้
ศศช.บ้านน้ำแพะนอก	น้ำแพะนอก	๑๓	บ่อเกลือใต้
ศศช.บ้านน้ำแพะใน	น้ำแพะใน	๑๓	บ่อเกลือใต้
ศศช.บ้านห้วยชวาก	ห้วยชวาก	๑	บ่อเกลือเหนือ
ศศช.บ้านเด่น	เด่น	๑	บ่อเกลือเหนือ
ศศช.บ้านสะไลน้อย	สะไลน้อย	๒	บ่อเกลือเหนือ
ศศช.บ้านสะไลหลวง	สะไลหลวง	๒	บ่อเกลือเหนือ
ศศช.บ้านห้วยลึก	ห้วยลึก	๒	บ่อเกลือเหนือ
ศศช.บ้านน้ำจูน	น้ำจูน	๔	บ่อเกลือเหนือ
ศศช.บ้านนาเกิ้น	นาเกิ้น	๕	บ่อเกลือเหนือ
ศศช.บ้านน้ำว่า	น้ำว่า	๖	บ่อเกลือเหนือ
ศศช.บ้านห้วยขาบ	ห้วยขาบ	๗	บ่อเกลือเหนือ
ศศช.บ้านห้วยปอ	ห้วยปอ	๘	บ่อเกลือเหนือ
ศศช.บ้านห้วยโตน	ห้วยโตน	๒	ดงพญา
ศศช.บ้านน้ำแคะ	น้ำแคะ	๔	ดงพญา
ศศช.บ้านป่าก่า	ป่าก่า	๕	ดงพญา
ศศช.บ้านขุนน้ำจอน	ขุนน้ำจอน	๕	ดงพญา
ศศช.บ้านห้วยลี้ะ	ห้วยลี้ะ	๕	ดงพญา
ศศช.บ้านห้วยหมี	ห้วยหมี	๖	ดงพญา
ศศช.บ้านห้วยลอย	ห้วยลอย	๖	ภูฟ้า

๒. สังกัดศูนย์บริการการศึกษาออกโรงเรียนอำเภอเฉลิมพระเกียรติ จำนวน ๘ แห่ง

ศศช.	บ้าน	หมู่ที่	ตำบล
ศศช.บ้านห้วยเตี้ย	ห้วยเตี้ย	๔	ขุนน่าน
ศศช.บ้านสะจุก	สะจุก	๗	ขุนน่าน
ศศช.บ้านสะแกียง	สะแกียง	๘	ขุนน่าน
ศศช.บ้านปู้ดู่	ปู้ดู่	๙	ขุนน่าน
ศศช.บ้านห้วยปุด	ห้วยปุด	๙	ขุนน่าน
ศศช.บ้านกิวจันทร์	กิวจันทร์	๑๐	ขุนน่าน
ศศช.บ้านน้ำรีพัฒนา	น้ำรีพัฒนา	๑๒	ขุนน่าน
ศศช.บ้านบวักอู่ม	บวักอู่ม	๑๔	ขุนน่าน

๓. ศูนย์ส่งเสริมและพัฒนาเด็กวัยเตาะแตะ อำเภอบ่อเกลือ จำนวน ๖ แห่ง

ศูนย์ส่งเสริมและพัฒนาเด็กวัยเตาะแตะ	บ้าน	หมู่ที่	ตำบล
บ้านห้วยโป่ง	ห้วยโป่ง	๑๐	บ่อเกลือใต้
บ้านสะไล	สะไล	๒	บ่อเกลือเหนือ
บ้านน้ำว่า	น้ำว่า	๖	บ่อเกลือเหนือ
บ้านน้ำแคะ	น้ำแคะ	๔	ดงพญา
บ้านสว่า	สว่า	๗	ดงพญา
บ้านผาสุข	ผาสุข	๓	ภูฟ้า