



**โครงการส่งเสริมพัฒนาการเด็กปฐมวัยในพื้นที่ทุรกันดาร ตามพระราชดำริ ฯ
สมเด็จพระกนิษฐาธิราชเจ้า กรมสมเด็จพระเทพรัตนราชสุดา ฯ สยามบรมราชกุมารี**

พญ.ดุษฎี จิ่งศิริกุลวิทย์ ผู้อำนวยการกองบริหารระบบบริการสุขภาพจิต

กรมสุขภาพจิต กระทรวงสาธารณสุข

7 พฤศจิกายน 2566



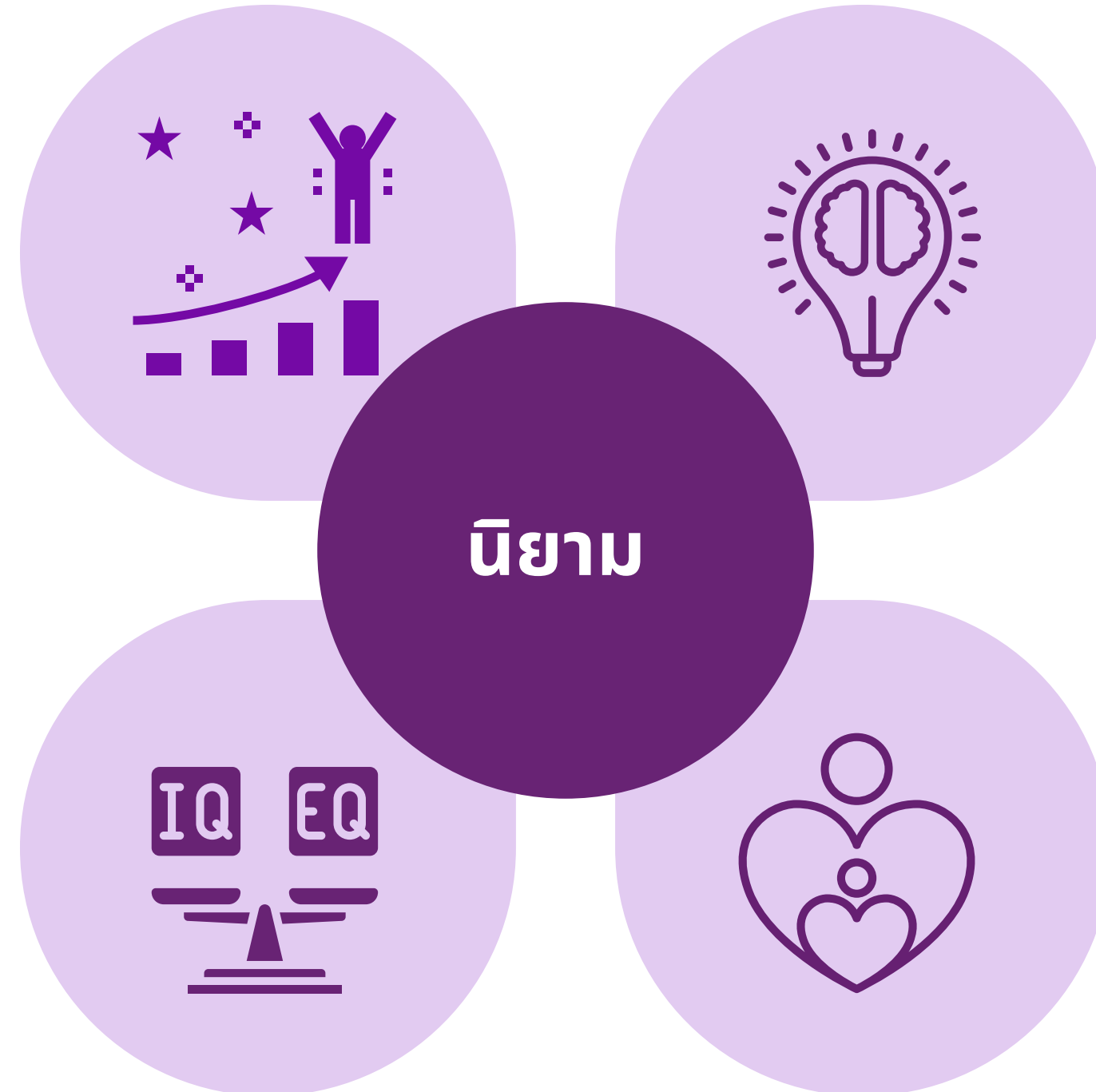
ความเป็นมาและแนวคิดในการดำเนินงาน
โครงการส่งเสริมพัฒนาการเด็กปฐมวัยในพื้นที่ทุรกันดาร
ตามพระราชดำริ ฯ



นิยาม พัฒนาการ - สติปัญญา - ความฉลาดทางอารมณ์ - ทักษะการเลี้ยงดู

พัฒนาการ หมายถึง ความสามารถของเด็ก 0-5 ปี เมื่อเทียบกับเด็กวัยเดียวกัน เป็นสิ่งสะท้อนระดับสติปัญญา เมื่อเด็กโตขึ้น โดยเฉพาะด้าน ภาษาและกล้ามเนื้อมัดเล็ก

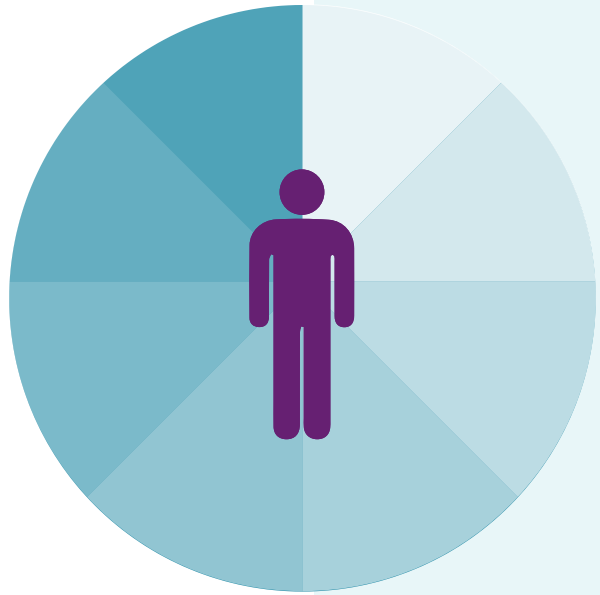
ความฉลาดทางอารมณ์ (EQ) หมายถึง ความสามารถในการ เข้าใจและจัดการอารมณ์ ทำให้ เข้าใจตนเองและผู้อื่น อยู่ร่วมกับผู้อื่นได้อย่างมีความสุข ประกอบด้วย ด้านเก่ง ด้านดี และด้านสุข



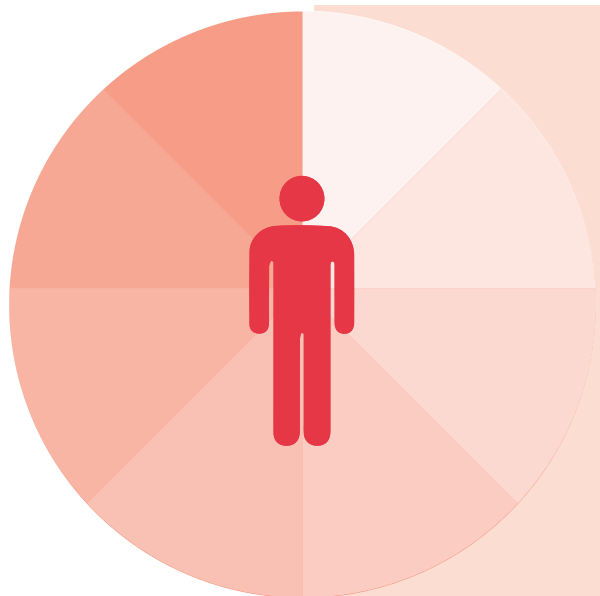
ระดับสติปัญญา (IQ) หมายถึง ความสามารถของเด็กเมื่อเทียบกับ เด็กวัยเดียวกัน มักวัดเมื่ออายุ 6 ปี ขึ้นไป เนื่องจากสมองเด็กโดยส่วน ใหญ่พัฒนาเกือบถึงจุดสูงสุด

ทักษะการเลี้ยงดูเด็กปฐมวัย หมายถึง ความสามารถของพ่อแม่ผู้ ปกครองในการสร้างความรักความ ผูกพัน (nurture) สร้างวินัยด้วย วิธีการเชิงบวก (discipline) และ ส่งเสริมพัฒนาการเด็ก (stimulation) ซึ่งจะช่วยให้เด็ก เป็นเด็กเก่ง ดีและมีความสุข

พัฒนาการสมวัย vs พัฒนาการล่าช้า

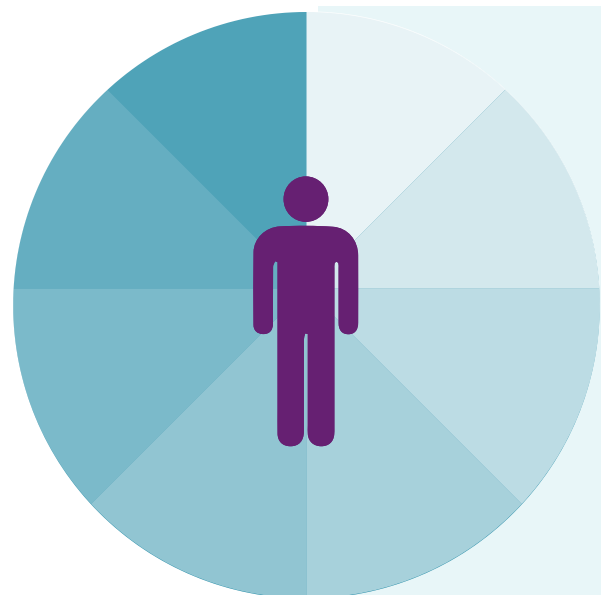


พัฒนาการสมวัย หมายถึง เด็กมีทักษะพัฒนาการเท่ากับหรือสูงกว่าค่ามาตรฐานของเด็กวัยเดียวกันทั้ง 5 ด้าน คือ กล้ามเนื้อมัดใหญ่ (GM) กล้ามเนื้อมัดเล็ก (FM) ความเข้าใจภาษา (RL) การใช้ภาษา (EL) ทักษะสังคมและการช่วยเหลือตัวเอง (PS) ปัจจุบันวัดด้วยเครื่องมือเฟ้าระวังและส่งเสริมพัฒนาการเด็ก (DSPM)

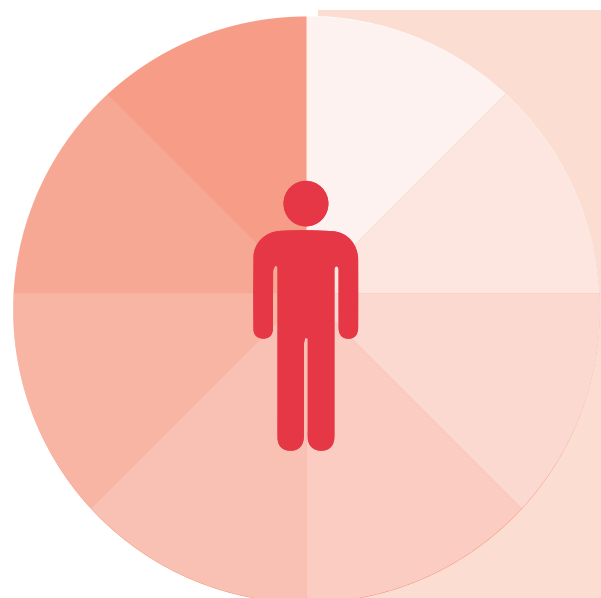


พัฒนาการสงสัยล่าช้า หมายถึง เด็กมีทักษะพัฒนาการต่ำกว่าค่ามาตรฐานของเด็กวัยเดียวกันในด้านใดด้านหนึ่งใน 5 ด้าน สัมพันธ์กับภาวะสติปัญญาบกพร่อง โดยเฉพาะหากบกพร่องด้านภาษาหรือกล้ามเนื้อมัดเล็ก หากค้นพบเร็ว ส่งเสริมหรือกระตุ้นเร็ว เด็กมีโอกาสกลับมาพัฒนาการสมวัยและสติปัญญาปกติได้

EQ ผ่านเกณฑ์ vs EQ ต่ำกว่าเกณฑ์



EQ ผ่านเกณฑ์ หมายถึง เด็กมีทักษะสังคมและอารมณ์เท่ากับหรือมากกว่าค่าเฉลี่ยของเด็กทั่วไปในช่วงวัยเดียวกันจากการประเมินโดยพ่อแม่ผู้ปกครองตามแบบประเมิน EQ เด็กปฐมวัย (ฉบับผู้ปกครอง)EQ เป็นปัจจัยสำคัญในการกำหนดความสำเร็จในวัยผู้ใหญ่เช่นเดียวกับ IQ



EQ ต่ำกว่าเกณฑ์ หมายถึง เด็กมีทักษะสังคมและอารมณ์ต่ำกว่าค่าเฉลี่ยของเด็กทั่วไปในช่วงวัยเดียวกันจากการประเมินโดยพ่อแม่ผู้ปกครอง ทำให้เด็กมีความสามารถในการควบคุมตนเองลดลง เสี่ยงต่อการเกิดปัญหาพฤติกรรม (เช่น ดื้อ ต่อด้าน ติดหน้าจอ) อารมณ์ (เช่น หงุดหงิดง่าย ซึม) และสังคม (เช่น ถูกเพื่อนแกล้ง ไม่มีเพื่อน)

ความสำคัญของการส่งเสริมพัฒนาการและ EQ ของเด็กปฐมวัย



เก่ง

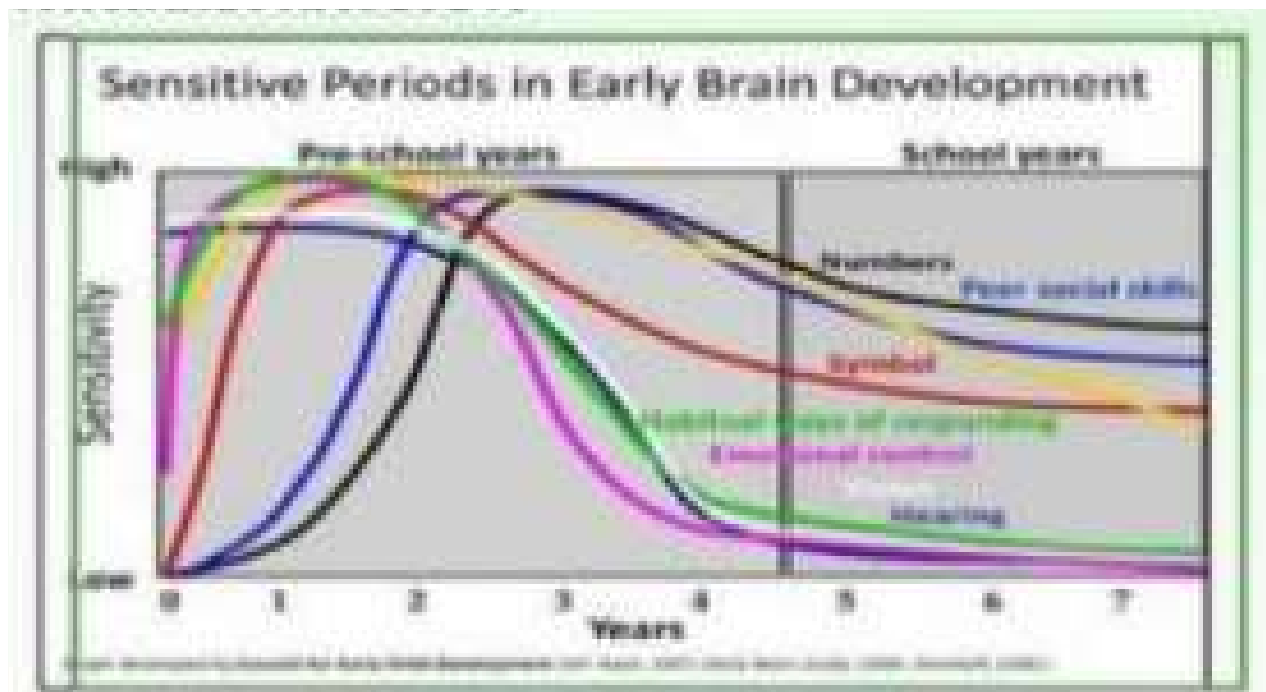
ส่งเสริมโภชนาการ + พัฒนาการ
(การกระตุ้นพัฒนาการผ่านการเล่นเพื่อเสริมสร้างทักษะพัฒนาการเด็ก)

ดี

สร้างวินัยโดยพ่อแม่ผู้ปกครองและครู เพื่อฝึกให้เด็กรู้ว่าอะไรทำได้ อะไรทำไม่ได้ โดยไม่ใช้ความรุนแรง

มีความสุข

สร้างความรักความผูกพันระหว่างพ่อแม่ผู้ปกครองกับเด็ก ผ่านกิจกรรมที่ผู้ใหญ่และเด็กทำร่วมกัน เช่น กอด เล่า เล่น เต็ม วาด

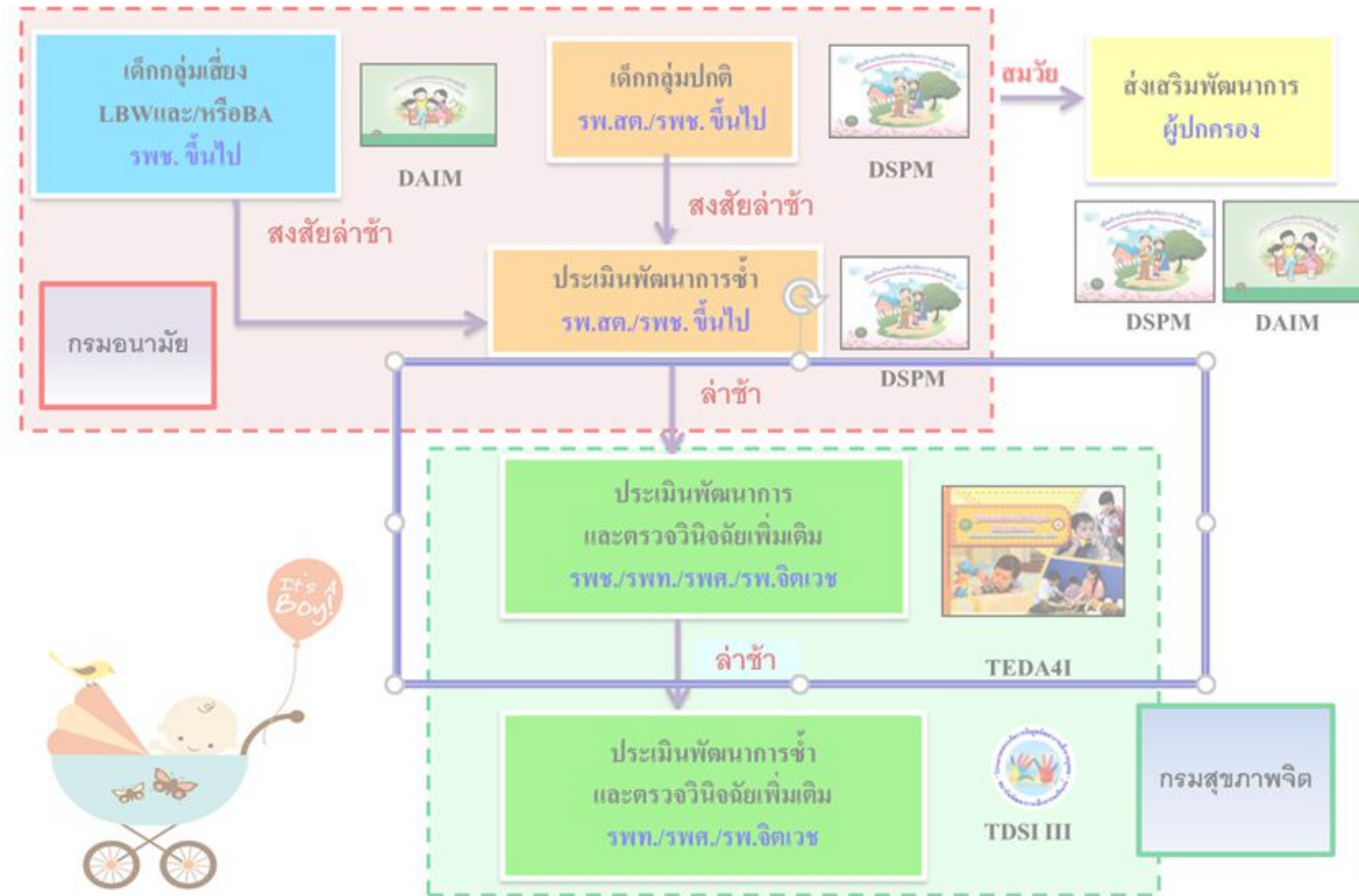


ทำไมต้องปฐมวัย???

เพราะสมองของเด็กจะพัฒนา > 90% ของความสามารถทั้งหมดในช่วง **6 ขวบปีแรก** ซึ่งเป็นหน้าต่างแห่งโอกาส หลังจากนั้นจะพัฒนาเพิ่มได้อีกไม่มาก

หากพัฒนาการล่าช้าในช่วงปฐมวัย จะทำให้เด็กเสี่ยงต่อการมีสติปัญญาบกพร่อง เรียนรู้ช้า ปรับตัวและแก้ปัญหาในชีวิตน้อยกว่าคนอื่น

แนวปฏิบัติในงานประจำและข้อจำกัดในการนำมาใช้ในพื้นที่ทุรกันดาร



BMJ Global Health | Research

Thailand's national universal developmental screening programme for young children: action research for improved follow-up

Jcanna Morrison,¹ Issarapa Chunswan,² Peich Bunnag,³ Petra C Gronholm,⁴ Georgia Lockwood Estrin⁵

ABSTRACT In low-income and middle-income countries, it is estimated that one in every three preschool-age children are failing to meet cognitive or socioemotional developmental milestones. Thailand has implemented a universal national developmental screening programme (DSPM) for young children to enable detection of developmental disorders and early intervention that can improve child health outcomes. DSPM implementation is being hampered by low attendance at follow-up appointments when children fail the initial screening.

Methods Action research, using qualitative methods was conducted with 19 caregivers, 5 health workers and 1 chief at two Health Promotion Hospitals to explore the factors affecting attendance at follow-up appointments. Transcripts and notes were analysed using descriptive content analysis. Findings were then discussed with 48 health workers, managers, researchers and policymakers.

Results The high workload of health workers during busy vaccination clinics, and inadequate materials prevented clear communication with caregivers about the screening, how to stimulate child development and the screening result. Caregivers, particularly grandparents, had a lack of understanding about how to stimulate child development, and did not fully understand failed screening results. Caregivers felt blamed for not stimulating their child's development, and were either worried that their child was severely disabled or they did not believe the screening result and therefore questioned its usefulness. This led to a lack of attendance at follow-up appointments.

Conclusion Task-sharing, mobile health (mhealth), community outreach and targeted interventions for grandparent caregivers might increase awareness about child development and screening, and allow health workers more time to communicate effectively. Sharing best practices, communication training and mentoring of DSPM workers coupled with mhealth job aids could also improve caregiver attendance at follow-up. Engagement of caregivers in understanding the barriers to attendance at follow-up and engagement of stakeholders in the design and implementation of interventions is important to ensure their effectiveness.

Key questions

What is already known about this topic?

- Early detection of children with developmental disorders and early stimulation of children with typical development can have lasting health benefits if caregivers are able to access interventions and follow advice.

What are the new findings?

- The success of a national universal developmental screening programme in Thailand was hampered by low rates of follow-up among children failing initial screening.
- Miscommunication between health workers and caregivers led to caregivers either being worried that their child was severely disabled, or they felt that the screening was not useful, which led to a lack of attendance at follow-up visits.
- Many children were cared for by grandparent caregivers who found it more difficult to understand the screening process, health worker advice and the manual which was given to caregivers of children who failed the screening.

Recommendations for policy

- Better communication about child development, the screening process and screening result could be enabled by mobile health interventions, task-sharing and engaging caregivers, particularly grandparents, in addressing barriers to attending follow-up appointments.

INTRODUCTION Global estimates suggest that approximately 5% of children have a moderate to severe disability,¹ of which an estimated 18.75/10 000 have a pervasive developmental disorder;² developmental disorder and delay is an umbrella term covering intellectual disability/mental retardation and pervasive developmental disorders, including autism. Prevalence estimates differ substantially between

To cite: Morrison J, Chunswan I, Bunnag P, et al. Thailand's national universal developmental screening programme for young children: action research for improved follow-up. *BMJ Glob Health* 2018;3:e000585. doi:10.1136/bmjgh-2017-000585

Received 1 October 2017
Revised 1 December 2017
Accepted 12 December 2017

CrossMark

Institute for Global Health, University College London, London, UK
Department of Pediatrics, Faculty of Medicine, Developmental and Behavioral Pediatrics, Thammasat University, Pathum Thani, Thailand
Department of Family Medicine, Faculty of Medicine, Thammasat University, Pathum Thani, Thailand
Health Service and Population Research Department, Institute of Psychiatry, Psychology and Neuroscience, King's College London, London, UK
Section of Women's Mental Health, Health Service and Population Research Department, Institute of Psychiatry, Psychology and Neuroscience, King's College London, London, UK

Correspondence to: Dr Jcanna Morrison; jcanna.morrison@ucl.ac.uk

BMJ Morrison J, et al. *BMJ Glob Health* 2018;3:e000585. doi:10.1136/bmjgh-2017-000585

ประเมินหลายครั้ง
เน้นคัดกรอง
มากกว่าส่งเสริม

พสก ไม่ร่วมมือ
ไม่เห็นด้วยกับ
ผลการประเมิน

ระยะทางและ
ค่าใช้จ่าย
ในการเดินทาง

แนวคิดใหม่ในการส่งเสริมพัฒนาการและวินัยเชิงบวกในเด็กปฐมวัย



กลุ่มผู้ปกครองเพื่อสร้างทัศนคติและทักษะในการเลี้ยงดูเด็กปฐมวัย
เพื่อส่งเสริมพัฒนาการและวินัยเชิงบวก
(From test & head to heart & hand)

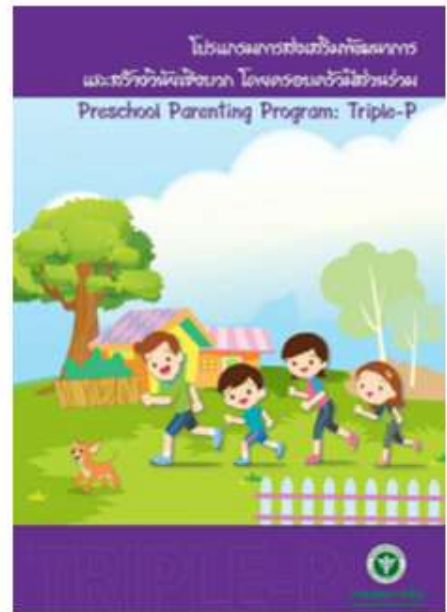


มุ่งพัฒนาเด็กเก่ง ดี มีความสุข
(From negative labeling to positive direction)



ผู้ให้บริการเป็นพี่เลี้ยงพ่อแม่ในการฝึกเด็ก ไม่ใช่ผู้ฝึกเด็ก
(From practitioner to mentor/coach)

The ThaiTriple-P (Preschool Parenting Program)



Thai Triple-P 4 ครั้ง



พฤติกรรม
เลี้ยงดูเด็ก
ของผู้ปกครอง
(Parenting behaviors)



เก่ง

DSPM-based
play intervention
เล่นตามหลักพัฒนาการ



ดี

Behavioral
modification
สร้างวินัยเชิงบวก



มีความสุข

Strengthen
attachment
สร้างความผูกพัน
ทางอารมณ์

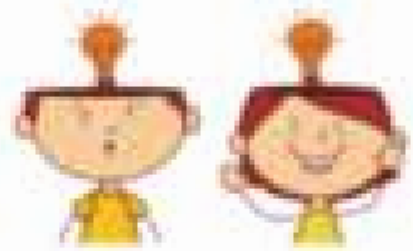
ThaiTriple-P 4 ครั้ง ประกอบด้วย...



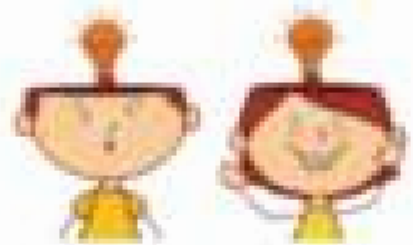
Triple-P 1
สร้างสายใย



Triple-P 2
สร้างวินัย



Triple-P 3
สร้างเด็กเก่ง 1



Triple-P 4
สร้างเด็กเก่ง 2

ทักษะ	ช่วงอายุ	กิจกรรม
การวาดภาพ	13-15 ต.	ขีดเขียนเป็นเส้นๆ
	16-18 ต.	ขีดเขียนได้เอง
	31-36 ต.	เขียนแบบการเขียนเป็นวงๆ
	37-42 ต.	เขียนแบบการวาดรูปวงกลม
ตอบลือค	18 ต.	ตอกก่อนไม้ 2 ก้อน
	19-24 ต.	ตอกก่อนไม้ 4 ก้อน
	30 ต.	ตอกก่อนไม้ 8 ก้อน
จิกชอว์	42 ต.	ตอกจิกชอว์ 3 ชั้น
	49-54 ต.	ตอกจิกชอว์ 8 ชั้น
นิทาน	18 ต.	เปิดหน้าหนังสือได้เอง
	30 ต.	ฟังนิทานได้ 5 นาที
	60 ต.	จับใจความเมื่อฟังนิทานหรือเรื่องเล่า

แนวทางการส่งเสริมพัฒนาการและสุขภาพจิตเด็กในพื้นที่ทุรกันดาร



เด็กปฐมวัยอายุ 2-6 ปี
ใน ศพด หรือ ชีบนอบาค



ประเมิน DSPM/EQ
และทักษะการเลี้ยงดู "หลัง" เข้ากลุ่ม



พัฒนาการสมวัย/EQผ่านเกณฑ์
เฝ้าระวังต่อด้วย DSPM



ประเมิน DSPM/EQ
และทักษะการเลี้ยงดู "ก่อน" เข้ากลุ่ม

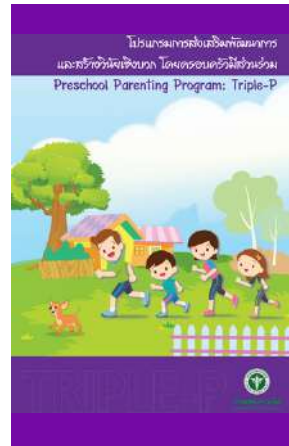


พ่อแม่/ปู่ย่าตายายเข้ากลุ่ม
ฝึกทักษะผู้ปกครองเด็กปฐมวัย
กลุ่มละ 10-15 ครอบครัว 4 ครั้ง
นำกลุ่มโดยครู หรือ อาสาสมัคร



พัฒนาการคำซ้ำ
ส่งรักษาด้วย TEDA4I
หรือฟื้นฟูการศึกษาพิเศษทางไกล

ผลการวิจัย Thai Triple-P



กลุ่มครอบครัวเด็กปฐมวัยครั้งละ
10-15 ครอบครัว 4 ครั้ง ห่างกัน
ทุก 2-8 สัปดาห์

14.3
เท่า

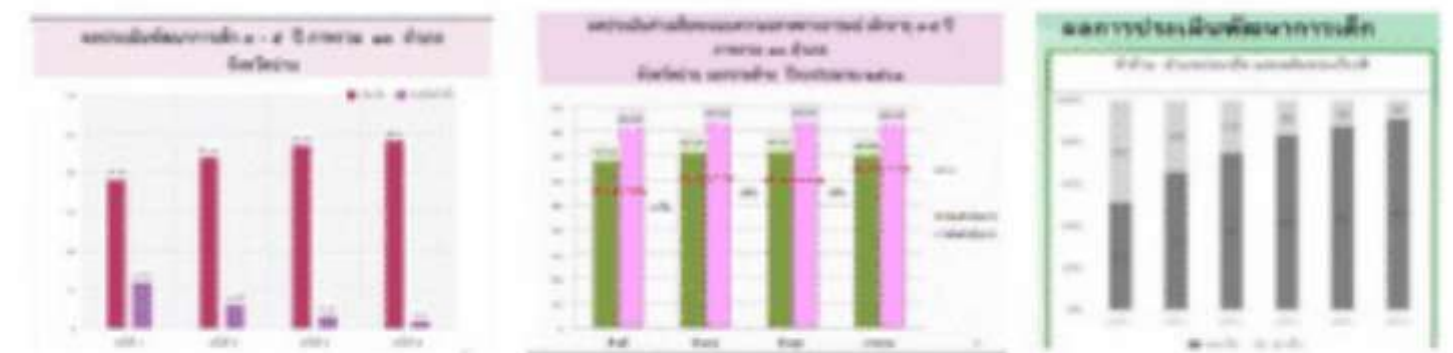
เด็กปฐมวัยที่เข้ากลุ่ม Thai Triple-P
มีโอกาสพัฒนาการสมวัย มากกว่า
กลุ่มที่เข้า DSPM ตามระบบปกติ

0.72

EQ Effect size ในเด็กปฐมวัยที่เข้า
กลุ่ม Thai Triple-P สูงกว่ากลุ่มที่เข้า
DSPM ตามระบบปกติ (Large ES)

ประสิทธิผล
ของ THAI
TRIPLE-P
ใน จ.น่าน
1,354 คน

จ.น่าน 1,354 คน



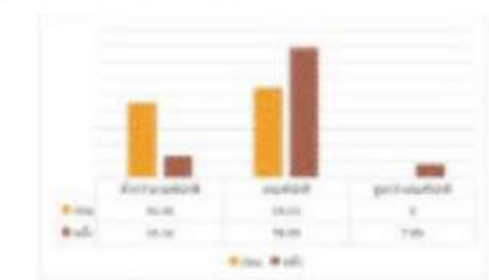
ประสิทธิผล
ของ THAI
TRIPLE-P
ใน รร.ตชด.
จ.อุบลฯ
39 คน

รร.ตชด.ศ.ดร.เนวิน สคริมชอร์

จ.อุบลราชธานี 39 คน



ร้อยละเด็กพัฒนาการสมวัย
ก่อนและหลังเข้าร่วมโปรแกรม

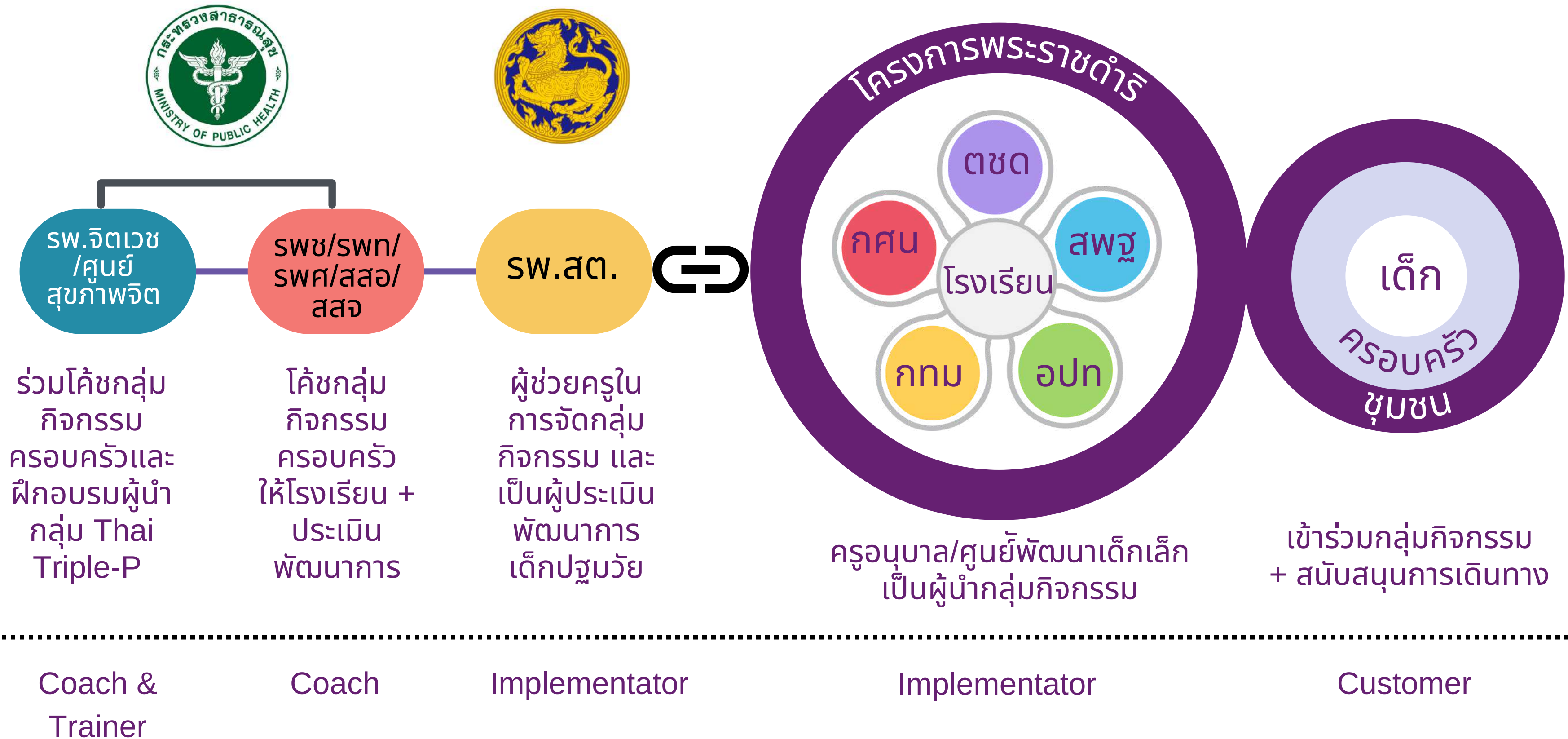


ร้อยละเด็กที่มี EQ ผ่านเกณฑ์
ก่อนและหลังเข้าร่วมโปรแกรม

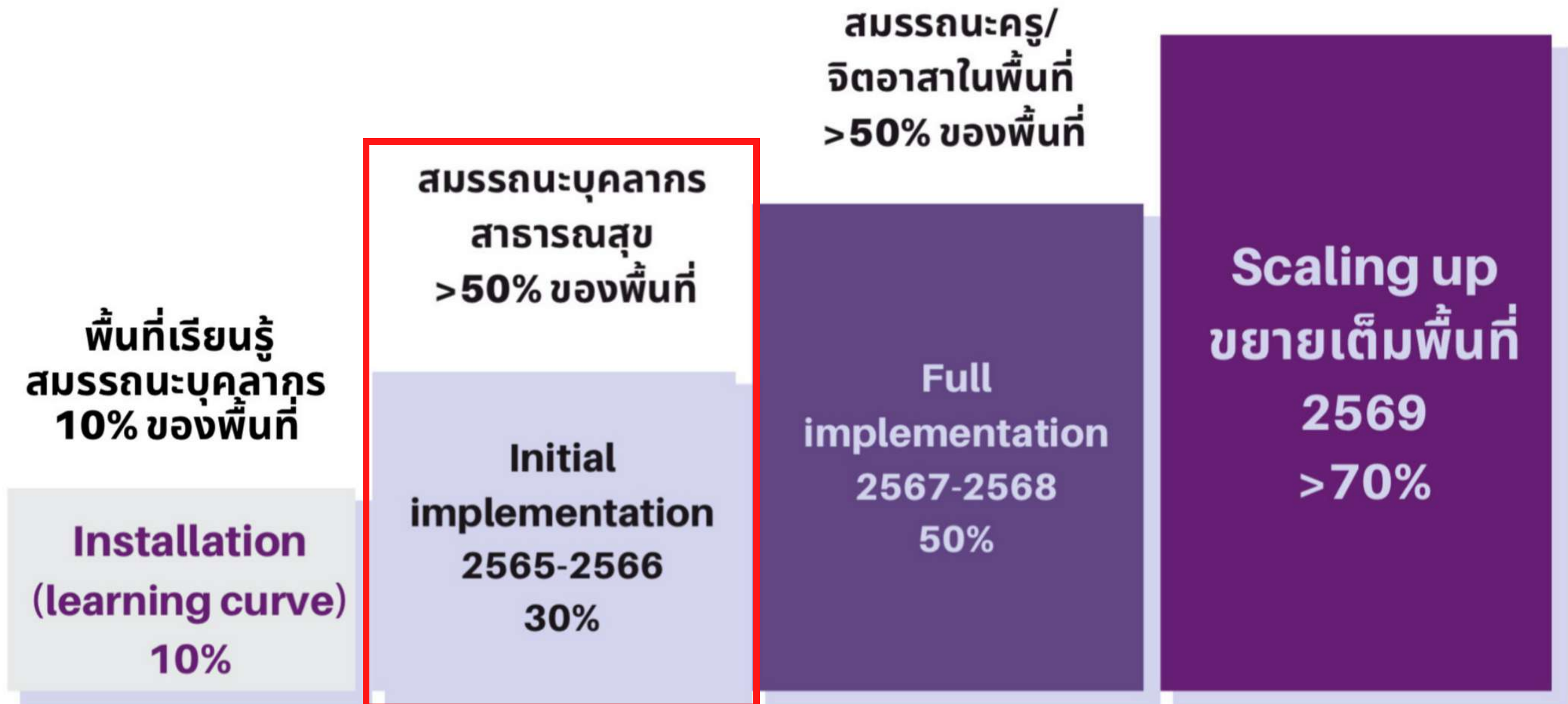
ความเป็นมาของโครงการ



บทบาทของหน่วยงานที่ร่วมดำเนินโครงการ



แนวทางการขยายผลโครงการ 2564-2569





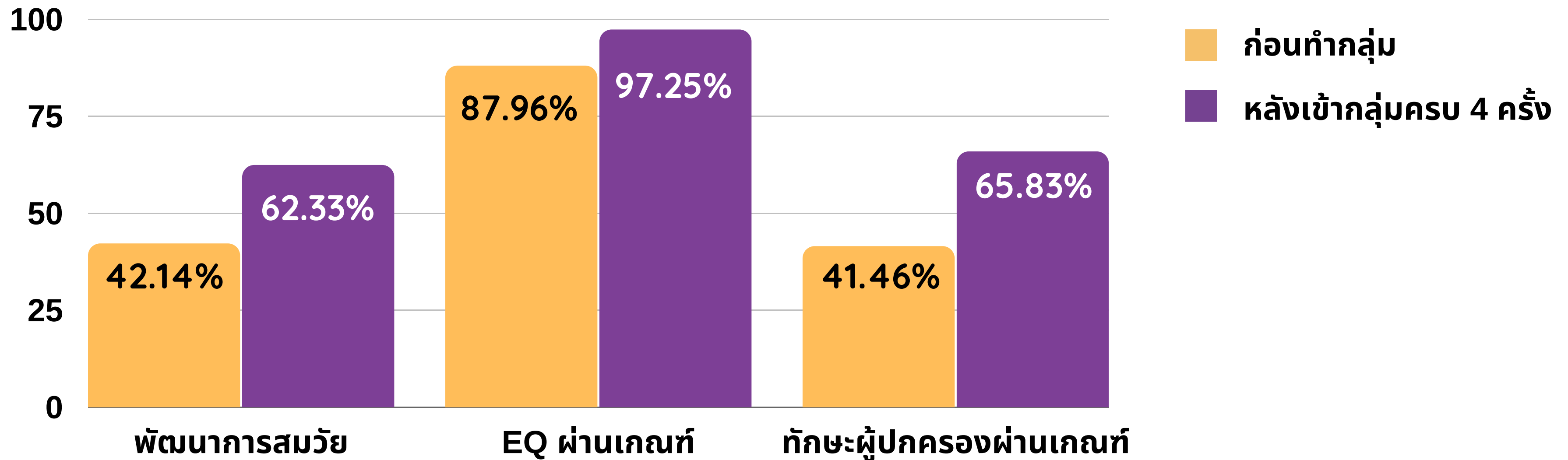
ผลการดำเนินงาน

โครงการส่งเสริมพัฒนาการเด็กปฐมวัยในพื้นที่ทุรกันดาร

ตามพระราชดำริ ฯ ปีการศึกษา 2565



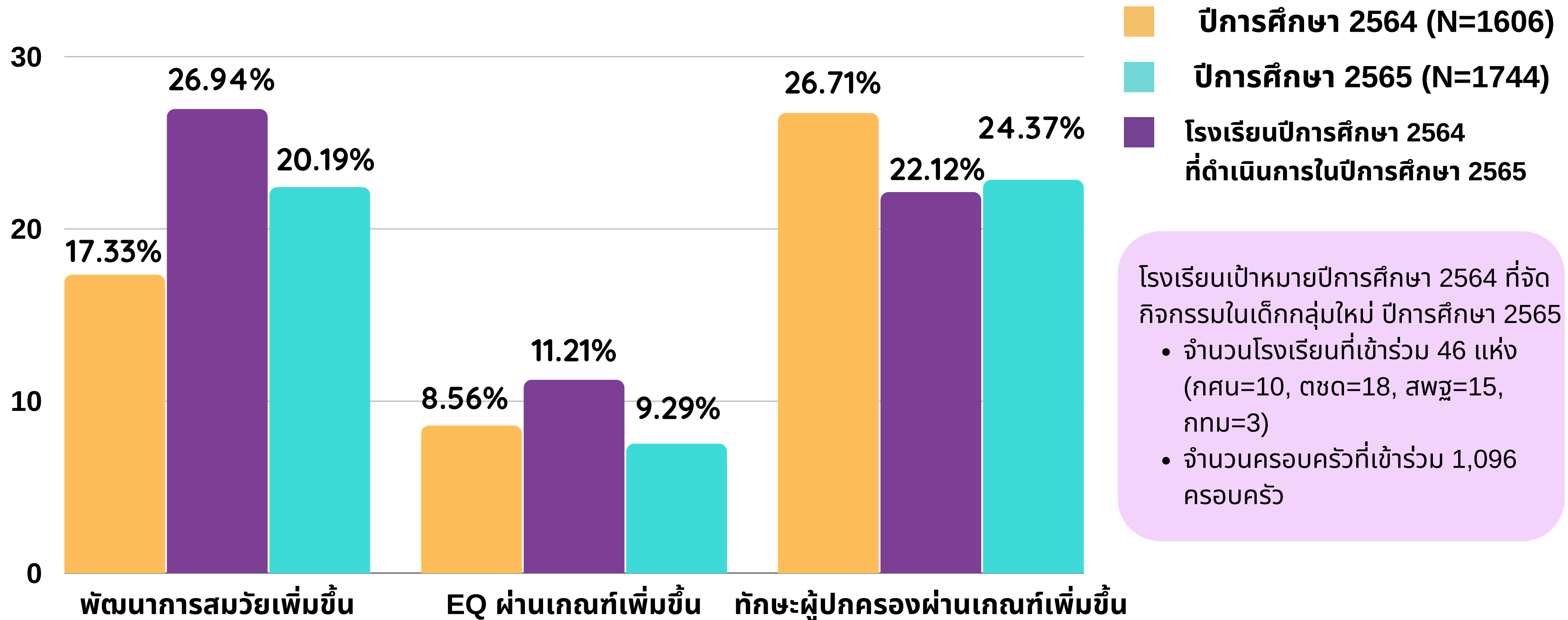
ผลการดำเนินงานปีการศึกษา 2565



ครอบครัวเข้าร่วมกลุ่ม Thai Triple-P 1,744 ครอบครัว จาก 35 จังหวัด 64 อำเภอ 96 โรงเรียนในโครงการ ฯ

- เด็กปฐมวัยสงสัยพัฒนาการล่าช้ากลับมาสมวัย เพิ่มขึ้น หลังเข้าร่วมกิจกรรมครบ 4 ครั้ง **20.19%**
- เด็กปฐมวัยมี EQ เพิ่มขึ้น หลังเข้าร่วมกิจกรรมครบ 4 ครั้ง **9.29%**
- ทักษะการเลี้ยงดูเด็กปฐมวัยของผู้ปกครอง เพิ่มขึ้น หลังเข้าร่วมกิจกรรมครบ 4 ครั้ง **24.37%**

ผลลัพธ์เปรียบเทียบ 2 ปีการศึกษา



โรงเรียนเป้าหมายปีการศึกษา 2564 ที่จัดกิจกรรมในเด็กกลุ่มใหม่ ปีการศึกษา 2565

- จำนวนโรงเรียนที่เข้าร่วม 46 แห่ง (กศน=10, ตชด=18, สพฐ=15, กทม=3)
- จำนวนครอบครัวที่เข้าร่วม 1,096 ครอบครัว

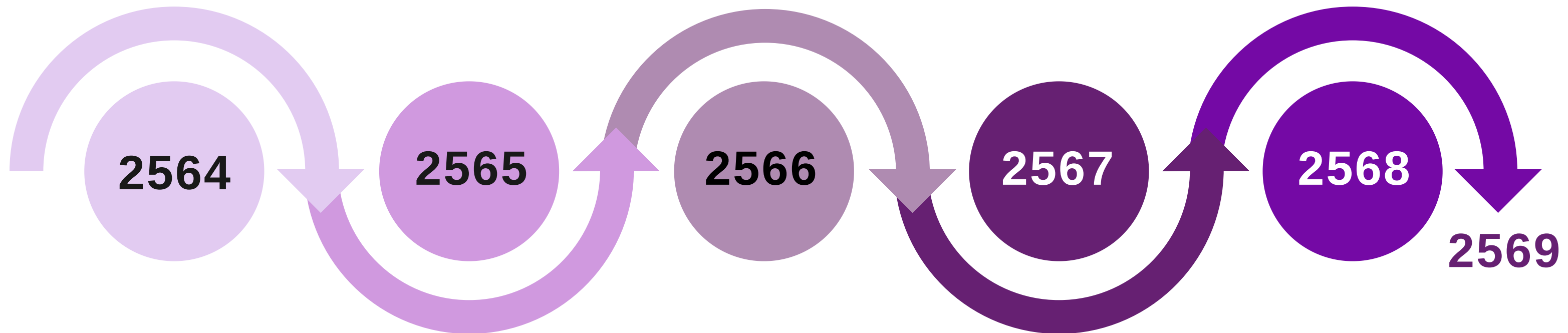
ผลลัพธ์เปรียบเทียบ 2 ปีการศึกษา แยกสังกัด

ปีการศึกษา 2564			พัฒนาการสมวัย			EQ ผ่านเกณฑ์			ทักษะผู้ปกครองผ่านเกณฑ์		
สังกัด	จำนวน รร.	จำนวนครอบครัว	ก่อน	หลัง	เพิ่ม	ก่อน	หลัง	เพิ่ม	ก่อน	หลัง	เพิ่ม
ตชด.	32	768	44.92	63.28	18.36	85.29	96.88	11.59	35.68	65.89	30.21
สพฐ.	29	582	38.32	55.50	17.18	90.03	97.08	7.04	43.99	66.15	22.16
กศน.	20	212	13.21	23.11	9.91	84.43	91.98	7.55	16.98	37.26	20.28
กทม.	3	44	59.09	79.55	20.45	100.00	100.00	0.00	72.73	93.18	20.45
รวม	84	1,606	38.88	55.36	16.48	89.94	96.49	6.55	42.34	65.62	23.28

ปีการศึกษา 2565			พัฒนาการสมวัย			EQ ผ่านเกณฑ์			ทักษะผู้ปกครองผ่านเกณฑ์		
สังกัด	จำนวน รร.	จำนวนครอบครัว	ก่อน	หลัง	เพิ่ม	ก่อน	หลัง	เพิ่ม	ก่อน	หลัง	เพิ่ม
ตชด.	34	683	44.07	66.76	22.69	88.87	98.10	9.23	38.36	65.89	27.53
สพฐ.	37	732	46.86	67.21	20.35	91.94	97.40	5.46	51.37	73.50	22.13
กศน.	21	313	34.50	47.28	12.78	76.04	94.25	18.21	23.00	50.48	27.48
กทม.	4	52	30.77	55.77	25.00	94.23	100.00	5.77	57.69	59.62	1.93
รวม	96	1,780	39.05	59.26	20.21	87.77	97.44	9.67	42.61	62.37	19.77

ภาพรวมความก้าวหน้าโครงการ ฯ

- เพิ่มบริการฟื้นฟูการศึกษาพิเศษทางไกล โดยทีมสุขภาพจิตร่วมกับครู เพื่อช่วยเหลือเด็กที่เข้าไม่ถึงการรักษา
- ปรับ timeline การดำเนินงานและบริหารงบประมาณให้สอดคล้องกับปีการศึกษา



- Learning Curve ฝึกทักษะการนำกลุ่มและการโค้ช
- พบปัญหาเด็กที่ผ่านกลุ่มแล้วยังมีพัฒนาการล่าช้า ยังเข้าไม่ถึงการรักษา

- ครูในโรงเรียนเป้าหมายเป็นผู้นำกลุ่มกิจกรรมเอง
- เพิ่ม Thai Triple-P ในหลักสูตรปฐมวัย

การฟื้นฟูการศึกษาทางไกลสำหรับเด็กปฐมวัยในถิ่นทุรกันดาร



- ครูอนุบาล อย่างน้อย 100 โรงเรียน ได้รับการพัฒนาทักษะการฟื้นฟูการศึกษาทางไกลสำหรับเด็กปฐมวัยที่มีพัฒนาการล่าช้า โดยนักวิชาการการศึกษาพิเศษ กรมสุขภาพจิต
- เด็กปฐมวัยที่พัฒนาการล่าช้าแม้ผู้ปกครองกระตุ้นเต็มที่แล้วจำนวน 1,377 คน (41.10%) ได้รับการฟื้นฟูการศึกษาทางไกลอย่างน้อย 1,200 คนโดยงบประมาณ กสศ

เป้าหมาย

- เด็กปฐมวัยที่มีพัฒนาการล่าช้ามีพัฒนาสมวัยอย่างน้อย ร้อยละ 60
- ต้นแบบของรูปแบบการฟื้นฟูเด็กปฐมวัยที่มีพัฒนาการล่าช้าที่มีประสิทธิภาพและสามารถขยายผลได้



แผนการดำเนินงาน

โครงการส่งเสริมพัฒนาการเด็กปฐมวัยในพื้นที่ทุรกันดาร
ตามพระราชดำริ ฯ ปีการศึกษา 2566



แผนการดำเนินงานตามเป้าหมายโครงการ ฯ แสดงรายละเอียดจำนวนโรงเรียนในแต่ละปี

เขตสุขภาพ	เป้าหมายการดำเนินงาน	ดำเนินการแล้ว			คงเหลือ	แผนดำเนินงาน			
		ปีการศึกษา64	ปีการศึกษา65	รวมดำเนินการ		ปีการศึกษา66	ปีการศึกษา67	ปีการศึกษา68	ปีการศึกษา69
1	219	26	26	52	167	43	42	41	41
2	165	14	23	37	128	36	31	31	30
4	35	5	4	9	26	7	7	6	6
5	29	5	6	11	18	4	5	5	4
6	21	5	2	7	14	4	4	3	3
7	3	3	0	3	0	0	0	0	0
8	89	7	7	14	75	14	21	20	20
9	12	2	5	7	5	5	0	0	0
10	21	5	4	9	12	6	6	0	0
11	20	4	3	7	13	7	6	0	0
12	46	9	6	15	31	8	8	8	7
13	31	3	6	9	22	8	5	5	4
รวม	691	88	92	180	511	142	135	119	115

รายชื่อโรงเรียน ตชด 59 แห่ง

ลำดับ	รายชื่อโรงเรียน	สังกัดตชด.	ตำบล	อำเภอ	จังหวัด
1	ร.ร.ตชด.บ้านน้ำแดง	กค.ตชด.ที่ 11	บางชัน	ขลุง	จันทบุรี
2	ร.ร.ตชด.บ้านคลองมะลิประเวศน์วิทยา	กค.ตชด.ที่ 11	อ่างศิรี	มะขาม	จันทบุรี
3	ร.ร.ตชด.บ้านเขาสารภี	กค.ตชด.ที่ 12	ทับพริก	อรัญประเทศ	สระแก้ว
4	ร.ร.ตชด.ประชารัฐบำรุง 1	กค.ตชด.ที่ 12	ป่าไร่	อรัญประเทศ	สระแก้ว
5	ร.ร.ตชด.วิจิตรวิทยาการ	กค.ตชด.ที่ 13	ปิล็อก	ทองผาภูมิ	กาญจนบุรี
6	ร.ร.ตชด.บ้านปิล็อกคี (ธนาคารอาคารสงเคราะห์อุปถัมภ์)	กค.ตชด.ที่ 13	ปิล็อก	ทองผาภูมิ	กาญจนบุรี
7	ศกร.ตชด.หลวงประกอบนิติสารและท่านผู้หญิงถวิล	กค.ตชด.ที่ 13	ชะแล	ทองผาภูมิ	กาญจนบุรี
8	ร.ร.ตชด.สุนทรเวช	กค.ตชด.ที่ 13	ไล่โว่	สังขละบุรี	กาญจนบุรี
9	ร.ร.ตชด.บ้านโคกแสง	กค.ตชด.ที่ 21	ตาเมียง	พนมดงรัก	สุรินทร์
10	ร.ร.ตชด.บ้านรุน	กค.ตชด.ที่ 21	อาโพน	บัวเชด	สุรินทร์
11	ร.ร.ตชด.พระยานุเคราะห์มูลนิธิในพระอุปถัมภ์สมเด็จพระศรีนครินทราบรมราชชนนี 2 เฉลิมพระเกียรติ ฯ	กค.ตชด.ที่ 21	ปรือ	ปราสาท	สุรินทร์
12	ร.ร.ตชด.บ้านตาตุม	กค.ตชด.ที่ 21	ตาตุม	สังขะ	สุรินทร์
13	ร.ร.ตชด.บ้านตาแตรว	กค.ตชด.ที่ 21	เทพรักษา	สังขะ	สุรินทร์
14	ร.ร.ตชด.บ้านหนองใหญ่	กค.ตชด.ที่ 22	รุง	กันทรลักษณ์	ศรีสะเกษ
15	ร.ร.ตชด.บ้านห้วยซ้อง	กค.ตชด.ที่ 22	ป่ากอ	ขามเฒ่า	อำนาจเจริญ
16	ร.ร.ตชด.บรรจบพันบ้านปากลา	กค.ตชด.ที่ 22	นาโพธิ์กลาง	โขงเจียม	อุบลราชธานี
17	ร.ร.ตชด.บ้านตาเอี่ยม	กค.ตชด.ที่ 22	ตาเถา	น้ำขุ่น	อุบลราชธานี
18	ศกร.ตชด.ชุมชนป่าหญ้าคา	กค.ตชด.ที่ 22	โนนก่อ	สิรินธร	อุบลราชธานี
19	ร.ร.ตชด.การทำอากาศยานแห่งประเทศไทย	กค.ตชด.ที่ 23	กกตูม	ดงหลวง	มุกดาหาร

ลำดับ	รายชื่อโรงเรียน	สังกัดตชด.	ตำบล	อำเภอ	จังหวัด
20	ร.ร.ตชด.ชุกติศวิทยา	กค.ตชด.ที่ 23	หนองเทา	ท่าอุเทน	นครพนม
21	ร.ร.ตชด.บ้านหาดทรายเพ	กค.ตชด.ที่ 23	หนองเทา	ท่าอุเทน	นครพนม
22	ศกร.ตชด.บ้านนากระเสริม	กค.ตชด.ที่ 23	พนอม	ท่าอุเทน	นครพนม
23	ร.ร.ตชด.บ้านหนองคู	กค.ตชด.ที่ 23	นาใน	โพนสวรรค์	นครพนม
24	ร.ร.ตชด.คอนราดเฮงเคิล	กค.ตชด.ที่ 23	นาใน	โพนสวรรค์	นครพนม
25	ร.ร.ตชด.บ้านหนองตะไกร	กค.ตชด.ที่ 24	โป่งเปือย	เมือง	บึงกาฬ
26	ร.ร.ตชด.ยอดโพธิ์ทอง 1	กค.ตชด.ที่ 31	บ่อเปี้ย	บ้านโคก	อุดรธานี
27	ร.ร.ตชด.อาชีวศึกษา เชียงราย-พะเยา	กค.ตชด.ที่ 32	ริมโขง	เชียงของ	เชียงราย
28	ร.ร.ตชด.บ้านดอยล้าน	กค.ตชด.ที่ 32	วาวี	แม่สรวย	เชียงราย
29	ศกร.ตชด.อินทรีอาสา (บ้านห้วยน้ำกั้น)	กค.ตชด.ที่ 32	วาวี	แม่สรวย	เชียงราย
30	ร.ร.ตชด.บ้านหนองแรม	กค.ตชด.ที่ 33	เมืองนะ	เชียงดาว	เชียงใหม่
31	ร.ร.ตชด.อาโอยาม่า	กค.ตชด.ที่ 33	ม่อนปิ่น	ฝาง	เชียงใหม่
32	ร.ร.ตชด.เจ้าพ่อหลวงอุปถัมภ์ 2	กค.ตชด.ที่ 33	น้ำแพร่	พร้าว	เชียงใหม่
33	ศกร.ตชด.บ้านแม่มุข	กค.ตชด.ที่ 33	แม่นาจร	แม่แจ่ม	เชียงใหม่
34	ศกร.ตชด.บางกอก เซฟ แซร์ริตี้ (บ้านแม่ขอ)	กค.ตชด.ที่ 33	แม่นาจร	แม่แจ่ม	เชียงใหม่
35	ศกร.ตชด.สนั่น-เฉลิมเกตุ นภาศัพท์ (บ้านแม่คอง*)	กค.ตชด.ที่ 33	แม่ศึก	แม่แจ่ม	เชียงใหม่
36	ร.ร.ตชด.โลออนสัมหาจักร 9	กค.ตชด.ที่ 33	กีดช้าง	แม่แตง	เชียงใหม่
37	ร.ร.ตชด.กฤติยะโพธิ์อนุสรณ์	กค.ตชด.ที่ 33	แม่ฮาด	แม่ฮาด	เชียงใหม่
38	ศกร.ตชด.บ้านนามะฮัน	กค.ตชด.ที่ 33	แม่ฮาด	แม่ฮาด	เชียงใหม่
39	ร.ร.ตชด.เบญจมา 1	กค.ตชด.ที่ 33	เมืองแหง	เวียงแหง	เชียงใหม่

รายชื่อโรงเรียน ตชด 59 แห่ง

ลำดับ	รายชื่อโรงเรียน	สังกัดตชด.	ตำบล	อำเภอ	จังหวัด
40	รร.ตชด.ชมรมอนุรักษ์ พุทธศิลป์ไทย อนุสรณ์ 2	กก.ตชด.ที่ 33	นาปู่ป้อม	ปางมะผ้า	แม่ฮ่องสอน
41	ศกร.ตชด.เฉลิมพระเกียรติ (บ้านน้ำบ่อ สะเป่)	กก.ตชด.ที่ 33	สบป่อง	ปางมะผ้า	แม่ฮ่องสอน
42	ศกร.ตชด.พลเอกอรชุนพิบูลนครินทร์	กก.ตชด.ที่ 33	ปางมะผ้า	ปางมะผ้า	แม่ฮ่องสอน
43	รร.ตชด.บ้านแม่ลาจิว	กก.ตชด.ที่ 33	แม่ลาน้อย	แม่ลาน้อย	แม่ฮ่องสอน
44	ศกร.ตชด.บ้านดอยแสง	กก.ตชด.ที่ 33	ปางหมู	เมือง	แม่ฮ่องสอน
45	ศกร.ตชด.ห้วยโป่งเลา	กก.ตชด.ที่ 33	แม่กิ๊	ขุนยวม	แม่ฮ่องสอน
46	ศกร.ตชด.บำรุงที่ 114	กก.ตชด.ที่ 33	เวียงเหนือ	ปาย	แม่ฮ่องสอน
47	รร.ตชด.แม่จันทะ	กก.ตชด.ที่ 34	แม่จัน	อุ้มผาง	ตาก
48	ศกร.ตชด.บ้านแม่ละนา	กก.ตชด.ที่ 34	ท่าสองยาง	ท่าสองยาง	ตาก
49	ศกร.ตชด.บ้านแม่อมะ	กก.ตชด.ที่ 34	ท่าสองยาง	ท่าสองยาง	ตาก
50	รร.ตชด.สันตินิมิตร	กก.ตชด.ที่ 41	รับร่อ	ท่าชะ	ชุมพร
51	รร.ตชด.สิริราษฎร์	กก.ตชด.ที่ 41	ละแม	ละแม	ชุมพร
52	รร.ตชด.บ้านสวนเพชร	กก.ตชด.ที่ 41	ละแม	ละแม	ชุมพร
53	รร.ตชด.บ้านควนสามัคคี	กก.ตชด.ที่ 41	ครน	สวี	ชุมพร
9	รร.ตชด.บ้านห้วยเหมือง	กก.ตชด.ที่ 41	นาขา	หลังสวน	ชุมพร
55	รร.ตชด.บ้านตะแบกงาม (ตันตระเรียด อุปถัมภ์)	กก.ตชด.ที่ 41	ปากทรง	พะโต๊ะ	ชุมพร
56	รร.ตชด.สันติราษฎร์ประชาบำรุง	กก.ตชด.ที่ 43	ปะเหลียน	ปะเหลียน	ตรัง
57	รร.ตชด.เชิญ พิศลยบุตร	กก.ตชด.ที่ 43	ทับช้าง	นาทวี	สงขลา
58	รร.ตชด.บ้านประกอบออก	กก.ตชด.ที่ 43	ประกอบ	นาทวี	สงขลา
59	รร.ตชด.ยุงทองรัฐประชาสวรรค์	กก.ตชด.ที่ 43	ควนกาหลง	ควนกาหลง	สตูล

รายชื่อโรงเรียน สพฐ 49 แห่ง

ลำดับ	รายชื่อโรงเรียน	สังกัดสพฐ.	ตำบล	อำเภอ	จังหวัด
1	รร.ร่วมใจประสิทธิ์	สพป.ปทุมธานี เขต 2	บึงคอไห	ลำลูกกา	ปทุมธานี
2	รร.ร่วมจิตประสาธ	สพป.ปทุมธานี เขต 2	บึงคอไห	ลำลูกกา	ปทุมธานี
3	รร.เจริญดีวิทยา	สพป.ปทุมธานี เขต 2	ลำลูกกา	ลำลูกกา	ปทุมธานี
4	รร.บ้านหนองกันเกรา	สพป.นครนายก	ศรีกระอาจ	บ้านนา	นครนายก
5	รร.วัดสมบุญสามัคคี	สพป.นครนายก	เขาพระ	เมือง	นครนายก
6	รร.วัดเกาะกระชาย	สพป.นครนายก	เขาพระ	เมือง	นครนายก
7	รร.วัดพลอยกระจ่างศรี	สพป.นครนายก	บางสมบุญ	องครักษ์	นครนายก
8	รร.บ้านอีกุด	สพป.สกลนคร เขต 1	กุสุมาลย์	กุสุมาลย์	สกลนคร
9	รร.อนุบาลกุสุมาลย์	สพป.สกลนคร เขต 1	กุสุมาลย์	กุสุมาลย์	สกลนคร
10	รร.บ้านกุงศรี	สพป.สกลนคร เขต 1	นาเพียง	กุสุมาลย์	สกลนคร
11	รร.บ้านนาโพธิ์คุรุราษฎร์พัฒนา	สพป.สกลนคร เขต 1	นาโพธิ์	กุสุมาลย์	สกลนคร
12	รร.ไพศาลวิทยา	สพป.สกลนคร เขต 1	โพธิ์ไพศาล	กุสุมาลย์	สกลนคร
13	รร.บ้านหนองบัวสร้างวิทยาการ	สพป.สกลนคร เขต 1	อุ่มจาน	กุสุมาลย์	สกลนคร
14	รร.บ้านนาคำแคน	สพป.บึงกาฬ	นาแสง	ศรีวิไล	บึงกาฬ
15	รร.สังวาลย์วิทย์ 1	สพป.บึงกาฬ	ถ้ำเจริญ	โซ่พิสัย	บึงกาฬ
16	รร.ตชด.บ้านนาโต (วปรอ.344 อุปถัมภ์)	สพป.เชียงราย เขต 3	แม่สองใน	แม่ฟ้าหลวง	เชียงราย
17	รร.หมู่บ้านสหกรณ์ 2	สพป.เชียงใหม่ เขต 1	บ้านสหกรณ์	แม่ออน	เชียงใหม่
18	รร.พัฒนาต้นน้ำที่ 5 ขุนวาง	สพป.เชียงใหม่ เขต 4	แม่วิน	แม่วาง	เชียงใหม่
19	รร.บ้านห้างหลวง	สพป.เชียงใหม่ เขต 5	นาเกียน	อมก๋อย	เชียงใหม่
20	รร.คีรีราษฎร์รังสฤษฎ์	สพป.นราธิวาส เขต 1	กาหลง	ศรีสาคร	นราธิวาส
21	รร.บ้านปาหนัน	สพป.นราธิวาส เขต 1	ศรีสาคร	ศรีสาคร	นราธิวาส
22	รร.วัดพระพุทธ	สพป.นราธิวาส เขต 2	พร่อน	ตากใบ	นราธิวาส
23	รร.บ้านเจาะบาแน	สพป.ปัตตานี เขต 2	ลุโละยี่ไร	มายอ	ปัตตานี
24	รร.บ้านแม่จวาง	สพป.ตาก เขต 2	ท่าสองยาง	ท่าสองยาง	ตาก

ลำดับ	รายชื่อโรงเรียน	สังกัดสพฐ.	ตำบล	อำเภอ	จังหวัด
25	ห้องเรียนสาขาบ้านทึชอแม(รร.ชุมชนบ้านท่าสองยาง)	สพป.ตาก เขต 2	ท่าสองยาง	ท่าสองยาง	ตาก
26	ห้องเรียนสาขาบ้านชอแขระกลา (รร.บ้านแม่อมก)	สพป.ตาก เขต 2	แม่ะหลวง	ท่าสองยาง	ตาก
27	ห้องเรียนสาขาบ้านแม่ตะปุ (รร.บ้านแม่อมก)	สพป.ตาก เขต 2	แม่ะหลวง	ท่าสองยาง	ตาก
28	ห้องเรียนสาขาบ้านปางทอง (รร.บ้านแม่อมก)	สพป.ตาก เขต 2	แม่ะหลวง	ท่าสองยาง	ตาก
29	ห้องเรียนสาขาบ้านขุนแม่แห้วย (รร.บ้านแม่อมก)	สพป.ตาก เขต 2	แม่ะหลวง	ท่าสองยาง	ตาก
30	ห้องเรียนสาขาบ้านปอเคลอะเด (รร.บ้านแม่อมก)	สพป.ตาก เขต 2	แม่ะหลวง	ท่าสองยาง	ตาก
31	ห้องเรียนสาขาบ้านวะหย่าโจ (รร.บ้านแม่อมก)	สพป.ตาก เขต 2	แม่ะหลวง	ท่าสองยาง	ตาก
32	ห้องเรียนสาขาบ้านอิวโจ (รร.บ้านแม่อมก)	สพป.ตาก เขต 2	แม่ะหลวง	ท่าสองยาง	ตาก
33	ห้องเรียนสาขาบ้านเกร๊ะคี (รร.บ้านแม่อมก)	สพป.ตาก เขต 2	แม่ะหลวง	ท่าสองยาง	ตาก
34	ห้องเรียนสาขาแม่สลิดน้อย(รร.บ้านแม่สลิดหลวง)	สพป.ตาก เขต 2	แม่สอง	ท่าสองยาง	ตาก
35	ห้องเรียนสาขาบ้านเป๊ะปะโกร (รร.บ้านแม่ะเม็ง)	สพป.ตาก เขต 2	แม่สอง	ท่าสองยาง	ตาก
36	ห้องเรียนสาขาบ้านทึโปะคี (รร.บ้านแม่ะเม็ง)	สพป.ตาก เขต 2	แม่สอง	ท่าสองยาง	ตาก
37	ห้องเรียนสาขาขุยเลอตอ (รร.ท่านผู้หญิงวิไล อมาตยกุล)	สพป.ตาก เขต 2	แม่จัน	อุ้มผาง	ตาก
38	รร.บ้านนาง	สพป.น่าน เขต 2	บ่อเกลือใต้	บ่อเกลือ	น่าน
39	รร.บ้านห้างทางหลวง	สพป.น่าน เขต 2	ภูฟ้า	บ่อเกลือ	น่าน
40	รร.บ้านสบมาง	สพป.น่าน เขต 2	ภูฟ้า	บ่อเกลือ	น่าน
41	รร.ตชด.พบ.ลูกเสือรถไฟมัทกะสัน	สพป.น่าน เขต 2	ชนแดน	สองแคว	น่าน
42	รร.หม่อมเจ้าเจริญใจจิตรพงศ์	สพป.น่าน เขต 2	ขุนน้ำ	เฉลิมพระเกียรติ	น่าน
43	รร.บ้านกิ้วจันท์ (เสรินทวัฒน์อุปถัมภ์)	สพป.น่าน เขต 2	ขุนน้ำ	เฉลิมพระเกียรติ	น่าน
44	รร.บ้านน้ำช้างพัฒนา	สพป.น่าน เขต 2	ขุนน้ำ	เฉลิมพระเกียรติ	น่าน
45	รร.บ้านน้ำรีพัฒนา	สพป.น่าน เขต 2	ขุนน้ำ	เฉลิมพระเกียรติ	น่าน
46	รร.บ้านบวคหญา	สพป.น่าน เขต 2	ขุนน้ำ	เฉลิมพระเกียรติ	น่าน
47	รร.บ้านห้วยโก๋น	สพป.น่าน เขต 2	ห้วยโก๋น	เฉลิมพระเกียรติ	น่าน
48	รร.บ้านปางหก	สพป.น่าน เขต 2	ห้วยโก๋น	เฉลิมพระเกียรติ	น่าน
49	รร.บ้านห้วยทรายขาว	สพป.น่าน เขต 2	ห้วยโก๋น	เฉลิมพระเกียรติ	น่าน

รายชื่อโรงเรียน กศน 24 แห่ง

ลำดับ	รายชื่อโรงเรียน	สังกัดกศน.	ตำบล	อำเภอ	จังหวัด
1	ศศช.บ้านว้าแหะคี	กศน.อำเภอท่าสองยาง	ท่าสองยาง	ท่าสองยาง	ตาก
2	ศศช.บ้านกลุแจทะ	กศน.อำเภอท่าสองยาง	แม่สอง	ท่าสองยาง	ตาก
3	ศศช.บ้านห้วยมะโหนดคี	กศน.อำเภอท่าสองยาง	แม่สอง	ท่าสองยาง	ตาก
4	ศศช.บ้านกรูเปอคี	กศน.อำเภอท่าสองยาง	แม่สอง	ท่าสองยาง	ตาก
5	ศศช.บ้านทีมูโกะทะ	กศน.อำเภอท่าสองยาง	แม่สอง	ท่าสองยาง	ตาก
6	ศศช.บ้านบลากะ	กศน.อำเภอท่าสองยาง	แม่สอง	ท่าสองยาง	ตาก
7	ศศช.บ้านปอเลื่อ	กศน.อำเภอท่าสองยาง	แม่สอง	ท่าสองยาง	ตาก
8	ศศช.บ้านตะโฆะบี	กศน.อำเภอท่าสองยาง	แม่สอง	ท่าสองยาง	ตาก
9	ศศช.บ้านทีหลี่คี	กศน.อำเภอท่าสองยาง	แม่สอง	ท่าสองยาง	ตาก
10	ศศช.บ้านชะแนจื่อคี	กศน.อำเภอท่าสองยาง	แม่จตุ	ท่าสองยาง	ตาก
11	ศศช.บ้านมอโก้วโพคี	กศน.อำเภอท่าสองยาง	แม่จตุ	ท่าสองยาง	ตาก
12	ศศช.บ้านเปลี่ลู่	กศน.อำเภอท่าสองยาง	แม่จตุ	ท่าสองยาง	ตาก
13	ศศช.บ้านมีหย่อโจ	กศน.อำเภอท่าสองยาง	แม่จตุ	ท่าสองยาง	ตาก
14	ศศช.บ้านมอโก้วคี	กศน.อำเภอท่าสองยาง	แม่จตุ	ท่าสองยาง	ตาก
15	ศศช.บ้านเซหนะเดอสู	กศน.อำเภอท่าสองยาง	แม่จตุ	ท่าสองยาง	ตาก
16	ศศช.บ้านเกร็งปะตีคี	กศน.อำเภออุ้มผาง	แม่จัน	อุ้มผาง	ตาก
17	ศศช.บ้านมอตะหลั่ว	กศน.อำเภออุ้มผาง	แม่จัน	อุ้มผาง	ตาก
18	ศศช.บ้านสจันนุปอย	กศน.อำเภออมก๋อย	นาเกียน	อมก๋อย	เชียงใหม่
19	ศศช.บ้านห้วยควาย	กศน.อำเภออมก๋อย	นาเกียน	อมก๋อย	เชียงใหม่
20	ศศช.บ้านห้วยไก่อ่า	กศน.อำเภออมก๋อย	แม่ตั้น	อมก๋อย	เชียงใหม่
21	ศศช.บ้านซอแอะ	กศน.อำเภออมก๋อย	แม่ตั้น	อมก๋อย	เชียงใหม่
22	ศศช.บ้านห้วยตองหลวง	กศน.อำเภออมก๋อย	ยางเปียง	อมก๋อย	เชียงใหม่
23	ศศช.บ้านพะอัน	กศน.อำเภออมก๋อย	สบโขง	อมก๋อย	เชียงใหม่
24	ศศช.บ้านเมโลเด	กศน.อำเภออมก๋อย	สบโขง	อมก๋อย	เชียงใหม่

รายชื่อโรงเรียน กทม 8 แห่ง ท้องถิ่น 2 แห่ง

ลำดับ	รายชื่อโรงเรียน	สังกัดอบจ.	ตำบล	อำเภอ	จังหวัด
1	รร.ตชด.บ้านมอเฮอร์	อบจ.ตาก	พวุระ	พวุระ	ตาก
2	รร.บ้านในวง	อบจ.ระนอง	ในวงเหนือ	ละอุ่น	ระนอง

ลำดับ	รายชื่อโรงเรียน	สังกัดกทม.	ตำบล	อำเภอ	จังหวัด
1	รร.บำรุงวิวรรณวิทยา	สนศ.กทม.	สีกัน	ดอนเมือง	กรุงเทพมหานคร
2	รร.วัดบึงทองกลาง	สนศ.กทม.	คลองจั่น	บางกะปิ	กรุงเทพมหานคร
3	รร.ประสาทวิทยา	สนศ.กทม.	คลองกุ่ม	บึงกุ่ม	กรุงเทพมหานคร
4	รร.ลอยสายอนุสรณ์	สนศ.กทม.	ลาดพร้าว	ลาดพร้าว	กรุงเทพมหานคร
5	รร.วัดเกาะสุวรรณาราม	สนศ.กทม.	คลองถนน	สายไหม	กรุงเทพมหานคร
6	รร.เคหะทุ่งสองห้องวิทยา 1	สนศ.กทม.	ทุ่งสองห้อง	หลักสี่	กรุงเทพมหานคร
7	รร.ประชาราษฎร์บำเพ็ญ	สนศ.กทม.	สามเสนนอก	ห้วยขวาง	กรุงเทพมหานคร
8	รร.วัดศรีนวลธรรมวิมล	สนศ.กทม.	หนองแขม	หนองแขม	กรุงเทพมหานคร

ภาพการดำเนินงานโครงการ ปีการศึกษา 2564-2565



แนวปฏิบัติการส่งเสริมพัฒนาการในพื้นที่ทุรกันดาร

ยึดปรัชญาการทรงงานของ สมเด็จพระกนิษฐาธิราชเจ้า
กรมสมเด็จพระเทพรัตนราชสุดาฯ สยามบรมราชกุมารี

“โรงเรียนเป็นศูนย์กลางการพัฒนา เกิดเป็นชุมชนนำปฏิบัติที่ทำงานในพื้นที่จริง
เมื่อโรงเรียนพร้อมจึงขยายผลสู่พื้นที่อื่นในชุมชน”

เป้าหมาย: เด็กปฐมวัยมีพัฒนาการสมวัย ความฉลาดทางอารมณ์อยู่ในเกณฑ์ดี พร้อมต่อการเรียนรู้
วัตถุประสงค์การดำเนินงานในปีการศึกษา 2566 :

1. เพื่อพัฒนาพ่อแม่ผู้ดูแลเด็กให้มีทักษะการเลี้ยงดูเด็กปฐมวัยเพื่อส่งเสริมพัฒนาการและความฉลาดทางอารมณ์ (IQ/EQ)
2. เพื่อพัฒนาพื้นที่ในแบบ Initial Implementation ให้เกิดการขยายผลในพื้นที่โครงการส่งเสริมและพัฒนาเด็กและเยาวชนในถิ่นทุรกันดาร (กพด) ทั้งหมด

กลุ่มเป้าหมายและผู้เกี่ยวข้องในการดำเนินโครงการ

กลุ่มเป้าหมาย (Customer)

1. เด็กปฐมวัย อายุระหว่าง 2-6 ปีในพื้นที่ดำเนินงาน 142 พื้นที่ จำนวน 30 คน/พื้นที่ รวม 4,260 คน
2. พ่อแม่ผู้ดูแลเด็กปฐมวัยอายุระหว่าง 2-6 ปี ในพื้นที่ดำเนินงาน จำนวน 30 คน/พื้นที่ รวม 4,260 คน

กลุ่มผู้ปฏิบัติงาน (Program user)

1. ครูในชั้นเรียนอนุบาลหรือศูนย์พัฒนาเด็กเล็กในพื้นที่ดำเนินงาน
2. เจ้าหน้าที่/จิตอาสาในสุศาลาพระราชทานหรือศูนย์การเรียนรู้ชุมชนชาวไทยภูเขาแม่ฟ้าหลวง

กลุ่มผู้ขับเคลื่อนโครงการ (Implementator)

1. บุคลากรสาธารณสุขผู้รับผิดชอบงานปฐมวัยใน สวช./สวท./สวศ./สว.สต
2. บุคลากรสาธารณสุขผู้รับผิดชอบงานส่งเสริมสุขภาพหรืองานโครงการพระราชดำริใน สสอ./สสจ
3. บุคลากรศูนย์สุขภาพจิตและโรงพยาบาลจิตเวชในสังกัดกรมสุขภาพจิต

บทบาทหน้าที่ของทีมในการลงพื้นที่

ศูนย์สุขภาพจิตและโรงพยาบาลจิตเวช

1. ประสานงานเพื่อทำหนังสือแจ้งต้นสังกัดหน่วยงาน (ตชด. สพจ. กศน. สสจ.) ในการลงทำงานในพื้นที่ในเขตสุขภาพที่รับผิดชอบ
2. ร่วมวางแผนการดำเนินงานในพื้นที่
3. เป็นพี่เลี้ยงในการทำกิจกรรม คัดกรองพัฒนาการ และส่งเสริมพัฒนาการและความฉลาดทางอารมณ์ของเด็กปฐมวัยในพื้นที่ผ่านการพัฒนาพ่อแม่ผู้ปกครอง
4. ร่วมสรุปผลการดำเนินงานในการลงทำกิจกรรมแต่ละครั้ง
5. จัดการข้อมูลพัฒนาการ ความฉลาดทางอารมณ์ และทักษะผู้ปกครองใน google spreadsheet

บทบาทหน้าที่ของทีมในการลงพื้นที่

สำนักงานสาธารณสุขจังหวัด สำนักงานสาธารณสุขอำเภอ
โรงพยาบาลทั่วไป โรงพยาบาลชุมชน

1. ประสานงานเพื่อทำหนังสือแจ้ง ทีม sw.สต. สสช.ในการลงทำงานในพื้นที่
2. ร่วมวางแผนการดำเนินงานในพื้นที่
3. เป็นพี่เลี้ยง/ทีม ในการทำกิจกรรมส่งเสริมพัฒนาการและความฉลาดทาง
อารมณ์ของเด็กปฐมวัยในพื้นที่ผ่านการพัฒนาพ่อแม่ผู้ปกครอง
4. ร่วมสรุปผลการดำเนินงานในการลงทำกิจกรรมแต่ละครั้ง

บทบาทหน้าที่ของทีมในการลงพื้นที่

โรงพยาบาลส่งเสริมสุขภาพตำบล/ศูนย์บริการสาธารณสุขใน กทม.

1. ร่วมวางแผนการดำเนินงานในพื้นที่
2. ติดตาม ให้คำแนะนำในการส่งเสริมพัฒนาการ
3. คัดกรองพัฒนาการ ประเมินความฉลาดทางอารมณ์ฉบับผู้ปกครอง และ
ทักษะผู้ปกครอง ก่อน และหลังทำกิจกรรม
4. ร่วมสรุปผลการดำเนินงานในการลงทำกิจกรรมแต่ละครั้ง

บทบาทหน้าที่ของทีมในการลงพื้นที่

ครูในโรงเรียนพื้นที่ดำเนินงาน

1. ร่วมวางแผนการดำเนินงานในพื้นที่
2. ประสานเตรียมกลุ่มเป้าหมาย เด็กและผู้ปกครองเด็กอายุ 2-6 ปีจำนวน 30 ครอบครัว เข้าร่วมกิจกรรม
3. จัดเตรียมสถานที่สำหรับทำกิจกรรม
4. เป็นผู้นำ และผู้ช่วยผู้นำกลุ่มในการทำกิจกรรมส่งเสริมพัฒนาการและความฉลาดทางอารมณ์ของเด็กปฐมวัยในพื้นที่ผ่านการพัฒนาพ่อแม่ผู้ปกครอง
5. ประเมินความฉลาดทางอารมณ์ฉบับผู้ปกครอง และทักษะผู้ปกครอง ก่อน และหลังทำกิจกรรม
6. จัดเตรียมอาหาร และอาหารว่างสำหรับ เด็กผู้ปกครอง และทีมทำงาน
7. ร่วมสรุปผลการดำเนินงานในการลงทำกิจกรรมแต่ละครั้ง

แนวทางการดำเนินงาน

1. การดำเนินงานประกอบด้วยกระบวนการสำคัญ 2 ข้อ คือ

1.1 **กระบวนการทางชุมชน (community approach)** สร้างสัมพันธภาพ สัมภาษณ์ข้อมูลพื้นฐาน ทำความเข้าใจวัฒนธรรมชุมชน สร้างความร่วมมือ และเสริมพลังชุมชน

1.2 **กระบวนการทางคลินิก (clinical approach)** เผื่อระวัง คัดกรอง และส่งเสริมพัฒนาการและความฉลาดทางอารมณ์เด็กปฐมวัยโดยการมีส่วนร่วมของผู้ปกครอง ดำเนินการโดยกลุ่มผู้ปฏิบัติงาน (Program user) และกลุ่มผู้ขับเคลื่อนโครงการ (Implementation)

2. การลงดำเนินงาน 4 ครั้ง/พื้นที่

3. **คัดกรองพัฒนาการ ความฉลาดทางอารมณ์ ทักษะผู้ปกครอง ก่อนเริ่มโปรแกรม และเมื่อสิ้นสุดครั้งที่ 4 เพื่อเป็นการประเมินผลการดำเนินงาน**

แนวทางการดำเนินงานลงพื้นที่

○ ก่อนลงพื้นที่

1. หน่วยงานกรมสุขภาพจิตประสานกับหน่วยงานกลุ่มผู้ขับเคลื่อนโครงการ (Implementator) ในพื้นที่ (สสจ. กศน. สพข. ตชด.) โดยประสานอย่างไม่เป็นทางการ และส่งหนังสือราชการเพื่อนัดหมายการลงทำงานและวางแผนการดำเนินงาน พัฒนาการเด็กในพื้นที่กำหนดบทบาทหน้าที่ของแต่ละหน่วยให้ชัดเจน
2. กลุ่มผู้ขับเคลื่อนโครงการ (Implementator) ในพื้นที่ (สสจ. กศน. สพข. ตชด) ประสานทีมผู้ปฏิบัติงาน (Program user) ในพื้นที่เพื่อนัดหมายกลุ่มเป้าหมาย ลงพื้นที่เพื่อปฏิบัติงาน
3. ประชุมเพื่อวางแผนก่อนการลงทำกิจกรรม (Before Action Review) ผ่าน ชุม กลุ่มไลน์ หรือหน้างานก่อนทำกิจกรรม

แนวทางการดำเนินงานลงพื้นที่

0 ระหว่างทำกิจกรรม

1. เริ่มด้วยกระบวนการชุมชน โดยประชุมร่วมกับเจ้าหน้าที่สาธารณสุขผู้รับผิดชอบพื้นที่ ผู้ใหญ่บ้าน อบต. ผู้นำชุมชน ครูโรงเรียนตชด. ครูพี่เลี้ยงศูนย์เด็กเล็ก กรรมการหมู่บ้าน อสม. ประเด็นการประชุมประกอบด้วย

- ชี้แจงวัตถุประสงค์ของการลงพื้นที่ ข้อมูลความสำคัญของการส่งเสริมพัฒนาการเด็กปฐมวัย
- ประเมินความเข้าใจ ความต้องการ ของชุมชนในประเด็นพัฒนาการเด็ก
- ศึกษาข้อมูลพื้นฐานของชุมชน เช่น จำนวนครัวเรือน ประชากรเด็กปฐมวัย วัยเรียน วัยรุ่น อัตราการศึกษาต่อ การอ่านออกเขียนได้ การคมนาคม จำนวนโรงเรียน ศูนย์เด็กเล็ก แหล่งสนับสนุนอื่นในชุมชน
- กำหนดข้อตกลงและเป้าหมายร่วมกันในการดูแลพัฒนาการเด็กปฐมวัยเพื่อสร้างการมีส่วนร่วม

แนวทางการดำเนินงานลงพื้นที่

○ ทำกิจกรรมในพื้นที่ (ต่อ)

2. ทำกิจกรรม ThaiTriple-P ประกอบด้วย 4 ครั้ง ห่างกันครั้งละ 2-8 สัปดาห์ ได้แก่ ครั้งที่ 1 สร้างสายใย ครั้งที่ 2 สร้างวินัย ครั้งที่ 3 สร้างเด็กเก่ง 1 ครั้งที่ 4 สร้างเด็กเก่ง 2

3. ในครั้งที่ 1 และครั้งที่ 4 คัดกรองและเฝ้าระวังพัฒนาการเด็กปฐมวัยด้วยเครื่องมือ DSPM โดยหน่วยงานกรมสุขภาพจิตเป็นพี่เลี้ยงให้เจ้าหน้าที่สาธารณสุขในพื้นที่ในการใช้เครื่องมือ (coaching) ด้วยสัดส่วน 1:5 เพื่อให้ได้คุณภาพและไม่รบกวนการประเมินพัฒนาการ อาจต้องใช้ล่ามในการแปลภาษาท้องถิ่น ประเมินความฉลาดทางอารมณ์ฉบับผู้ปกครอง ประเมินทักษะผู้ปกครองในการเลี้ยงดูเด็กปฐมวัยเพื่อการส่งเสริมพัฒนาการและความฉลาดทางอารมณ์ (Preschool Parenting Scale)

4. ในครั้งที่ 1 และครั้งที่ 4 ประชุมร่วมกับผู้นำชุมชนและเจ้าหน้าที่ที่เกี่ยวข้องเพื่อคืนข้อมูลและสะท้อนผลการวิเคราะห์ให้แก่พื้นที่ ร่วมกันอภิปรายข้อมูล

5. วางแผนการดำเนินงานนัดหมายการลงพื้นที่ในครั้งถัดไป (ลงพื้นที่ทุก 1-3 เดือน)

6. ทบทวนหลังการดำเนินงาน (after action review) สำหรับคณะทำงานเพื่อแลกเปลี่ยนเรียนรู้ ประสพการณ์และข้อคิดเห็นเพื่อนำไปสู่การปรับปรุงการทำงานในครั้งต่อไป

แนวทางการดำเนินงานลงพื้นที่

o หลังลงพื้นที่

ศูนย์สุขภาพจิต โรงพยาบาลจิตเวชกรมสุขภาพจิตจัดการข้อมูล ใน google spreadsheet

1) พัฒนาการเด็กปฐมวัย (DSPM)

2) ความฉลาดทางอารมณ์ (EQ)

3) ทักษะการส่งเสริมพัฒนาการและความฉลาดทางอารมณ์ของผู้ปกครอง (ทักษะผู้

ปกครอง)

Link ฟอร์มรายงาน :

https://drive.google.com/drive/folders/1tY1dYA4bye1TRWyTKiKn_BIWKT6OEaaE?usp=drive_link



บทบาทหน้าที่ทีมผู้ปฏิบัติงาน

ดำเนินงานตามระบบบัญชาการในสถานการณ์ Incident Command System: ICS โดยแบ่งบทบาทหน้าที่ดังนี้

- 1. Command;** มีบทบาทในฐานะหัวหน้าทีม ประเมินสถานการณ์ วิเคราะห์ภาพรวมการดำเนินงาน ตัดสินใจ แก้ปัญหา และเป็นตัวแทนทีมในการสร้างความร่วมมือกับภาคส่วนต่างๆ รับผิดชอบการวางแผน กำกับติดตามให้ภารกิจดำเนินไปตามเป้าหมายและวัตถุประสงค์ของโครงการ
- 2. Operation;** รับผิดชอบดำเนินกิจกรรมตามที่กำหนด คือ การเป็นพี่เลี้ยงให้บุคลากรในพื้นที่ในการ คัดกรองพัฒนาการ และเสริมพลังในการส่งเสริมพัฒนาการด้วย โปรแกรม Triple-P รวบรวม/บันทึกและ วิเคราะห์ข้อมูลผลการดำเนินงาน เพื่อนำสรุปผลสะท้อนคืนชุมชน สรุปบทเรียนจากการดำเนินงานแต่ละครั้ง และจัดทำโครงการเพื่อดำเนินงานในระยะต่อไป
- 3. Liaison;** รับผิดชอบประสานงานกับพื้นที่ก่อนลงปฏิบัติงาน อำนวยความสะดวกด้านต่างๆ เช่น ประสานผู้ปฏิบัติงานในพื้นที่ เพื่อให้เกิดความราบรื่นในการปฏิบัติงาน รับผิดชอบเรื่องการเงิน การจัดการ ที่พัก/อาหาร ค่าเบี้ยเลี้ยงตอบแทน ทำรายงานการเดินทางไปราชการ ดูแลความปลอดภัยทั้งในขณะเดินทาง และขณะปฏิบัติงาน

บทบาทหน้าที่ทีมผู้ปฏิบัติงาน

ดำเนินงานตามระบบบัญชาการในสถานการณ์ Incident Command System: ICS โดยแบ่งบทบาทหน้าที่ดังนี้

5. **Finance**; รับผิดชอบเรื่องการเงิน การจัดการที่พัก/อาหาร ค่าเบี้ยเลี้ยงตอบแทน ทำรายงานการเดินทางไปราชการ

6. **Safety**; รับผิดชอบความปลอดภัยทั้งในขณะเดินทาง และขณะปฏิบัติงาน

แผนการอบรมพัฒนาศักยภาพ.....

ภาคใต้ จัดอบรมแล้วในเดือน กันยายน 2566 ทั้งบุคลากรสาธารณสุข และครู
ภาคกลาง จัดอบรมแล้วในเดือน กันยายน 2566 ทั้งบุคลากรสาธารณสุข และครู
ภาคอีสาน จัดอบรมแล้ว ในเดือน กันยายน 2566 ทั้งบุคลากรสาธารณสุข และครู
ภาคเหนือ จัดอบรมสำหรับบุคลากรสาธารณสุขในพื้นที่แล้วในเดือน กันยายน 2566
ในส่วนบุคลากรครู มีแผนจัดอบรมในเดือน พฤศจิกายน 2566